

- Además de las revisiones habituales después de cada utilización, regularmente, un EPI debe ser objeto de una revisión en profundidad, realizada por una persona competente. Petzl recomienda una revisión cada 12 meses y después de cualquier circunstancia excepcional durante la vida útil del producto.
 - La revisión de un EPI se debe realizar con la ficha técnica proporcionada por el fabricante.
- Descargar la ficha técnica en PETZL.COM.

ASAP'SORBER

1. Antecedentes conocidos del producto

Cualquier degradación imprevista de un EPI debe conducir a una puesta en cuarentena, en espera de una revisión en profundidad.

El usuario debe:

- Proporcionar información exacta sobre las condiciones de utilización.
- Informar de cualquier acontecimiento excepcional relativo a su EPI.

(Ejemplos: caída o detención de una caída, utilización o almacenamiento a temperaturas extremas, modificación fuera de los talleres del fabricante...).

2. Observaciones previas

Compruebe la presencia y la legibilidad del número de serie y del marcado CE.

Atención, la codificación del número individual evoluciona en nuestros productos. Coexistirán dos tipos de codificación.

Consulte a continuación el detalle de cada una de las codificaciones de los números individuales.

Codificación A:

00 000 AA 0000

Año de fabricación
 Día de fabricación
 Nombre del controlador
 Incremento

Codificación B:

00 A 0000000 000

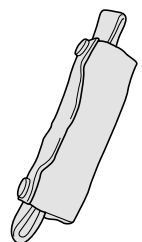
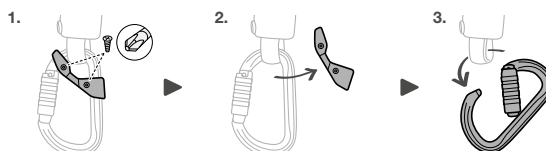
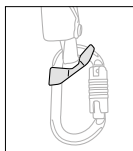
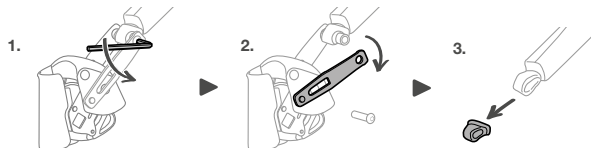
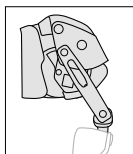
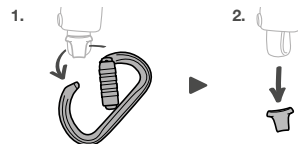
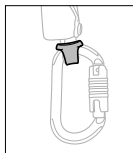
Año de fabricación
 Mes de fabricación
 Número de lote
 Incremento

Compruebe que no se haya superado la vida útil del producto.

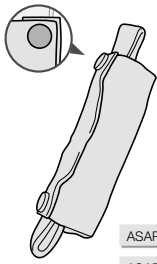
Compare con un aparato nuevo la ausencia de modificación o pérdida de un elemento.

3. Preparación

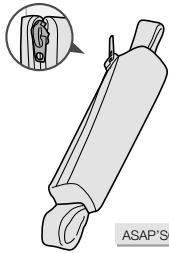
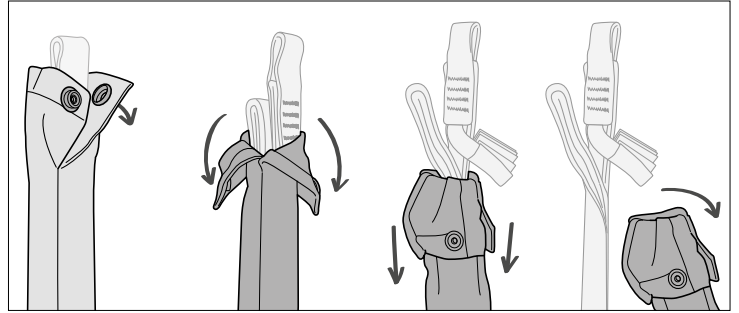
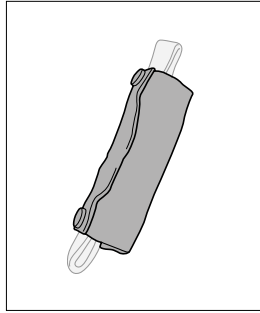
- Según el modelo, retire los CAPTIV, mosquetones y STRING o desmonte su ASAP'SORBER del ASAP LOCK.



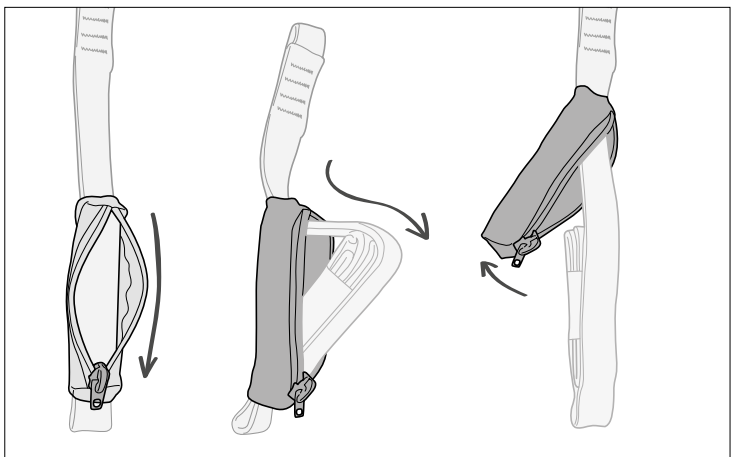
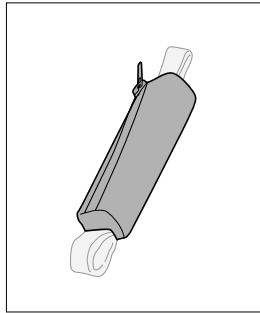
4. Revisión del estado de la cinta absorbidora de energía



ASAP'SORBER 20 international version
 ASAP'SORBER 40 international version
 ASAP'SORBER AXESS

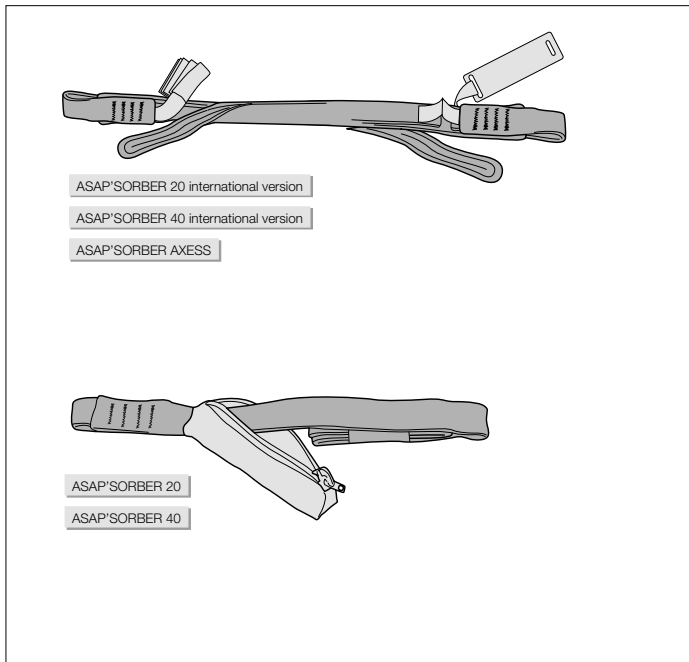


ASAP'SORBER 20
 ASAP'SORBER 40

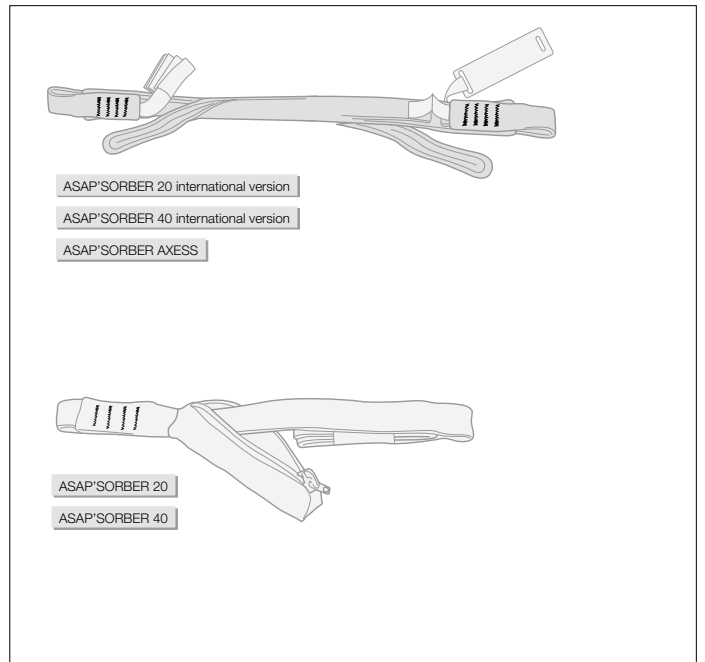


• Compruebe el estado de la funda. Vigile el desgaste y los daños debidos a la utilización (cortes, zonas despeluchadas, rastros de productos químicos...).

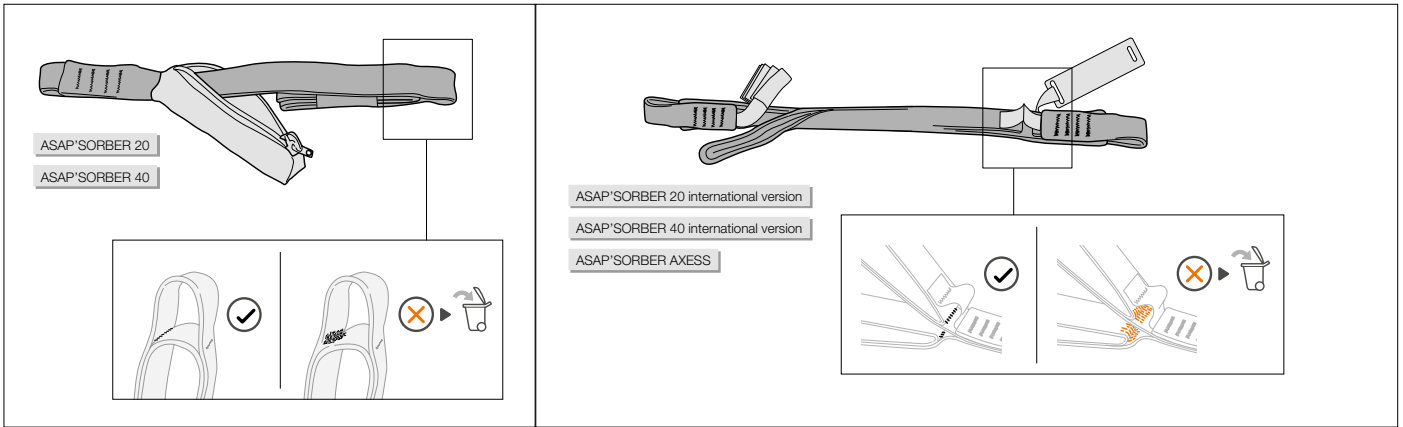
• Abra la funda y extraiga la cinta absorbidora de energía.



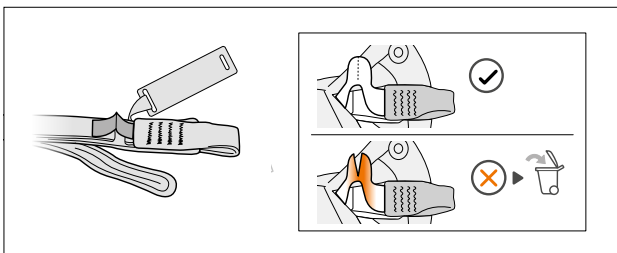
• Compruebe el estado del absorbidor de energía. Vigile el desgaste y los daños debidos a la utilización (cortes, zonas despeluchadas, rastros de productos químicos...).



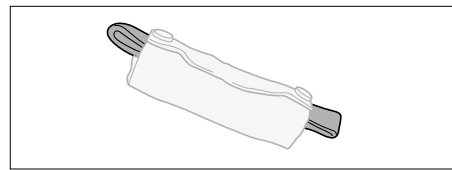
• Compruebe el estado de las costuras de seguridad (por encima/por debajo). Detecte cualquier hilo flojo, desgastado o cortado.



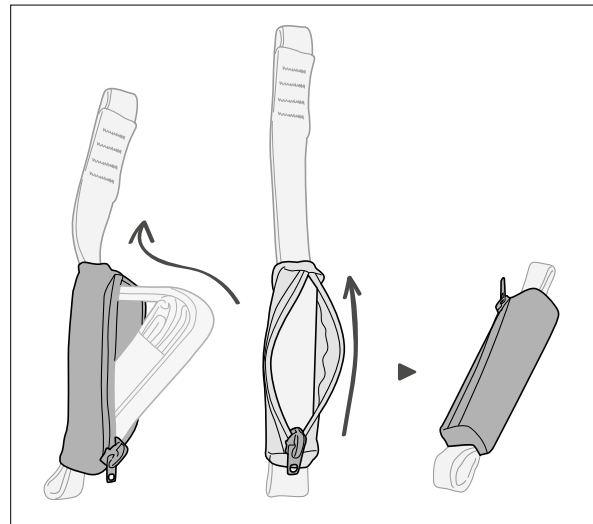
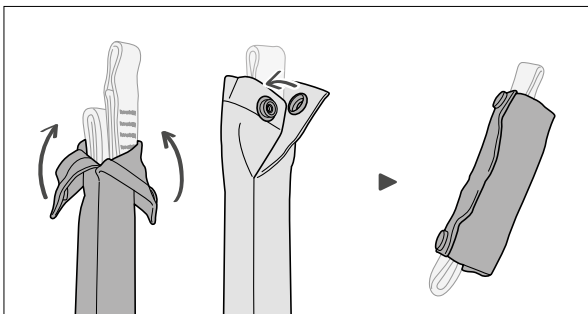
- Compruebe si el absorbedor de energía ha sufrido un choque (compruebe la ausencia de desgarró del cosido entre las cintas).



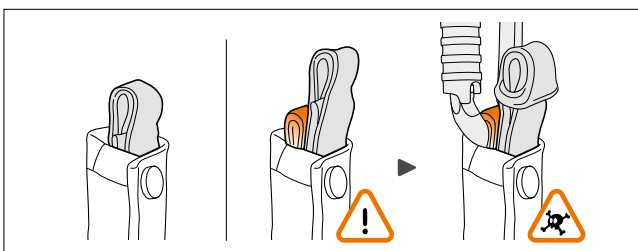
- En los ASAP'SORBER versión internacional y ASAP'SORBER AXESS, compruebe que la etiqueta indicadora de caída no está desgarrada.



- Compruebe el estado de los puntos de conexión. Vigile el desgaste y los daños debidos a la utilización (cortes, zonas despeluchadas, rastros de productos químicos...).

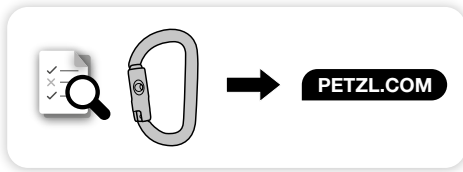


- Guarde la cinta absorbadora de energía en la funda y, después, vuelva a cerrarla.



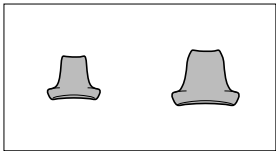
- Compruebe que toda la cinta absorbadora de energía está bien protegida en la funda.

5. Revisión del estado de los conectores

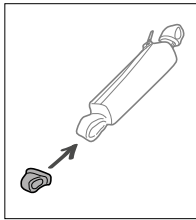


- Para revisar los conectores, consulte la ficha de revisión correspondiente a su modelo de conector en Petzl.com.

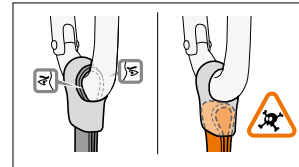
6. Revisión de los elementos de protección



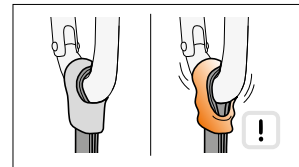
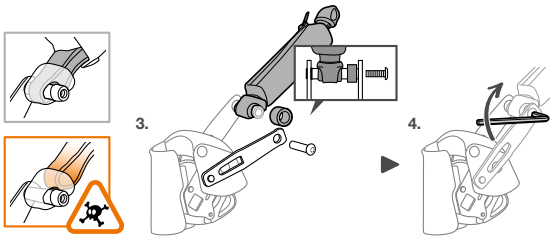
- Compruebe el estado de los STRING.



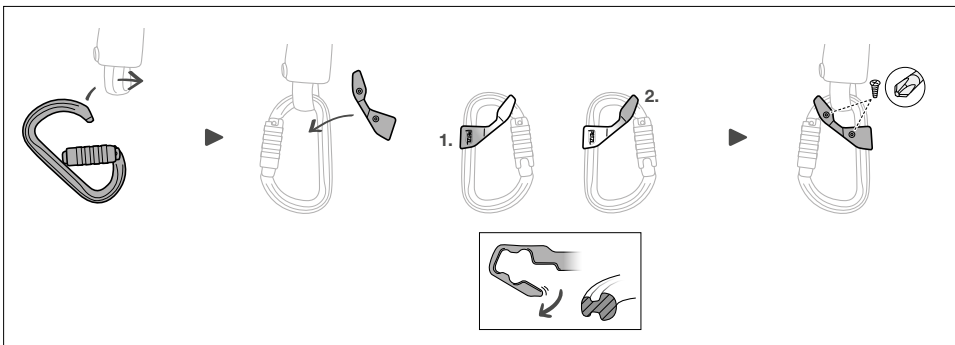
- Coloque de nuevo los STRING en los puntos de enganche.



- Compruebe el correcto montaje conector/cinta en el STRING.



- Compruebe que el STRING posiciona correctamente el conector.



- Vuelva a colocar los conectores. Cuando sea necesario, reemplace los CAPTIV en los conectores.

7. Anexos

- Funda desgastada, absorbedor no protegido



- Funda desgastada, absorbedor no protegido



• Costura OK



• Costura OK



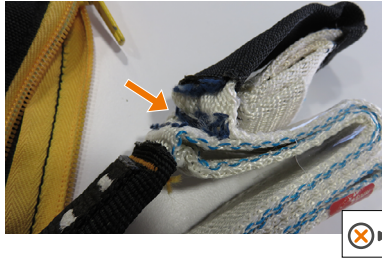
• Costura desgastada



• Cinta de desgarro intacta



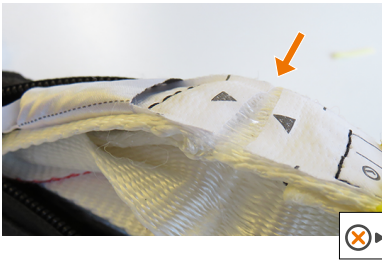
• El absorbedor ha sufrido un choque, el desgarro del absorbedor ha empezado



• Sin desgarro del absorbedor de energía



• El absorbedor ha sufrido un choque, el desgarro del absorbedor ha empezado



• El absorbedor ha sufrido un choque, el desgarro del absorbedor ha empezado

