



3 year guarantee / Garantie 3 ans



ROLLCLIP A



EN 12278: 2007
EN 12275: 2013



ROLLCLIP A TRIACT-LOCK

ROLLCLIP Z TRIACT-LOCK / SCREW-LOCK



EN 12278: 2007
EN 12275: 2013

EN 362: 2004
UIAA



Pulley carabiner
Poulie mousqueton

WARNING / ATTENTION

Activities involving the use of this equipment are inherently dangerous. You are responsible for your own actions and decisions.

Before using this equipment, you must:
- Read and understand all Instructions for Use.
- Get specific training in its proper use.
- Become acquainted with its capabilities and limitations.

- Understand and accept the risks involved.
FAILURE TO HEED ANY OF THESE WARNINGS MAY RESULT IN SEVERE INJURY OR DEATH.

Les activités impliquant l'utilisation de cet équipement sont par nature dangereuses. Vous êtes responsable de vos actes, de vos décisions et de votre sécurité.

Avant d'utiliser cet équipement, vous devez :
- Lire et comprendre toutes les instructions d'utilisation.
- Vous former spécifiquement à l'utilisation de cet équipement.
- Vous familiariser avec votre équipement, apprendre à connaître ses performances et ses limites.

- Comprendre et accepter les risques induits.
LE NON-RESPECT D'UN SEUL DE CES AVERTISSEMENTS PEUT ÊTRE LA CAUSE DE BLESSURES GRAVES OU MORTELLES.

PRICE

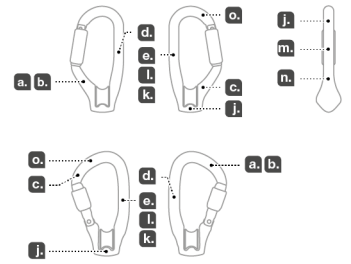
Traceability and markings / Traçabilité et marquage

CE **b. 0082**

APAVE SUDEUROPE SAS
8 rue Jean-Jacques Vernazza
Z.A.C. Saumaty-Séon - CS 60193
13322 Marseille CEDEX 16 France
N°0082

e. Individual number / Numéro individuel
YY M 0000000 000

f. g. h. i.



PETZL.COM



Latest version
Dernière version



Other languages
Autres langues



Technical tips
Conseils techniques



PPE checking
Fiche de contrôle EPI

Warning symbols
Panneaux d'alertes



PETZL
FR-38920 Crolles
Cidex 105A
PETZL.COM
ISO 9001
© Petzl



Sustaining our Community
Au service de la Communauté
FONDATION-PETZL.ORG



100%



This product is compliant with the Regulation 2016/425 on Personal Protective Equipment as brought into UK law and amended.
Ce produit est conforme au règlement 2016/425 sur les équipements de protection individuelle tel que transposé en droit britannique et modifié.

Approved body performing the UKCA type examination and the production control of this PPE :
Organisme approuvé intervenant pour l'examen UKCA de type et le contrôle de production de cet EPI :

SGS United Kingdom Ltd
Inward Way
Rosemore Business Park
Ellesmere Port, Cheshire, CH65 3EN
United Kingdom
N° 0120

Authorized Representative in UK : PETZL UK Agency, Unit 3-7, Tebay Business Park, Old Tebay, Penrith, CA10 3SS, United Kingdom

9. Additional information Informations complémentaires

A. Lifetime / Durée de vie



unlimited
illimitée

B. Acceptable T°
T° tolérées



C. Precautions for use / Précautions d'usage

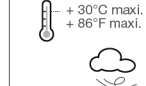


D. Cleaning / Nettoyage



+ 30°C maxi.
+ 86°F maxi.

E. Drying / Séchage



+ 30°C maxi.
+ 86°F maxi.

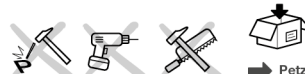
F. Storage - Transport
Stockage - transport



G. Maintenance
Entretien



H. Modifications - Repairs
Modifications - Réparations



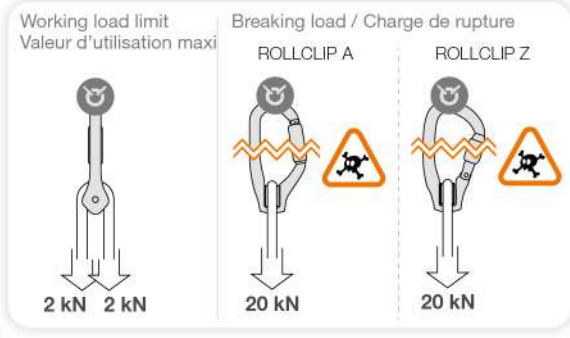
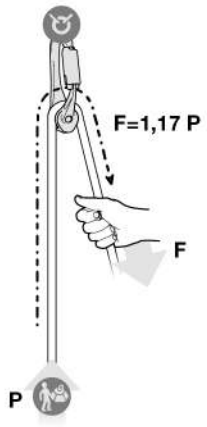
I. FAQ - Contact
Questions - Contact



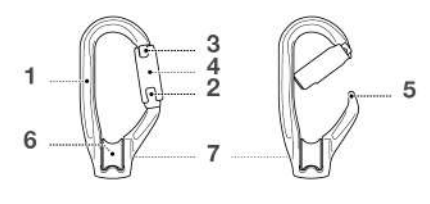
1. Field of application (text part)
Champ d'application (partie texte)

2. Strength and efficiency
Résistance et rendement

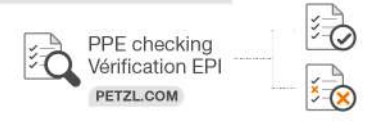
	ROLLCLIP A	ROLLCLIP A TL	ROLLCLIP Z SL	ROLLCLIP Z TL
	20 kN	20 kN	20 kN	20 kN
	8 kN	8 kN	8 kN	8 kN
	7 kN	7 kN	7 kN	7 kN
	25 mm	22 mm	21 mm	20 mm



3. Nomenclature



4. Inspection, points to verify
Contrôle, points à vérifier



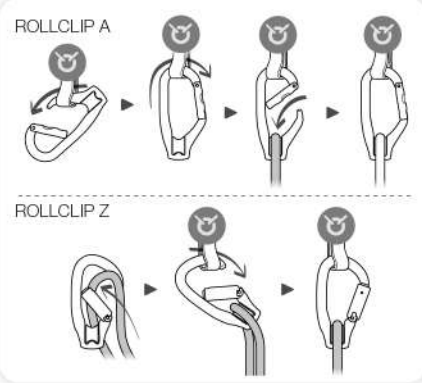
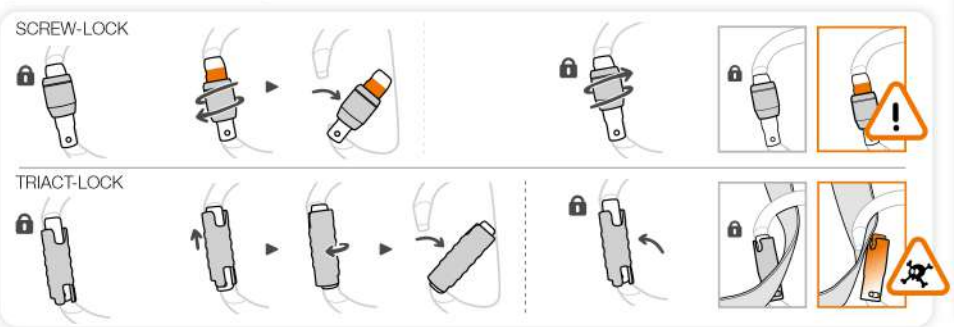
5. Compatibility (text part)
Compatibilité (partie texte)

6. Carabiner positioning
Positionnement du mousqueton

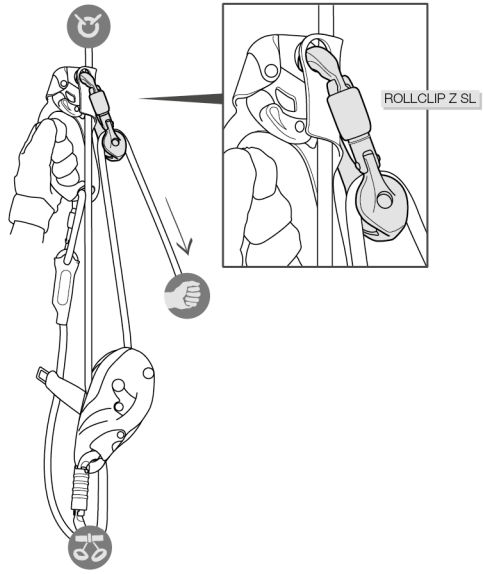


Technical tips
CONNECTORS PETZL.COM

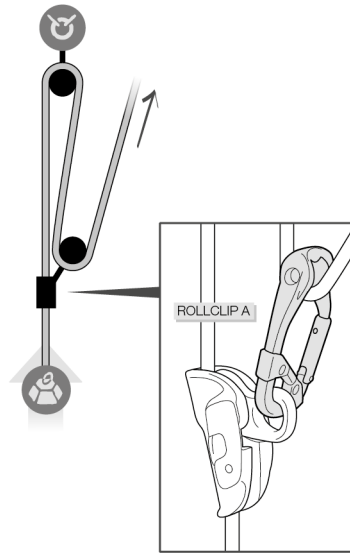
7. Installing the ROLLCLIP
Installation du ROLLCLIP



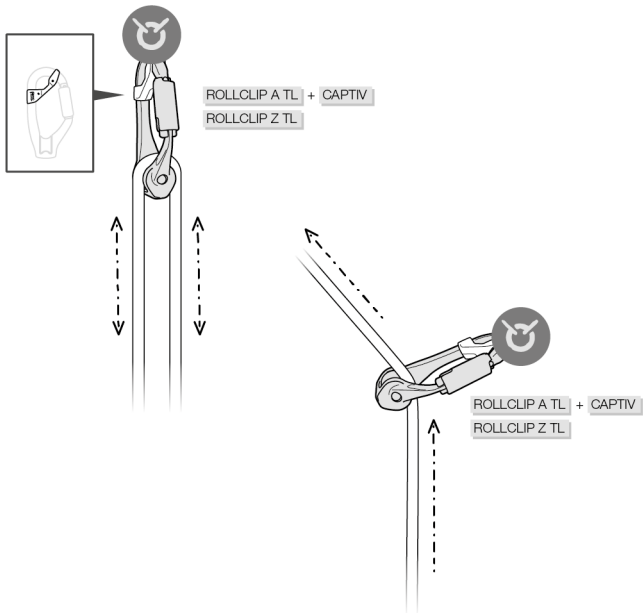
8a.



8b.



8c.



8d.



These instructions explain how to correctly use your equipment. Only certain techniques and uses are described.

The warning symbols inform you of some potential dangers related to the use of your equipment, but it is impossible to describe them all. Check Petzl.com for updates and additional information.

You are responsible for heeding each warning and using your equipment correctly. Any misuse of this equipment will create additional dangers. Contact Petzl if you have any doubts or difficulty understanding these instructions.

ROLLCLIP A TRIACT-LOCK (TL) ROLLCLIP Z TRIACT-LOCK (TL) ROLLCLIP Z SCREW-LOCK (SL)

EN 362: 2004 type B (basic) connector
EN 12275 type B (basic) connector
EN 12278 pulley

ROLLCLIP A

EN 12275 type B (basic) connector
EN 12278 pulley

1. Field of application

This equipment is personal protective equipment (PPE) used for fall protection. Pulley-carabiner.

This product must not be pushed beyond its limits, nor be used for any purpose other than that for which it is designed.

Responsibility

WARNING

Activities involving the use of this equipment are inherently dangerous. You are responsible for your own actions, decisions and safety.

Before using this equipment, you must:

- Read and understand all Instructions for Use.
- Get specific training in its proper use.
- Become acquainted with its capabilities and limitations.
- Understand and accept the risks involved.

Failure to heed any of these warnings may result in severe injury or death.

This product must only be used by competent and responsible persons, or those placed under the direct and visual control of a competent and responsible person. You are responsible for your actions, your decisions and your safety and you assume the consequences of same. If you are not able, or not in a position to assume this responsibility, or if you do not fully understand the Instructions for Use, do not use this equipment.

2. Strength and efficiency

Working load limit: 4 kN.

Breaking strength: 20 kN.

The sheave mounted on ball bearings gives good efficiency (85 %), for example when hauling.

Warning: lack of friction can make controlling the rope's running speed more difficult.

3. Nomenclature

(1) Frame, (2) Gate, (3) Rivet, (4) Locking sleeve, (5) Keylock, (6) Sheave, (7) Sheave axle.

Principal materials: aluminum.

4. Inspection, points to verify

Your safety is related to the integrity of your equipment.

Petzl recommends a detailed inspection by a competent person at least once every 12 months (depending on current regulations in your country, and your conditions of usage). Follow the procedures described at Petzl.com. Record the results on your PPE inspection form: type, model, manufacturer contact info, serial number or individual number, dates: manufacture, purchase, first use, next periodic inspection; problems, comments, inspector's name and signature.

Before each use

Check that the frame, rivet, gate, and locking sleeve are free of any cracks, deformation, or corrosion. Verify that the gate opens, and that it closes automatically and completely. The Keylock hole must not be blocked or plugged.

Check that the locking sleeve locks and unlocks. Check the condition of the sheave and verify that it is working properly.

During use

Verify that the carabiner is always loaded on the major axis.

Regularly check that the locking sleeve is locked. Avoid any pressure or rubbing that could unlock the gate or damage the locking sleeve.

It is important to regularly monitor the condition of the product and its connections to the other equipment in the system. Make sure that all items of equipment are correctly positioned with respect to each other.

5. Compatibility

Verify that this product is compatible with the other elements of the system in your application (compatible = good functional interaction). Equipment used with your connector must meet current standards in your country (e.g. EN 1891 rope).

6. Carabiner positioning

A carabiner is not indestructible.

A carabiner is strongest when loaded on its major axis, with the gate closed. Loading a carabiner in any other way (e.g. on the minor axis or with the gate open) is dangerous and can reduce its strength.

Whenever possible, use a system to help keep the carabiner positioned on its major axis.

For more information, see the Product Experience document on connectors at Petzl.com.

7. Installing the ROLLCLIP

The ROLLCLIP must be used with the gate closed.

The ROLLCLIP SCREW-LOCK must be used with the gate closed and the sleeve locked. There is a risk of the gate opening when the red indicator is visible. Use a manual locking connector if you don't need to open and close it frequently.

The ROLLCLIP (A or Z) TRIACT-LOCK must be used with the gate closed and the sleeve locked. Check each time you close it to make sure it is completely locked.

8. Usage examples

8a. Directional point on the ASCENSION rope clamp for ascending a rope with the I'D or RIG.

8b. Directional point in a haul system.

8c. To improve efficiency at the anchor (TRIACT-LOCK version).

8d. Connecting the ZIGZAG to the rope attachment bridge on the harness.

When necessary, you can use the CAPTIV bar or TANGA sleeve to help correctly position the ROLLCLIP.

9. Additional information

This product meets the requirements of Regulation (EU) 2016/425 on personal protective equipment. The EU declaration of conformity is available at Petzl.com.

- In a fall arrest system, the length of the connector affects the fall distance.

- You must have a rescue plan and the means to rapidly implement it in case of difficulties encountered while using this equipment.

- The anchor point for the system should preferably be located above the user's position and should meet the requirements of the EN 795 standard (12 kN minimum strength).

- In a fall arrest system, it is essential to check the required clearance below the user before each use, in order to avoid any impact with the ground or with an obstacle in case of a fall.

- Make sure that the anchor point is correctly positioned, in order to limit the risk and the length of a fall.

- A fall arrest harness is the only device allowable for supporting the body in a fall arrest system.

- When using multiple items of equipment, a dangerous situation can arise in which the safety function of an item of equipment can be affected by the safety function of another item of equipment.

- WARNING - DANGER: take care that your products do not rub against abrasive or sharp surfaces.

- Wet and icy conditions can reduce the efficiency of the pulley.

- Users must be medically fit for activities at height. WARNING: inert suspension in a harness can result in serious injury or death.

- The Instructions for Use for each item of equipment used in conjunction with this product must be followed.

- The Instructions for Use must be provided to the user of this equipment, in the language of the country where the equipment is used.

- Make sure the markings on the product are legible.

When to retire your equipment

WARNING: an exceptional event can lead you to retire a product after only one use, depending on the type and intensity of usage and the environment of usage (harsh environments, marine environment, sharp edges, extreme temperatures, chemicals...).

A product must be retired when:

- It has been subjected to a major fall (or load).
- It fails to pass inspection. You have any doubt as to its reliability.
- You do not know its full usage history.

- When it becomes obsolete due to changes in legislation, standards, technique or incompatibility with other equipment...

Destroy these products to prevent further use.

Icons:

A. Unlimited lifetime - B. Acceptable temperatures - C. Usage precautions - D. Cleaning - E. Drying - F. Storage/transport - G. Maintenance - H. Modifications/repairs (prohibited outside of Petzl facilities, except replacement parts) - I. Questions/contact

3-year guarantee

Against any material or manufacturing defect. Exclusions: normal wear and tear, oxidation, modifications or alterations, incorrect storage, poor maintenance, negligence, uses for which this product is not designed.

Warning symbols

1. Situation presenting an imminent risk of serious injury or death. 2. Exposure to a potential risk of accident or injury. 3. Important information on the functioning or performance of your product. 4. Equipment incompatibility.

Traceability and markings

a. Body controlling the manufacture of this PPE - b. Notified body performing the EU type examination - c. Traceability: datamatrix - d. Strength - e. Serial number - f. Year of manufacture - g. Month of manufacture - h. Batch number - i. Individual identifier - j. Standards - k. Read the Instructions for Use carefully - l. Model identification - m. Diameter - n. Working load limit - o. Manufacturer address

FR

Cette notice explique comment utiliser correctement votre équipement. Seuls certains usages et techniques sont présentés.

Les panneaux d'alerte vous informent de certains dangers potentiels liés à l'utilisation de votre équipement, mais il est impossible de tous les décrire. Prenez connaissance des mises à jour et informations complémentaires sur Petzl.com.

Vous êtes responsable de la prise en compte de chaque alerte et de l'usage correct de votre équipement. Toute mauvaise utilisation de cet équipement sera à l'origine de dangers additionnels. Contactez Petzl si vous avez des doutes ou des difficultés de compréhension.

ROLLCLIP A TRIACT-LOCK (TL) ROLLCLIP Z TRIACT-LOCK (TL) ROLLCLIP Z SCREW-LOCK (SL)

Connecteur EN 362 : 2004 type B (base)

Connecteur EN 12275 type B (base)

Poulie EN 12278

ROLLCLIP A

Connecteur EN 12275 type B (base)

Poulie EN 12278

1. Champ d'application

Équipement de protection individuelle (EPI) contre les chutes de hauteur.

Poulie-mousqueton.

Ce produit ne doit pas être sollicité au-delà de ses limites ou dans toute autre situation que celle pour laquelle il est prévu.

Responsabilité

ATTENTION

Les activités impliquant l'utilisation de cet équipement sont par nature dangereuses.

Vous êtes responsable de vos actes, de vos décisions et de votre sécurité.

Avant d'utiliser cet équipement, vous devez :

- Lire et comprendre toutes les instructions d'utilisation.
- Vous former spécifiquement à l'utilisation de cet équipement.
- Vous familiariser avec votre équipement, apprendre à connaître ses performances et ses limites.
- Comprendre et accepter les risques induits.

Le non-respect d'un seul de ces avertissements peut être la cause de blessures graves ou mortelles.

Ce produit ne doit être utilisé que par des personnes compétentes et avisées ou placées sous le contrôle visuel direct d'une personne compétente et avisée.

Vous êtes responsable de vos actes, de vos décisions et de votre sécurité et en assumez les conséquences. Si vous n'êtes pas en mesure d'assumer cette responsabilité, ou si vous n'avez pas bien compris les instructions d'utilisation, n'utilisez pas cet équipement.

2. Résistance et rendement

Valeur d'utilisation maximum : 4 kN.

Charge de rupture : 20 kN.

Le réa monté sur roulements offre un bon rendement (85 %), par exemple pour le hissage.

Attention, l'absence de frottement peut rendre le contrôle de la vitesse de défilement de la corde plus délicat.

3. Nomenclature

(1) Corps, (2) Doigt, (3) Rivet, (4) Bague de verrouillage, (5) Keylock, (6) Réa, (7) Axe du réa.

Matériaux principaux : aluminium.

4. Contrôle, points à vérifier

Votre sécurité est liée à l'intégrité de votre équipement.

Petzl conseille une vérification approfondie, par une personne compétente, au minimum tous les 12 mois (en fonction de la réglementation en vigueur dans votre pays et de vos conditions d'utilisation). Respectez les modes opératoires décrits sur le site Petzl.com. Enregistrez les résultats sur la fiche de vie de votre EPI : type, modèle, coordonnées du fabricant, numéro de série ou numéro individuel, dates : fabrication, achat, première utilisation, prochains examens périodiques, défauts, remarques, nom et signature du contrôleur.

Avant toute utilisation

Vérifiez l'absence de fissures, déformations, corrosion, usure (sur le corps, rivet, doigt et la bague). Vérifiez l'ouverture et la fermeture automatique complète du doigt. Le trou du Keylock ne doit pas être encombré ou bouché.

Vérifiez le verrouillage et déverrouillage de la bague. Vérifiez l'état du réa et son bon fonctionnement.

Pendant l'utilisation

Vérifiez que le mousqueton travaille toujours selon le grand axe.

Surveillez régulièrement le verrouillage de la bague. Évitez toute pression, ou frottement, qui pourrait provoquer un déverrouillage du doigt ou endommager la bague.

Il est important de contrôler régulièrement l'état du produit et de ses connexions avec les autres équipements du système. Assurez-vous du bon positionnement des équipements les uns par rapport aux autres.

5. Compatibilité

Vérifiez la compatibilité de ce produit avec les autres éléments du système dans votre application (compatibilité = bonne interaction fonctionnelle).

Les éléments utilisés avec votre connecteur doivent être conformes aux normes en vigueur dans votre pays (corde EN 1891 par exemple).

6. Positionnement du mousqueton

Un mousqueton n'est pas indestructible.

Un mousqueton offre la résistance maximum dans le grand axe et doit être fermé.

Solliciter un mousqueton de toute autre manière est dangereux et réduit sa résistance, par exemple dans le petit axe ou doigt ouvert.

Lorsque c'est possible, utilisez un système de maintien du mousqueton dans le grand axe.

Pour plus d'informations, consultez le document Product Experience sur les connecteurs sur Petzl.com.

7. Installation du ROLLCLIP

Le ROLLCLIP doit être utilisé doigt fermé.

Le ROLLCLIP SCREW-LOCK doit être utilisé doigt fermé et bague verrouillée. Risque d'ouverture du doigt lorsque le témoin rouge est visible. Utilisez un connecteur à verrouillage manuel si vous n'avez pas à l'ouvrir et le fermer fréquemment.

Le ROLLCLIP (A ou Z) TRIACT-LOCK doit être utilisé doigt fermé et bague verrouillée. Vérifiez à chaque fermeture que le verrouillage est complet.

8. Exemples d'utilisation

8a. Point de renvoi sur la poignée ASCENSION pour la remontée sur corde avec l'D ou RIG.

8b. Point de renvoi en mouflage.

8c. Amélioration du rendement à l'ancrage (version TRIACT-LOCK).

8d. Connexion du ZIGZAG sur le point d'attache en corde du harnais.

Lorsque c'est nécessaire, vous pouvez utiliser la barrette CAPTIV ou la bague TANGA pour favoriser le bon positionnement du ROLLCLIP.

9. Informations complémentaires

Ce produit est conforme au règlement (UE) 2016/425 relatif aux équipements de protection individuelle. La déclaration de conformité UE est disponible sur Petzl.com.

- Dans un système d'arrêt des chutes, la longueur du connecteur influe sur la hauteur de chute.

- Prévoyez les moyens de secours nécessaires pour intervenir rapidement en cas de difficultés.

- L'amarrage du système doit être de préférence situé au-dessus de la position de l'utilisateur et répondre aux exigences EN 795 (résistance minimum 12 kN).

- Dans un système d'arrêt des chutes, il est essentiel de vérifier l'espace libre requis sous l'utilisateur, avant chaque utilisation, afin d'éviter toute collision avec le sol, ou un obstacle, en cas de chute.

- Veillez à ce que le point d'amarrage soit correctement positionné, afin de limiter le risque et la hauteur de chute.

- Un harnais d'antichute est le seul dispositif de préhension du corps qui soit permis d'utiliser dans un système d'arrêt des chutes.

- Un danger peut survenir lors de l'utilisation de plusieurs équipements dans laquelle la fonction de sécurité de l'un des équipements peut être affectée par la fonction de sécurité d'un autre équipement.

- ATTENTION DANGER, veillez à ce que vos produits ne frottent pas sur des matériaux abrasifs ou pièces coupantes.

- L'humidité et le gel peuvent réduire le rendement de la poulie.

- Les utilisateurs doivent être médicalement aptes aux activités en hauteur.

ATTENTION, être suspendu et inerte dans un harnais peut déclencher des troubles physiologiques graves ou la mort.

- Les instructions d'utilisation définies dans les notices de chaque équipement associé à ce produit doivent être respectées.

- Les instructions d'utilisation doivent être fournies à l'utilisateur de cet équipement dans la langue du pays d'utilisation.

- Assurez-vous de la lisibilité des marquages sur le produit.

Mise au rebut

ATTENTION, un événement exceptionnel peut vous conduire à rebuter un produit après une seule utilisation (type et intensité d'utilisation, environnements d'utilisation : milieux agressifs, milieux humides, arêtes coupantes, températures extrêmes, produits chimiques...).

Un produit doit être rebuté quand :

- Il a subi une chute ou un effort important.
- Le résultat des vérifications du produit n'est pas satisfaisant. Vous avez un doute sur sa fiabilité.
- Vous ne connaissez pas son historique complet d'utilisation.
- Quand son usage est obsolète (évolution législative, normative, technique ou incompatibilité avec d'autres équipements...).

Détruyez ces produits pour éviter une future utilisation.

Pictogrammes :

A. Durée de vie illimitée - B. Températures tolérées - C. Précautions d'usage - D. Nettoyage - E. Séchage - F. Stockage/transport - G. Entretien - H. Modifications/réparations (interdites hors des ateliers Petzl sauf pièces de rechange) - I. Questions/contact

Garantie 3 ans

Contre tout défaut de matière ou fabrication. Sont exclus : usure normale, oxydation, modifications ou retouches, mauvais stockage, mauvais entretien, négligences, utilisations pour lesquelles ce produit n'est pas destiné.

Panneaux d'alerte

1. Situation présentant un risque imminent de blessure grave ou mortelle. 2. Exposition à un risque potentiel d'incident ou de blessure. 3. Information importante sur le fonctionnement ou les performances de votre produit. 4. Incompatibilité matérielle.

Traçabilité et marquage

a. Organisme contrôlant la fabrication de cet EPI - b. Organisme notifié intervenant pour l'examen UE de type - c. Traçabilité : datamatrix - d. Résistance - e. Numéro individuel - f. Année de fabrication - g. Mois de fabrication - h. Numéro de lot - i. Identifiant individuel - j. Normes - k. Lire attentivement la notice technique - l. Identification du modèle - m. Diamètre - n. Valeur d'utilisation maximum - o. Adresse du fabricant

DE

In dieser Gebrauchsanweisung wird erklärt, wie Sie Ihr Produkt richtig verwenden. Es werden nur einige der Techniken und Verwendungen dargestellt. Die Warnhinweise informieren Sie über gewisse mögliche Gefahren bezüglich der Verwendung Ihres Produkts. Es ist jedoch nicht möglich, alle erwägbaren Fälle zu beschreiben. Bitte nehmen Sie Kenntnis von den Aktualisierungen und zusätzlichen Informationen auf Petzl.com.

Sie sind für die Beachtung der Warnhinweise und für die sachgemäße Verwendung Ihres Produkts verantwortlich. Jede fehlerhafte Verwendung des Produkts bedeutet eine zusätzliche Gefahrenquelle. Wenn Sie Zweifel haben oder etwas nicht richtig verstehen, wenden Sie sich bitte an Petzl.

ROLLCLIP A TRIACT-LOCK (TL)
ROLLCLIP Z TRIACT-LOCK (TL)
ROLLCLIP Z SCREW-LOCK (SL)

Verbindungselement EN 362: 2004 Typ B (Basismodell)

Verbindungselement EN 12275 Typ B (Basismodell)
Seilrolle EN 12278

ROLLCLIP A

Verbindungselement EN 12275 Typ B (Basismodell)

Seilrolle EN 12278

1. Anwendungsbereich

Persönliche Schutzausrüstung (PSA) zum Schutz gegen Absturz.

Karabiner mit Seilrolle.

Dieses Produkt darf nicht über seine Grenzen hinaus belastet werden. Es darf ausschließlich zu dem Zweck verwendet werden, für den es entworfen wurde.

Haftung

WARNUNG

Aktivitäten, bei denen diese Ausrüstung zum Einsatz kommt, sind naturgemäß gefährlich.

Für Ihre Handlungen, Entscheidungen und für Ihre Sicherheit sind Sie selbst verantwortlich.

Vor dem Gebrauch dieser Ausrüstung müssen Sie:

- Die Gebrauchsanleitung vollständig lesen und verstehen.

- Fachgerecht zur richtigen Benutzung der Ausrüstung ausgebildet sein.

- Sich mit Ihrer Ausrüstung vertraut machen, die Möglichkeiten und Einschränkungen kennen lernen.

- Die mit dem Einsatz verbundenen Risiken verstehen und akzeptieren.

Die Nichtberücksichtigung auch nur einer dieser Warnungen kann zu schweren Verletzungen oder sogar Tod führen.

Dieses Produkt darf nur von kompetenten und besonnenen Personen verwendet werden oder von Personen, die unter der direkten Aufsicht und visuellen Kontrolle einer kompetenten und besonnenen Person stehen.

Sie sind für Ihre Handlungen, Entscheidungen und für Ihre Sicherheit verantwortlich und tragen die Konsequenzen. Wenn Sie nicht in der Lage sind, diese Verantwortung zu übernehmen, oder wenn Sie die Gebrauchshinweise nicht richtig verstanden haben, benutzen Sie diese Ausrüstung nicht.

2. Bruchlast und Wirkungsgrad

Maximaler Gebrauchswert: 4 kN.

Bruchlast: 20 kN.

Die kugeelgelagerte Laufrolle gewährleistet einen guten Wirkungsgrad (85 %), z.B. beim Heben von Lasten.

Warnung, da fast keine Reibung im System ist, kann es schwierig sein, die Durchlaufgeschwindigkeit des Seils zu kontrollieren.

3. Benennung der Teile

(1) Körper, (2) Schnapper, (3) Niete,

(4) Verriegelungshülse, (5) Keylock, (6) Laufrolle,

(7) Achse der Laufrolle.

Material: Aluminium.

4. Überprüfung, zu kontrollierende Punkte

Ihre Sicherheit hängt vom Zustand Ihrer Ausrüstung ab.

Petzl empfiehlt, mindestens alle 12 Monate (entsprechend den in Ihrem Land geltenden Vorschriften und den Nutzungsbedingungen) eine eingehende Überprüfung durch eine kompetente Person durchführen zu lassen. Bitte beachten Sie die auf Petzl.com beschriebenen Vorgehensweisen. Tragen Sie die Ergebnisse in den Prüfbericht Ihrer PSA ein: Typ, Modell, Kontaktinformation des Herstellers, Seriennummer oder individuelle Nummer, Daten: Herstellung, Kauf, erste Anwendung, nächste regelmäßige Überprüfung, Probleme, Bemerkungen, Name und Unterschrift des Prüfers.

Vor jedem Einsatz

Vergewissern Sie sich, dass Körper, Niete, Schnapper und Verriegelungshülse keine Risse, Deformationen oder Korrosionserscheinungen aufweisen. Überprüfen Sie das Öffnen und automatische Schließen des Schnappers. Der Keylock-Schiltz darf nicht blockiert oder verstopft sein.

Überprüfen Sie die Ver- und Entriegelung der Hülse. Überprüfen Sie den Zustand der Rolle und vergewissern Sie sich, dass diese einwandfrei funktioniert.

Während des Gebrauchs

Vergewissern Sie sich, dass der Karabiner immer in der Längsachse belastet wird. Kontrollieren Sie die Verriegelung der Hülse in regelmäßigen Abständen. Vermeiden Sie jeglichen Druck oder Reibung, da dies zur Entriegelung des Schnappers bzw. zur Beschädigung der Verriegelungshülse führen könnte.

Es ist unerlässlich, den Zustand des Produkts und seiner Verbindungen mit anderen Ausrüstungsgegenständen im System regelmäßig zu überprüfen. Stellen Sie stets sicher, dass die einzelnen Ausrüstungsgegenstände im System richtig zueinander positioniert sind.

5. Kompatibilität

Überprüfen Sie die Kompatibilität dieses Produkts mit den anderen Elementen Ihres Systems (Kompatibilität = funktionelles Zusammenspiel). Die mit Ihrem Verbindungselement verwendeten Ausrüstungsgegenstände müssen mit den in Ihrem Land geltenden Normen übereinstimmen (z.B. Seite EN 1891).

6. Positionierung des Karabiners

Ein Karabiner ist nicht unzerstörbar.

Ein Karabiner weist die maximale Bruchlast in der Längsachse und bei geschlossenem Schnapper auf. Jede andere Belastung (z.B. Querbeltastung oder bei offenem Schnapper) reduziert die Bruchlast des Karabiners und ist daher gefährlich. Verwenden Sie nach Möglichkeit ein System, das den Karabiner in der Längsachse hält.

Für weitere Informationen verweisen wir auf die Product Experience für Verbindungselemente auf Petzl.com.

7. Installation des ROLLCLIP

Der ROLLCLIP darf nur mit geschlossenem Schnapper verwendet werden.

Der ROLLCLIP SCREW-LOCK muss mit geschlossenem Schnapper und verriegelter Hülse verwendet werden. Wenn die rote optische Anzeige sichtbar ist, besteht das Risiko, dass sich der Schnapper öffnet. Wenn ein häufiges Öffnen und Schließen des Karabiners nicht erforderlich ist, benutzen Sie diesen Karabiner mit manuellem Schraubverschluss.

Der ROLLCLIP (A oder Z) TRIACT-LOCK muss mit geschlossenem Schnapper und verriegelter Hülse verwendet werden. Überprüfen Sie bei jedem Schließen, dass die Hülse vollständig verriegelt ist.

8. Anwendungsbeispiele

8a. Umlenkung an der ASCENSION-Handsteigklemme für den Aufstieg am Seil mit I'D oder RIG.

8b. Umlenkung in einem Flaschenzugsystem.

8c. Erhöhter Wirkungsgrad am Anschlagpunkt (Version TRIACT-LOCK).

8d. Verbindung des ZIGZAG mit der Seilbrücke des Gurts.

Falls erforderlich, können Sie den CAPTIV-Positionierungsbügel oder den TANGA-Ring verwenden, um die richtige Positionierung des ROLLCLIP zu gewährleisten.

9. Zusätzliche Informationen

Das Produkt entspricht der PSA-Verordnung (EU) 2016/425. Die EU-

Konformitätserklärung ist auf Petzl.com verfügbar.

- Bei einem Auffangsystem muss die Länge des Verbindungselements berücksichtigt werden, da diese die Sturzhöhe beeinflusst.

- Der Benutzer muss für eventuelle Schwierigkeiten, die während der Anwendung dieses Produkts auftreten können, Rettungsmöglichkeiten planen.

- Der Anschlagpunkt des Systems muss oberhalb des Benutzers angebracht sein und den Anforderungen der Norm EN 795 entsprechen. Die Mindestbruchlast des Anschlagpunktes muss 12 kN betragen.

- In einem Auffangsystem ist vor jeder Benutzung sicherzustellen, dass genügend Sturzraum unter dem Anwender vorhanden ist, so dass er im Falle eines Sturzes nicht auf den Boden oder auf ein Hindernis schlägt.

- Achten Sie darauf, dass der Anschlagpunkt richtig platziert ist, um das Risiko und die Höhe eines Sturzes zu reduzieren.

- In einem Auffangsystem ist zum Halten des Körpers ausschließlich ein Auffanggurt zulässig.

- Werden mehrere Ausrüstungsgegenstände zusammen verwendet, kann es zu gefährlichen Situationen kommen, wenn die Sicherheitsfunktion eines Gegenstands durch einen anderen Ausrüstungsgegenstand behindert wird.

- ACHTUNG GEFAHR: Achten Sie darauf, dass die Produkte nicht an rauen Materialien oder scharfkantigen Gegenständen reiben.

- Feuchtigkeit und Frost können den Wirkungsgrad der Seilrolle reduzieren.

- Anwender müssen für Aktivitäten in der Höhe gesundheitlich in guter Verfassung sein. WARNUNG, das regungslose Hängen in einem Gurt kann zu schweren Verletzungen oder sogar Tod führen (Hängetrauma).

- Die Gebrauchsanleitungen für jeden Ausrüstungsgegenstand, der zusammen mit diesem Produkt verwendet wird, müssen unbedingt befolgt werden.

- Die Gebrauchsanleitungen in Landessprache müssen allen Benutzern dieser Ausrüstung zur Verfügung gestellt werden.

- Vergewissern Sie sich, dass die Markierungen auf dem Produkt lesbar sind.

Aussondern von Ausrüstung
ACHTUNG, außergewöhnliche Umstände können die Aussonderung eines Produkts nach einer einmaligen Anwendung erforderlich machen (Art und Intensität der Benutzung, Anwendungsbereich: aggressive Umgebungen, Meeresklima, scharfe Kanten, extreme Temperaturen, Chemikalien usw.). In folgenden Fällen muss ein Produkt ausgedont werden:

- Nach einem schweren Sturz (oder Belastung).

- Das Überprüfungsergebnis ist nicht zufriedenstellend, das Produkt fällt bei der Überprüfung durch. Sie bezweifeln seine Zuverlässigkeit.

- Die vollständige Gebrauchsgeschichte ist nicht bekannt.

- Das Produkt ist veraltet (Änderung der gesetzlichen Bestimmungen, der Normen und der technischen Vorschriften, Inkompatibilität mit anderen Ausrüstungsgegenständen usw.).

Zerstören und entsorgen Sie diese Produkte, um ihren weiteren Gebrauch zu verhindern.

Zeichenerklärungen:

A. Unbegrenzte Lebensdauer - B. Temperaturbeständigkeit - C. Vorsichtsmaßnahmen - D. Reinigung - E. Trocknung - F. Lagerung/Transport - G. Pflege - H. Änderungen/Reparaturen (außerhalb der Petzl Betriebsstätten nicht zulässig, ausgenommen Ersatzteile) **- I. Fragen/Kontakt**

3 Jahre Garantie

Auf Material- und Fabrikationsfehler. Von der Garantie ausgeschlossen sind: normale Abnutzung, Oxidation, Änderungen oder Nachbesserungen, unsachgemäße Lagerung, unsachgemäße Wartung, Nachlässigkeiten und Anwendungen, für die das Produkt nicht bestimmt ist.

Warnhinweise

1. Unmittelbare Verletzungs- oder Lebensgefahr. 2. Potenzielles Unfall- oder Verletzungsrisiko. 3. Wichtige Information über die Funktionsweise oder die Leistungsangaben Ihres Produkts. 4. Inkompatibilität zwischen Ausrüstungsgegenständen.

Rückverfolgbarkeit und Markierung

a. Die Herstellung dieser PSA überwachende Stelle - b. Benannte Stelle für die EU-Baumusterprüfung - c. Rückverfolgbarkeit: Data Matrix - d. Bruchlast - e. Individuelle Nummer - f. Herstellungsjahr - g. Herstellungsmonat - h. Nummer der Fertigungsreihe - i. Individuelle Produktnummer - j. Normen - k. Lesen Sie die Gebrauchsanleitung aufmerksam durch - l. Modell-Identifizierung - m. Durchmesser - n. Maximaler Gebrauchswert - o. Adresse des Herstellers

IT

Questa nota informativa spiega come utilizzare correttamente il dispositivo. Solo alcune tecniche e attenzioni sono presentati.

I segnali di attenzione vi informano di alcuni potenziali pericoli legati all'utilizzo del dispositivo, ma è impossibile descriverli tutti. Prendete visione degli aggiornamenti e delle informazioni supplementari sul sito Petzl.com.

Vo siete responsabili della considerazione di ogni avviso e dell'utilizzo corretto del dispositivo. L'uso improprio di questo dispositivo causa rischi aggiuntivi. Contattare Petzl in caso di dubbi o difficoltà di comprensione.

ROLLCLIP A TRIACT-LOCK (TL)

ROLLCLIP Z TRIACT-LOCK (TL)

ROLLCLIP Z SCREW-LOCK (SL)

Connettore EN 362:2004 tipo B (base)

Connettore EN 12275 tipo B (base)

Carrucola EN 12278

ROLLCLIP A

Connettore EN 12275 tipo B (base)

Carrucola EN 12278

1. Campo di applicazione

Dispositivo di protezione individuale (DPI) contro le cadute dall'alto.

Carrucola moschettone.

Questo prodotto non deve essere sollecitato oltre i suoi limiti o in qualsiasi altra situazione differente da quella per cui è destinato.

Responsabilità

ATTENZIONE

Le attività che comportano l'utilizzo di questo dispositivo sono per natura pericolose. Voi siete responsabili delle vostre azioni, delle vostre decisioni e della vostra sicurezza.

Prima di utilizzare questo dispositivo, occorre:

- Leggere e comprendere tutte le istruzioni d'uso.

- Ricevere una formazione adeguata sul suo utilizzo.

- Acquisire familiarità con il dispositivo, imparare a conoscerne le prestazioni e i limiti.

- Comprendere e accettare i rischi indotti.

Il mancato rispetto di una sola di queste avvertenze può essere la causa di ferite gravi o mortali.

Questo prodotto deve essere utilizzato esclusivamente da persone competenti e addestrate o sottoposte al controllo visivo diretto di una persona competente e addestrata.

Vo siete responsabili delle vostre azioni, delle vostre decisioni e della vostra sicurezza e ve ne assumete le conseguenze. Se non siete in grado di assumervi questa responsabilità, o se non avete compreso le istruzioni d'uso, non utilizzare questo dispositivo.

2. Resistenza e rendimento

Valore di massimo utilizzo: 4 kN.

Carico di rottura: 20 kN.

La puleggia montata su cuscinetti garantisce un buon rendimento (85 %), per esempio per il sollevamento.

Attenzione, l'assenza di attrito può rendere più difficile il controllo della velocità di scorrimento della corda.

3. Nomenclatura

(1) Corpo, (2) Leva, (3) Rivetto, (4) Ghiera di bloccaggio, (5) Keylock, (6) Puleggia, (7) Asse della puleggia.

Materiali principali: alluminio.

4. Controllo, punti da verificare

La vostra sicurezza è legata all'integrità della vostra attrezzatura.

Petzl raccomanda un controllo approfondito come minimo ogni 12 mesi da parte di una persona competente (in funzione della normativa in vigore nel vostro paese e delle vostre condizioni d'uso). Rispettate le procedure descritte sul sito Petzl.com. Registrare i risultati nella scheda di vita del vostro DPI: tipo, modello, dati del fabbricante, numero di serie o numero individuale; date: fabbricazione, acquisto, primo utilizzo, successive verifiche (periodiche, difetti, osservazioni; nome e firma del controllore).

Prima di ogni utilizzo

Verificare l'assenza di fessurazioni, deformazioni, corrosioni (su corpo, rivetto, leva e ghiera). Verificare l'apertura e la chiusura automatica completa della leva. Il foro del Keylock non deve essere ostruito.

Verificare il bloccaggio e lo sbloccaggio della ghiera. Verificare lo stato della puleggia e il suo corretto funzionamento.

Durante l'utilizzo

Verificare che il moschettone lavori sempre sull'asse maggiore.

Controllare regolarmente il bloccaggio della ghiera. Evitare qualsiasi pressione o sfregamento che potrebbe provocare lo sbloccaggio della leva o il danneggiamento della ghiera.

È importante controllare regolarmente lo stato del prodotto e dei suoi collegamenti con gli altri dispositivi del sistema. Assicurarsi del corretto posizionamento dei dispositivi gli uni rispetto agli altri.

5. Compatibilità

Verificare la compatibilità di questo prodotto con gli altri elementi del sistema nella vostra applicazione (compatibilità = buona interazione funzionale).

Gli elementi utilizzati con il connettore devono essere conformi alle norme in vigore nel vostro paese (per esempio corda EN 1891).

6. Posizionamento del moschettone

Un moschettone non è indistruttibile.

Un moschettone garantisce la massima resistenza sull'asse maggiore e con la leva chiusa. Una diversa sollecitazione del moschettone è pericolosa e ne riduce la resistenza, per esempio sull'asse minore o con la leva aperta.

Quando è possibile, utilizzare un sistema di posizionamento del moschettone sull'asse maggiore.

Per maggiori informazioni, consultare il documento Product Experience sui connettori sul sito Petzl.com.

7. Installazione del ROLLCLIP

Il ROLLCLIP deve essere utilizzato con la leva chiusa.

Il ROLLCLIP SCREW-LOCK deve essere utilizzato con la leva chiusa e la ghiera bloccata. Rischio di apertura della leva quando l'indicatore rosso è visibile. Utilizzare un connettore con ghiera di bloccaggio manuale se non lo si deve aprire e chiudere frequentemente.

Il ROLLCLIP (A o Z) TRIACT-LOCK deve essere utilizzato con la leva chiusa e la ghiera bloccata. Ad ogni utilizzo, verificare che il bloccaggio sia completo.

8. Esempi di utilizzo

8a. Punto di rinvio sulla mangia ASCENSION per la risalita su corda con I'D o RIG.

8b. Punto di rinvio in recupero.

8c. Miglioramento del rendimento sull'ancoraggio (versione TRIACT-LOCK).

8d. Collegamento dello ZIGZAG sul ponte di attacco in corda dell'imbracatura.

Quando è necessario, si può utilizzare la barretta CAPTIV o l'anello TANGA per favorire il corretto posizionamento del ROLLCLIP.

9. Informazioni supplementari

Questo prodotto è conforme al regolamento (UE) 2016/425 relativo ai dispositivi di protezione individuale. La dichiarazione di conformità UE è disponibile sul sito Petzl.com.

- In un sistema d'arresto caduta, la lunghezza del connettore influisce sull'altezza di caduta.

- Prevedere i mezzi di soccorso necessari per intervenire rapidamente in caso di difficoltà.

- L'ancoraggio del sistema deve essere preferibilmente situato al di sopra della posizione dell'utilizzatore e deve rispondere ai requisiti della norma EN 795 (resistenza minima 12 kN).

- In un sistema di arresto caduta, prima di ogni utilizzo, è fondamentale verificare lo spazio libero richiesto sotto l'utilizzatore, per evitare la collisione con il suolo o un ostacolo in caso di caduta.

- Assicurarsi che il punto di ancoraggio sia posizionato correttamente, per ridurre il rischio e l'altezza di caduta.

- Un'imbracatura anticaduta è l'unico dispositivo di presa del corpo che sia consentito utilizzare in un sistema di arresto caduta.

- Un pericolo può sopraggiungere al momento dell'utilizzo di più dispositivi in cui la funzione di sicurezza di uno dei dispositivi può essere compromessa dalla funzione di sicurezza di un altro dispositivo.

- ATTENZIONE PERICOLO, verificare che i prodotti non sfreghino contro materiali abrasivi o parti taglienti.

- L'umidità e il gelo possono ridurre il rendimento della carrucola.

- Gli utilizzatori devono avere l'idoneità sanitaria per le attività in quota. ATTENZIONE, la sospensione inerte nell'imbracatura può generare gravi disturbi fisiologici o la morte.

- Devono essere rispettate le istruzioni d'uso indicate nelle note informative di ogni dispositivo associato a questo prodotto.

- Le istruzioni d'uso di questo dispositivo devono essere fornite all'utilizzatore e redatte nella lingua del paese in cui il prodotto viene utilizzato.

- Assicurarsi che le marcatore sul prodotto siano leggibili.

Eliminazione

ATTENZIONE, un evento eccezionale può comportare l'eliminazione del prodotto dopo un solo utilizzo (tipo ed intensità di utilizzo, ambiente di utilizzo: ambienti aggressivi, ambiente marino, parti taglienti, temperature estreme, prodotti chimici...).

Il prodotto deve essere eliminato quando:

- Ha subito una forte caduta (o sforzo).

- Il risultato dei controlli del prodotto non è soddisfacente. Si ha un dubbio sulla sua affidabilità.

- Non si conosce l'intera storia del suo utilizzo.

- Quando il suo utilizzo è obsoleto (evoluzione delle leggi, delle normative, delle tecniche o incompatibilità con altri dispositivi...).

Distuggere i prodotti scartati per evitarne un futuro utilizzo.

Pittogrammi:

A. Durata illimitata - B. Temperature tollerate - C. Precauzioni d'uso - D. Pulizia - E. Asciguatura - F. Stoccaggio/trasporto - G. Manutenzione - H. Modifiche/riparazioni (proibite al di fuori degli stabilimenti Petzl salvo pezzi di ricambio) **- I. Domande/contatto**

Garanzia 3 anni

Contro ogni difetto di materiale o di fabbricazione. Sono esclusi: usura normale, ossidazione, modifiche o ritocchi, cattiva conservazione, manutenzione impropria, negligenze, utilizzi ai quali questo prodotto non è destinato.

Segnali di attenzione

1. Situazione che presenta un rischio imminente di lesione grave o mortale. 2. Esposizione a un rischio potenziale d'incidente o lesione. 3. Informazione importante sul funzionamento o le performance del vostro prodotto. 4. Incompatibilità materiale.

Tracciabilità e marcatura

a. Organismo che controlla la fabbricazione di questo DPI - b. Ente riconosciuto che interviene per l'esame UE di tipo - c. Tracciabilità: datamatrix - d. Resistenza - e. Numero individuale - f. Anno di fabbricazione - g. Mese di fabbricazione - h. Numero di lotto - i. Identificativo individuale - j. Norme - k. Leggere attentamente l'istruzione tecnica - l. Identificazione di modello - m. Diametro - n. Valore di massimo utilizzo - o. Indirizzo del fabbricante

ES

Este folleto explica cómo utilizar correctamente su equipo. Sólo se presentan algunas técnicas y utilizaciones.

Las señales de advertencia le informan de algunos peligros potenciales relacionados con la utilización de su equipo, pero es imposible describirlos todos. Infórmese de las actualizaciones y de la información complementaria en Petzl.com. Usted es responsable de tener en cuenta cada una de las advertencias y de utilizar correctamente su equipo. Cualquier mala utilización de este equipo originará peligros adicionales. Contacte con Petzl si tiene dudas o dificultades de comprensión.

ROLLCLIP A TRIACT-LOCK (TL) ROLLCLIP Z TRIACT-LOCK (TL) ROLLCLIP Z SCREW-LOCK (SL)

Conector EN 362: 2004 clase B (básico)

Conector EN 12275 clase B (básico)

Polea EN 12278

ROLLCLIP A

Conector EN 12275 clase B (básico)

Polea EN 12278

1. Campo de aplicación

Equipo de protección individual (EPI) contra las caídas de altura.

Polea mosquetón.

Este producto no debe ser solicitado más allá de sus límites o en cualquier otra situación para la que no esté previsto.

Responsabilidad

ATENCIÓN

Las actividades que implican la utilización de este equipo son por naturaleza peligrosas.

Usted es responsable de sus actos, sus decisiones y su seguridad.

Antes de utilizar este equipo, debe:

- Leer y comprender todas las instrucciones de utilización.
- Formarse específicamente en el uso de este equipo.
- Familiarizarse con su equipo y aprender a conocer sus prestaciones y sus limitaciones.
- Comprender y aceptar los riesgos derivados.

El no respeto de una sola de estas advertencias puede ser la causa de heridas graves o mortales.

Este producto sólo debe ser utilizado por personas competentes y responsables, o que estén bajo el control visual directo de una persona competente y responsable. Usted es responsable de sus actos, sus decisiones y su seguridad y asume las consecuencias de los mismos. Si usted no está dispuesto a asumir esta responsabilidad o si no ha comprendido bien las instrucciones de utilización, no utilice este equipo.

2. Resistencia y rendimiento

Valor máximo de utilización: 4 kN.

Carga de rotura: 20 kN.

La roldana con rodamientos ofrece un buen rendimiento (85 %), por ejemplo para el izado.

Atención: la ausencia de rozamiento puede dificultar el control de la velocidad de desplazamiento de la cuerda.

3. Nomenclatura

(1) Cuerpo, (2) Gatillo, (3) Remache, (4) Casquillo de bloqueo, (5) Keylock, (6) Roldana, (7) Eje de la roldana.

Materiales principales: aluminio.

4. Control, puntos a verificar

Su seguridad está vinculada a la integridad de su equipo.

Petzl aconseja que una persona competente realice una revisión en profundidad cada 12 meses como mínimo (en función de la legislación en vigor en su país y de las condiciones de utilización). Respete los modos operativos descritos en Petzl.com. Registre los resultados en la ficha de revisión del EPI: tipo, modelo, nombre y dirección del fabricante, número de serie o número individual, fechas: fabricación, compra, primera utilización, próximos controles periódicos, defectos, observaciones, nombre y firma del inspector.

Antes de cualquier utilización

Compruebe la ausencia de fisuras, deformaciones, corrosión (en el cuerpo, remache, gatillo y casquillo). Compruebe que la abertura del gatillo y el cierre automático del mismo sean completos. El orificio del Keylock no debe estar obstruido ni taponado. Compruebe el bloqueo y desbloqueo del casquillo. Compruebe el estado de la roldana y su correcto funcionamiento.

Durante la utilización

Compruebe que el mosquetón trabaja siempre según el eje mayor. Vigile regularmente que el casquillo esté bloqueado. Evite cualquier presión o rozamiento que podría provocar un desbloqueo del gatillo o dañar el casquillo. Es importante controlar regularmente el estado del producto y de sus conexiones con los demás equipos del sistema. Asegúrese de la correcta colocación de los equipos entre sí.

5. Compatibilidad

Compruebe la compatibilidad de este producto con los demás elementos del sistema en su aplicación (compatibilidad = interacción funcional correcta). Los elementos utilizados con el conector deben cumplir con las normas en vigor en su país (por ejemplo, cuerda EN 1891).

6. Posicionamiento del mosquetón

Un mosquetón no es indestructible.

Un mosquetón ofrece la máxima resistencia cuando trabaja según su eje mayor y con el gatillo cerrado. Solicitar un mosquetón de cualquier otro modo es peligroso y reduce su resistencia, por ejemplo, que trabaje según su eje menor o con el gatillo abierto. Siempre que sea posible, utilice un sistema de sujeción del mosquetón según su eje mayor.

Para más información, consulte el documento Product Experience de los conectores en Petzl.com.

7. Instalación de la ROLLCLIP

Este producto es conforme al reglamento (UE) 2016/425 relativo a los equipos de protección individual. La declaración de conformidad UE está disponible en Petzl.com. La ROLLCLIP debe ser utilizada con el gatillo cerrado.

La ROLLCLIP SCREW-LOCK debe ser utilizada con el gatillo cerrado y el casquillo bloqueado. Riesgo de apertura del gatillo cuando el indicador rojo es visible. Utilice un conector con bloqueo de seguridad manual si no lo tiene que abrir y cerrar frecuentemente.

La ROLLCLIP (A o Z) TRIACT-LOCK debe ser utilizada con el gatillo cerrado y el casquillo bloqueado. Cada vez que lo cierre, compruebe que el bloqueo es completo.

8. Ejemplos de utilización

8a. Punto de reenvío en el puño ASCENSION para el ascenso por cuerda con l'D o RIG.

8b. Punto de reenvío en un polipasto.

8c. Mejora del rendimiento en el anclaje (versión TRIACT-LOCK).

8d. Conexión del ZIGZAG en el puente de enganche de cuerda del arnés.

Cuando sea necesario, puede utilizar la barra CAPTIV o el casquillo TANGA para favorecer el correcto posicionamiento de la ROLLCLIP.

9. Información complementaria

- En un sistema anticaídas, la longitud del conector influye en la altura de caída.
- Debe prever los medios de rescate necesarios para intervenir rápidamente en caso de dificultades.
- El anclaje del sistema tiene que estar situado, preferentemente, por encima de la posición del usuario y debe cumplir con las exigencias de la norma EN 795 (resistencia mínima 12 kN).
- En un sistema anticaídas y antes de cualquier utilización, es esencial comprobar la altura libre requerida por debajo del usuario para evitar cualquier colisión con el suelo o con un obstáculo en caso de caída.
- Asegúrese de que el punto de anclaje esté colocado correctamente para así limitar el

riesgo y la altura de la caída.

- Un arnés anticaídas es el único dispositivo de presión del cuerpo que está permitido utilizar en un sistema anticaídas.

- Un peligro puede sobrevenir cuando se utilizan varios equipos en los que la función de seguridad de uno de los equipos puede verse afectada por la función de seguridad de otro equipo.

- ATENCIÓN PELIGRO: procure que sus productos no rocen con materiales abrasivos o piezas cortantes.

- La humedad y el hielo pueden reducir el rendimiento de la polea.

- Los usuarios deben ser aptos desde el punto de vista médico para las actividades en altura. ATENCIÓN: estar suspendido e inerte en un arnés puede provocar problemas fisiológicos graves o la muerte.

- Deben ser respetadas las instrucciones de utilización definidas en las fichas técnicas de cada equipo asociado a este producto.

- Las instrucciones de utilización deben entregarse al usuario de este equipo en el idioma del país de utilización.

- Asegúrese de la legibilidad de los marcados en el producto.

Dar de baja

ATENCIÓN: un suceso excepcional puede llevarle a dar de baja un producto después de una sola utilización (tipo e intensidad de utilización, entorno de utilización: ambientes agresivos, ambientes marinos, aristas cortantes, temperaturas extremas, productos químicos, etc.).

Un producto debe darse de baja cuando:

- Ha sufrido una caída importante (o esfuerzo).
- El resultado de las revisiones del producto no es satisfactorio. Duda de su fiabilidad.
- No conoce el historial completo de utilización.
- Cuando su utilización es obsoleta (evolución legislativa, normativa, técnica o incompatibilidad con otros equipos, etc.).
- Destruya estos productos para evitar una utilización futura.

Pictogramas:

A. Vida útil ilimitada - B. Temperaturas toleradas - C. Precauciones de utilización - D. Limpieza - E. Secado - F. Almacenamiento/transporte - G. Mantenimiento - H. Modificaciones/repaciones (prohibidas fuera de los talleres de Petzl, excepto las piezas de recambio) - **I. Preguntas/contacto**

Garantía 3 años

Contra cualquier defecto del material o de fabricación. Se excluye: el desgaste normal, la oxidación, las modificaciones o retoques, el almacenamiento incorrecto, el mantenimiento incorrecto, las negligencias y las utilizaciones para las que este producto no está destinado.

Señales de advertencia

1. Situación que presenta un riesgo inminente de herida grave o mortal. 2. Exposición a un riesgo potencial de incidente o de herida. 3. Información importante sobre el funcionamiento o las prestaciones de su producto. 4. Incompatibilidad material.

Trazabilidad y marcado

a. Organismo que controla la fabricación de este EPI - b. Organismo notificado que interviene en el examen UE de tipo - c. Trazabilidad: datamatrix - d. Resistencia - e. Número individual - f. Año de fabricación - g. Mes de fabricación - h. Número de lote - i. Identificador individual - j. Normas - k. Lea atentamente la ficha técnica - l. Identificación del modelo - m. Diámetro - n. Valor máximo de utilización - o. Dirección del fabricante

PT

Esta noticia explica como utilizar correctamente o seu equipamento. Somente algumas das técnicas e utilizações são apresentadas.

Os painéis de alerta informam-vos de alguns perigos potenciais ligados à utilização do equipamento, mas é impossível descrevê-los todos. Tome conhecimento das últimas atualizações e informações complementares em Petzl.com.

É responsável por tomar conhecimento de cada alerta e utilizar correctamente o seu equipamento. Toda a má utilização deste equipamento estará na origem de perigos adicionais. Contacte a Petzl se tiver dúvidas ou dificuldades de compreensão.

ROLLCLIP A TRIACT-LOCK (TL) ROLLCLIP Z TRIACT-LOCK (TL) ROLLCLIP Z SCREW-LOCK (SL)

Conector EN 362:2004 tipo B (base)

Conector EN 12275 tipo B (base)

Roldana EN 12278

ROLLCLIP A

Conector EN 12275 tipo B (base)

Roldana EN 12278

1. Campo de aplicação

Equipamento de protecção individual (EPI) contra quedas em altura.

Roldana-mosquetão.

Este produto não deve ser solicitado para lá dos seus limites ou em qualquer situação para a qual não tenha sido previsto.

Responsabilidade

ATENÇÃO

As actividades que implicam a utilização deste produto são por natureza perigosas. Você é responsável pelos seus actos, pelas suas decisões e pela sua segurança.

Antes de utilizar este equipamento, deve:

- Ler e compreender todas as instruções de utilização.
- Formar-se especificamente na utilização deste equipamento.
- Familiarizar-se com o seu equipamento, aprender a conhecer as suas performances e as suas limitações.
- Compreender e aceitar os riscos inerentes.

O não respeito destes avisos poderá causar ferimentos graves ou mortais.

Este produto não deve ser utilizado senão por pessoas competentes e responsáveis, ou colocado sob o controle visual directo de uma pessoa competente e responsável. Você é responsável pelos seus actos, pelas suas decisões, pela sua segurança e assume as consequências. Se não se sente à medida de assumir essa responsabilidade, ou se não entendeu bem as instruções de utilização, não utilize este equipamento.

2. Resistência e rendimento

Valor de utilização máximo: 4 kN.

Carga de ruptura: 20 kN.

A polea montada sobre rolamentos oferece um bom rendimento (85%), por exemplo para içar.

Atenção, a ausência de atrito pode tornar o controle da velocidade do desenrolar da corda mais complicado.

3. Nomenclatura

(1) Corpo, (2) Dedo, (3) Rebite, (4) Anel de segurança, (5) Keylock, (6) Poleia, (7) Eixo da poleia.

Matérias principais: alumínio.

4. Controle, pontos a verificar

A sua segurança está ligada à integridade do seu equipamento.

A Petzl aconselha uma verificação aprofundada, por pessoa competente, no mínimo a cada 12 meses (em função da legislação em vigor no seu país e das condições de utilização). Respeite os modos de operação descritos em Petzl.com. Registre os resultados na ficha de vida do seu EPI: tipo, modelo, coordenadas do fabricante, número de série ou número individual, datas: de fabrico, aquisição, primeira utilização, próximas inspeções periódicas, defeitos, chamadas de atenção, nome e assinatura do controlador.

Antes de qualquer utilização

Verifique a ausência de fissuras, deformações, corrosão (no corpo, rebite, dedo e anel de segurança). Verifique a abertura e o fecho automático completo do dedo. O orifício do Keylock não deve estar obstruído ou entupido. Verifique o travamento e abertura da segurança manual. Verifique o estado da poleia e o seu correcto funcionamento.

Durante a utilização

Verifique que o mosquetão trabalha sempre segundo o seu eixo maior. Controle regularmente o travamento do anel de segurança. Evite qualquer pressão ou atrito que possa provocar uma abertura do dedo do conector ou danificar o anel de segurança.

É importante controlar regularmente o estado do produto e as suas conexões com outros equipamentos do sistema. Assegure-se do posicionamento correcto dos equipamentos e de uns em relação aos outros.

5. Compatibilidade

Verifique a compatibilidade deste produto com os outros elementos do sistema na sua aplicação (compatibilidade = boa interacção funcional). Os elementos utilizados com o seu conector devem estar conformes às normas em vigor no seu país (corda EN 1891 por exemplo).

6. Posicionamento do mosquetão

Um mosquetão não é indestrutível.

Um mosquetão oferece a resistência máxima ao longo do eixo maior e com o dedo fechado. Solicitar um mosquetão de qualquer maneira é perigosos e reduz a sua resistência, por exemplo ao longo do eixo pequeno ou com o dedo aberto.

Sempre que possível, utilize um sistema de posicionamento do mosquetão ao longo do seu eixo maior.

Para mais informações, consulte o documento Product Experience sobre os conectores em Petzl.com.

7. Instalação do ROLLCLIP

O ROLLCLIP deve ser utilizado com o dedo fechado.

O ROLLCLIP SCREW-LOCK deve ser utilizado com o dedo fechado e travado. Risco de abertura do dedo quando o indicador vermelho está visível. Utilizar um conector com segurança manual se não o tem de abrir e fechar frequentemente.

O ROLLCLIP (A ou Z) TRIACT-LOCK deve ser utilizado com o dedo fechado e travado. Verifique cada vez que fecha o mosquetão que este está completamente travado.

8. Exemplos de utilização

8a. Punto de reenvío no punho ASCENSION para subida em corda com l'D ou RIG.

8b. Punto de reenvío em sistema de desmultiplicação de forças.

8c. Melhoria do rendimento da ancoragem (versão TRIACT-LOCK).

8d. Conexão do ZIGZAG na ponte de fixação em corda do harnés.

Quando é necessário, pode utilizar a barra CAPTIV ou o anel TANGA para favorecer o bom posicionamento do ROLLCLIP.

9. Informações complementares

Este produto está conforme ao regulamento (UE) 2016/425 relativamente aos equipamentos de protecção individual. A declaração de conformidade UE está disponível em Petzl.com.

- Num sistema de travamento de quedas, o comprimento do conector influencia a altura da queda.

- Preveja os meios de resgate necessários para intervir rapidamente em caso de dificuldades.

- A amarração do sistema deve estar de preferência situada acima da posição do utilizador e responder às exigências EN 795 (resistência mínima 12 kN).

- Num sistema de travamento de quedas, é essencial verificar o espaço livre necessário sob o utilizador, antes de cada utilização, afim de evitar qualquer colisão contra o solo ou obstáculo, em caso de queda.

- Cuide para que o ponto de amarração esteja correctamente posicionado, afim de limitar o risco e a altura de queda.

- Um harnés antequedas é o único dispositivo de pressão do corpo que é permitido utilizar num sistema de travamento de quedas.

- Pode ocorrer uma situação perigosa quando se utilizam vários equipamentos em que a função de segurança de um dos equipamentos pode ser afectada pela função de segurança de outro equipamento.

- ATENÇÃO PERIGO, cuide para que os produtos não sejam sujeitos a fricções de materiais abrasivos ou peças cortantes.

- A humidade e o gelo podem reduzir o rendimento da roldana.

- Os utilizadores devem estar clinicamente aptos para as actividades em altura. ATENÇÃO, estar suspenso e inerte num harnés pode despoletar perturbações fisiológicas graves ou a morte.

- As instruções de utilização definidas nas notícias de cada equipamento associado a este produto devem ser respeitadas.

- As instruções de utilização devem ser fornecidas ao utilizador deste equipamento na língua do país de utilização.

- Asegure-se da legibilidade das marcações no produto.

Abater um produto

ATENÇÃO, um evento excepcional pode conduzir ao abate de um produto após uma só utilização (tipo e intensidade de utilização, ambiente de utilização: ambientes agressivos, ambientes marinhos, arestas cortantes, temperaturas extremas, produtos químicos...).

Um produto deve ser abatido quando:

- Foi sujeito a uma queda importante (ou esforço).
- O resultado das verificações do produto não é satisfatório. Você tem uma dúvida sobre a sua fiabilidade.
- Você não conhece a história completa de utilização.

- Quando a sua utilização está obsoleta (evolução legislativa, normativa, técnica ou incompatibilidade com outros equipamentos...).

Destrua os produtos abatidos para evitar uma futura utilização.

Pictogramas:

A. Duração de vida ilimitada - B. Temperaturas toleradas - C. Precauções de utilização - D. Limpeza - E. Secagem - F. Armazenamento/transporte - G. Manutenção - H. Modificações/reparações (interditas fora das oficinas Petzl salvo peças sobresselentes) - **I. Questões/contacto**

Garantia 3 anos

Contra qualquer defeito de material ou fabrico. Estão excluídos: desgaste normal, oxidação, modificações ou retoques, mau armazenamento, má manutenção, negligências, utilizações para as quais este produto não está destinado.

Painel de alerta

1. Situação que apresenta risco iminente de ferimento grave ou mortal. 2. Exposição a risco potencial de incidente ou ferimento. 3. Informação importante sobre funcionamento ou performances do seu produto. 4. Incompatibilidade de materiais.

Rastreio e marcações

a. Organismo controlador do fabrico deste EPI - b. Organismo notificado interveniente para o exame UE de tipo - c. Rastreio: datamatrix - d. Resistência - e. Número individual - f. Ano de fabrico - g. Mês de fabrico - h. Número de lote - i. Identificador individual - j. Normas - k. Lea atentamente a informação técnica - l. Identificação do modelo - m. Diâmetro - n. Carga máxima de trabalho - o. Endereço do fabricante

NL

In deze bijsluiter wordt uitgelegd hoe u uw materiaal juist moet gebruiken. Er komen hierin slechts enkele technieken en toepassingen aan bod.

De waarschuwingsborden geven u bepaalde mogelijke gevaren aan rond het gebruik van uw materiaal, maar we kunnen hier uiteraard niet alles behandelen. Lees daarom de nieuwste updates en aanvullende info op Petzl.com.

U bent zelf verantwoordelijk om met elke waarschuwing rekening te houden en uw materiaal juist te gebruiken. Elk verkeerd gebruik van dit materiaal zal aan de oorsprong liggen van bijkomende gevaren. Neem bij twijfel of onduidelijkheden contact op met Petzl.

ROLLCLIP A TRIACT-LOCK (TL)
ROLLCLIP Z TRIACT-LOCK (TL)
ROLLCLIP Z SCREW-LOCK (SL)

Karabiner EN 362:2004 type B (basis)

Karabiner EN 12275 type B (basis)

Katrol EN 12278

ROLLCLIP A

Karabiner EN 12275 type B (basis)

Katrol EN 12278

1. Toepassingsveld

Persoonlijk beschermingsmiddel (PBM) tegen hoogtevalen.

Katrol-karabiner.

Dit product mag niet méér belast worden dan toegelaten en mag niet gebruikt worden in elke situatie waarvoor het niet bedoeld is.

Verantwoordelijkheid

OPGELET

De activiteiten die het gebruik van deze uitrusting vereisen, zijn van nature gevaarlijk.

U staat zelf in voor uw daden, beslissingen en veiligheid.

Voordat u deze uitrusting gebruikt, moet u:

- Alle gebruiksinstructies lezen en begrijpen.
- Een aangepaste training hebben gevolgd voor het gebruik van deze uitrusting.
- Zich vertrouwd maken met uw uitrusting, en de prestaties en beperkingen ervan leren kennen
- De inherente risico's begrijpen en aanvaarden.

Het niet-respecteren van een van deze waarschuwingen kan leiden tot ernstige of dodelijke verwondingen.

Dit product mag enkel gebruikt worden door (personen die onder direct visueel toezicht staan van) bevoegde en beraden personen.

U staat zelf in voor uw daden, beslissingen en veiligheid, en neemt dan ook persoonlijk de gevolgen op zich. Indien u niet in staat bent om deze verantwoordelijkheid op zich te nemen of de gebruiksinstructies niet goed begrepen hebt, gebruik dit apparaat dan niet.

2. Weerstand en rendement

Maximale gebruikswaarden: 4 kN.

Breuklast: 20 kN.

De op kogelagier gemonteerde blokschijf biedt een goed rendement (85 %), bv. voor het hijsen.

Opgelet: het gebrek aan wrijving kan de controle van de snelheid van het doorglijden van het touw bemoeilijken.

3. Terminologie van de onderdelen

(1) Body, (2) Snapper, (3) Klinknagel, (4) Vergrendelingsring, (5) Keylock, (6) Blokschijf, (7) As van de blokschijf.

Voornaamste materialen: aluminium.

4. Check: te controleren punten

Uw veiligheid is afhankelijk van uw volledige uitrusting.

Petzl beveelt op zijn minst een grondige 12-maandelijkse controle door een bevoegd persoon aan (conform de geldende normen in uw land en de omstandigheden waarin u het product gebruikt). Leef de gebruikswegs na zoals vermeld op Petzl.com. Vermeld de resultaten op de fiche van uw PBM: type, model, gegevens van de fabrikant, serienummer of individueel nummer, data van fabricage, aankoop, eerste ingebruikneming, volgende periodieke nazichten; gebreken, opmerkingen, naam en handtekening van de inspecteur.

Vóór elk gebruik

Kijk na op eventuele scheuren, vervormingen, corrosie (op body, klinknagel, snapper en ring). Controleer of de snapper automatisch helemaal open en dicht gaat. Het gaatje van de Keylock mag niet verstopt zitten of geblokkeerd zijn.

Controleer de vergrendeling en ontgrendeling van de ring. Check de staat van de blokschijf en de goede werking ervan.

Tijdens het gebruik

Controleer dat de karabiner steeds in de richting van zijn grote as werkt. Controleer regelmatig de vergrendeling van de ring. Vermijd elke druk of wrijving die ontgrendeling van de snapper kan veroorzaken of de ring kan beschadigen. Het is belangrijk om regelmatig de staat van het product te controleren, alsook zijn verbindingen met de andere onderdelen van het systeem. Vergewis u ervan dat alle elementen goed geplaatst zijn ten opzichte van elkaar.

5. Verenigbaarheid

Gelieve na te zien of dit product compatibel is met de andere elementen van het systeem in uw toepassing (compatibiliteit = een goede functionele interactie).

De elementen die u samen met uw karabiner gebruikt, moeten voldoen aan de normen die van kracht zijn in uw land (bv. touw EN 1891).

6. Plaatsing van de karabiner

Een karabiner is niet onverwoestbaar.

Een karabiner biedt maximale weerstand op zijn lengteas en met gesloten snapper. Een karabiner op een compleet andere manier belasten, is gevaarlijk en beperkt de weerstand ervan, bv. op zijn kleine as of met open snapper. Gebruik indien mogelijk een systeem voor de positionering van de karabiner in zijn grote as. Meer informatie vindt u in het document Product Experience over de karabiners op Petzl.com.

7. Installatie van de ROLLCLIP

De ROLLCLIP moet gebruikt worden met gesloten snapper.

De ROLLCLIP SCREW-LOCK moet gebruikt worden met gesloten snapper en vergrendelde ring. Als de rode indicator zichtbaar is, bestaat het risico dat de snapper open gaat. Gebruik een karabiner met manuele vergrendeling als u hem niet frequent moet openen en sluiten.

De ROLLCLIP (A of Z) TRIACT-LOCK moet gebruikt worden met gesloten snapper en vergrendelde ring. Controleer dat de karabiner volledig vergrendeld is telkens wanneer u hem sluit.

8. Voorbeelden van toepassingen

8a. Teruglooppunt op de ASCENSION handgreep voor het opklimmen langs touw met de I'D of RIG.

8b. Teruglooppunt bij het hijsen.

8c. Verbetering van het rendement aan de verankering (versie TRIACT-LOCK).

8d. Verbinding van de ZIGZAG op de inbindring in het touw van de gordel.

Indien nodig kunt u de CAPTIV bevestigingsbeugel of de TANGA ring gebruiken voor een goede positie van de ROLLCLIP.

9. Extra informatie

Dit product is conform de verordening (EU) 2016/425 betreffende persoonlijke beschermingsmiddelen. De EU-conformiteitsverklaring is beschikbaar op Petzl.com.

- Bij een valstopstysteem wordt de valhoogte beïnvloed door de lengte van de karabiner.

- Voorzie de nodige reddingsmogelijkheden om snel te kunnen reageren bij eventuele moeilijkheden.

- De verankering van het systeem bevindt zich bij voorkeur boven de positie van de gebruiker en moet voldoen aan de vereisten van de norm EN 795 (minimale weerstand van 12 kN).

- In een valstopstysteem is het van essentieel belang dat u vóór elk gebruik nagaat dat

er onder de gebruiker de nodige vrije ruimte is, zodat elke botsing met de grond of een hindernis bij een val vermeden wordt.

- Zorg voor de juiste positionering van het verankeringspunt om het risico op en de hoogte van een val te beperken.

- In een valstopstysteem is enkel het gebruik van een antivalgordel toegelaten als verbinding naar het lichaam.

- Er kan zich een gevaar voordoen tijdens het gebruik van meerdere uitrustingen waarbij de veiligheidsfunctie van een van de apparaten kan beïnvloed worden door de veiligheidsfunctie van een ander apparaat.

- OPGELET GEVAAR: zie erop toe dat uw producten niet schuren over ruwe oppervlakken of scherpe randen.

- Vocht en vorst kunnen het rendement van de katrol verminderen.

- De gebruikers moeten medisch geschikt zijn voor activiteiten op hoogte. OPGELET: onbeweeglijk hangen in een gordel kan ernstige fysiologische letsels of de dood veroorzaken.

- De gebruiksinstructies, bepaald in de bijsluiter van elke uitrusting geassocieerd met dit product, moeten worden gerespecteerd.

- De gebruiksinstructies moeten geleefd worden aan de gebruiker van deze uitrusting in de taal van het land van gebruik.

- Zorg ervoor dat de markeringen op het product goed leesbaar zijn.

Af schrijven

OPGELET: een uitzonderlijk voorval kan u ertoe brengen het product af te schrijven na één enkel gebruik (type en intensiteit van gebruik, gebruiksomgeving: agressieve milieu's, zeewater, scherpe randen, extreme temperaturen, chemische producten ...).

Een product moet worden afgeschreven wanneer:

- Het een belangrijke val (of belasting) heeft ondergaan.
- Het resultaat van de controles van het product geen voldoende geeft. U twijfelt aan de betrouwbaarheid ervan.
- U zijn volledige gebruikshistoriek niet kent.
- Het product in onbruik is geraakt (evolutie van de wetten, de normen, de technieken of onverenigbaarheid met de andere delen van de uitrusting ...).
- Vernietig deze afgeschreven producten om een verder gebruik te vermijden.

Pictogrammen:

A. Onbeperkte levensduur - B. Toegelaten temperatuur - C. Gebruiksvoorschriften - D. Reiniging - E. Droging - F. Berging/transport - G. Onderhoud - H. Veranderingen/herstellingen (verboden buiten de Petzl ateliers, behalve voor vervangstukken) - **I. Vragen/contact**

3 jaar garantie

Voor fabricage- of materiaalfouten. Met uitzondering van: normale slijtage, oxidatie, veranderingen of aanpassingen, slechte berging, slecht onderhoud, nalatigheid of toepassingen waarvoor dit product niet bestemd is.

Waarschuwingsborden

1. Situatie die een dreigend risico op een ernstige of dodelijke verwonding inhoudt. 2. Blootstelling aan een mogelijk risico op een incident of verwonding. 3. Belangrijke informatie over de werking of de prestaties van uw product. 4. Niet compatibel met ander materiaal.

Markering en tracering van de producten

a. Controleorgaan voor de productie van dit PBM - b. Erkend keuringsorganisme dat zich uitspreekt over het EU type-examen - c. Tracering: datamatrix - d. Weerstand - e. Individueel nummer - f. Fabricagejaar - g. Fabricageaamnd - h. Lotnummer - i. Individuele identificatie - j. Normen - k. Lees aandachtig de technische bijsluiter - l. Identificatie van het model - m. Diameter - n. Maximale gebruikswaarden - o. Adres van de fabrikant

DK

Brugsanvisningen indeholder forklaringer på, hvordan udstyret anvendes korrekt. Kun enkelte anvendelser og teknikker er beskrevet.

Advarselskiltene informerer dig om nogle potentielle risici, som er forbundet med anvendelsen af udstyret, men det er umuligt at beskrive dem alle. Du kan finde opdateringer og flere oplysninger på Petzl.com.

Du er selv ansvarlig for at tage højde for alle advarslerne og bruge udstyret korrekt. En forkert anvendelse af udstyret kan forårsage yderligere risici. Kontakt Petzl, hvis du er i tvivl eller har svært ved at forstå brugsanvisningen.

ROLLCLIP A TRIACT-LOCK (TL)
ROLLCLIP Z TRIACT-LOCK (TL)
ROLLCLIP Z SCREW-LOCK (SL)

EN 362: 2004 forbindelsesled type B (basis)

EN 12275 forbindelsesled type B (basis)

EN 12278 rebulle

ROLLCLIP A

EN 12275 forbindelsesled type B (basis)

EN 12278 rebulle

1. Anvendelsesområde

Personligt værnemiddel (PV) anvendt til faldsikring.

Rebulle-karabin.

Produktet må ikke overbelastes eller bruges til andre formål end det, produktet er bestemt til.

Ansvar

ADVARSEL

De aktiviteter, som indebærer anvendelse af dette udstyr, er forbundet med risici og er dermed farlige.

Du er ansvarlig for dine egne handlinger, beslutninger og sikkerhed.

For anvendelse af dette udstyr, skal du:

- Læse og forstå alle instruktionerne i brugsanvisningen.

- Få specifik træning i korrekt anvendelse af udstyret.

- Blive bekendt med udstyret, dets ydeevne og begrænsninger.

- Forstå og acceptere risikoen forbundet med udstyret.

Manglende overholdelse af én eller flere af disse advarsler kan resultere i alvorlige kvæstelser eller dødsfald.

Udstyret bør kun benyttes af kompetente og erfarne personer, eller under direkte opsyn af en kompetent og erfarer person.

Du er ansvarlig for dine handlinger, beslutninger og sikkerhed, og du må påtage dig ansvaret for konsekvenserne heraf. Du må ikke bruge udstyret, hvis du ikke er i stand til at påtage dig dette ansvar, eller hvis du ikke forstår hele brugsanvisningen.

2. Styrke og effektivitet

Maksimal arbejdsbelastning: 4 kN.

Brudbelastning: 20 kN.

Rebullehjulset er monteret på kulelejer og giver en god effektivitet (85 %) for eksempel under hejsning.

Advarsel: Ved mangel på friktion kan det være vanskeligt at kontrollere rebets hastighed.

3. Fortegnelse over delene

(1) Ramme, (2) Port, (3) Hængsel, (4) Låsering, (5) Keylock, (6) Hjul, (7) Hjulets aksel. Hovedmaterialer: aluminium.

4. Kontrolpunkter

Din sikkerhed afhænger af, at udstyret er fuldstændig funktionsdygtigt.

Petzl anbefaler, at udstyret efterses indgående af en kompetent person mindst én gang hver 12. måned (i overensstemmelse med reglerne gældende i dit land og din anvendelse af produktet). Fremgangsmåder beskrevet på Petzl.com bør overholdes. Registrer resultaterne i logbogen for dit personlige værnemiddel (PV): Udstyrstype, model, oplysninger om producenten, serienummer eller individuelt nummer, dato for fremstilling, køb, første anvendelse, næste regelmæssige kontrolundersøgelser, fejl, bemærkninger, inspektørens navn og underskrift.

For enhver anvendelse

Kontroller, at rammen, hængslet, porten og låseringen er fri for revner, deformationer, korrosion og slitage. Kontroller, at porten automatisk åbner og lukker helt. Keylock-rillen må ikke være blokeret af fremmedlegemer.

Kontroller, at ringen kan låses og låses op. Kontroller hjulets tilstand og funktion.

Under anvendelsen

Kontroller, at karabinen altid belastes i længderetningen.

Kontroller ringens låsemekanisme jævnligt. Undgå, at porten udsættes for pres eller

slid, som kan medføre, at porten åbnes og låsemekanismen beskadiges.

Det er vigtigt, at produktets tilstand og forbindelser til andet udstyr fra sikringsssystemet kontrolleres regelmæssigt. Kontroller, at delene i udstyret sidder rigtigt i forhold til hinanden.

5. Kompatibilitet

Kontroller, at produktet er forenligt med det øvrige udstyr fra sikringsssystemet for den valgte aktivitet (forenlighed = de benyttede værnemidler fungerer godt indbyrdes).

Det udstyr, som anvendes sammen med forbindelsesledet, skal opfylde de gældende standarder i dit land (f.eks. EN 1891 reb).

6. Karabinens placering

En karabin er ikke ufejlbarlig.

Karabinens maksimumstyrke opnås ved at holde karabinen i dens længderetning og med lukket port. At belaste en karabin på andre måder, f.eks. på tværs eller med åben port, er farligt og kan begrænse budstyrken.

Hvis muligt skal du anvende et positioneringssystem, hvor karabinen bliver belastet i længderetningen.

For yderligere information, se dokumentet Product Experience om forbindelsesled på Petzl.com.

7. Montering af ROLLCLIP

ROLLCLIP skal altid anvendes med porten lukket under brug.

ROLLCLIP SCREW-LOCK skal altid anvendes med porten lukket og låst under brug. Når det røde mærke er synligt, er der risiko for, at porten åbner sig utilsigtet. Anvend et forbindelsesled med manuel lås, hvis du ikke behøver at åbne og lukke det ofte.

ROLLCLIP (A eller Z) TRIACT-LOCK skal altid anvendes med porten lukket og låst under brug. Kontroller, at karabinen er fuldstændigt lukket, hver gang du bruger den.

8. Anvendelsesmuligheder

8a. Retningsbestemt punkt på ASCENSION rebklemme til klatring på reb med I'D eller RIG.

8b. Retningsbestemt punkt i et hejsesystem.

8c. Forøgelse af effektiviteten ved forankringspunktet (TRIACT-LOCK udgave).

8d. Fastgørelse af ZIGZAG til rebets fastgørelsespunkt på selen.

Om nødvendigt kan du bruge CAPTIV positionsbøjle eller TANGA positionering for at holde ROLLCLIP korrekt på plads.

9. Supplerende oplysninger

Dette produkt er i overensstemmelse med forordning (EU) 2016/425 om personlige værnemidler. EU-overensstemmelseserklæringen er tilgængelig på Petzl.com.

- I et faldsikringsssystem kan forbindelsesledets længde have betydning for faldlængden.

- Du skal have de nødvendige redningsmidler til rådighed og hurtigt kunne gribe ind, hvis der opstår vanskeligheder.

- Sikringsstyrets ankerpunkt bør helst befinde sig over brugerens og skal være i overensstemmelse med EN 795 (minimumsbrudstyrke på 12 kN).

- I et faldsikringsssystem er det vigtigt at sikre sig, at der for enhver anvendelse er tilstrækkeligt firum under brugeren for at forhindre, at brugeren kolliderer med jorden eller en forhindring i tilfælde af fald.

- Sørg altid for, at ankerpunktet er placeret korrekt for at begrænse risici og faldlængde.

- En faldsikringssele er det eneste tilladte værnemiddel, som må bruges til at optage fald i et faldsikringsssystem.

- Der kan opstå fare ved at bruge flere værnemidler, hvor det ene værnemiddels sikkerhedsfunktion påvirker det andet værnemiddels sikkerhedsfunktion.

- ADVARSEL: FARE! Du skal sikre dig, at udstyret ikke gnider mod slidende overflader eller skarpe kanter.

- Fugt og frost kan reducere rebullens effektivitet.

- Brugerne skal være erklæret raske og egnet til aktiviteter i højden. ADVARSEL: At hænge bevidstløs i en sele kan medføre alvorlige fysiske skader eller i værste tilfælde døden.

- Instruktionerne i brugsanvisningen for hvert udstyr, som supplerer produktet, skal følges.

- Der skal vedlægges en brugsanvisning af produktet i det sprog der tales i det land, hvor produktet anvendes.

- Kontroller, at mærkningerne på produktet er læselige.

Kassering af udstyr

ADVARSEL: I særlige tilfælde kan du være nødsaget til at kassere produktet efter kun én enkelt anvendelse, afhængig af produktets type og anvendelsen af produktet, samt det miljø, hvor produktet anvendes (ætsende miljø, havmiljø), eller som følge af skarpe kanter, ekstreme temperaturer, kemiske produkter, m.m.m). Kassér øjeblikkeligt udstyr, hvis:

- Det har været udsat for et stort fald (eller belastning).

- Resultaterne af inspektionen ikke er tilfredsstillende. Du er i tvivl om produktets pålidelighed.

- Du ikke kender udstyrets tidligere anvendelser til fulde.

- Når udstyret vurderes som ikke længere anvendeligt (som følge af ændringer i lovgivningen, standarder, teknikker eller inkompatibilitet med andet udstyr, osv.). Skaf dig et med kasseret udstyr for at undgå yderligere anvendelse.

Piktogrammer:

A. Levetid; ubegrænset - B. Tilladelige temperaturer - C. Sædvanlige forholdsregler - D. Rensning - E. Tørring - F. Opbevaring/transport - G. Vedligeholdelse - H. Ændringer/repARATION (skal udføres af Petzl udntaget undskriftning af reservedele) - **I. Spørgsmål/kontakt**

3-års garanti

Imod alle defekter i materialer og fremstilling. Garantien dækker ikke: normal slitage, oxidering, ændringer, udbedringer, forkert opbevaring, dårlig vedligeholdelse og anvendelser, som produktet ikke er bestemt til.

Advarselskilte

1. Situation med overhængende risiko, som kan føre til dødsfald eller alvorlige kvæstelser. 2. Potentiel farestation, som kan føre til mindre alvorlige kvæstelser. 3. Vigtig information om produktets funktion og ydeevne. 4. Inkompatibilit.

Sporbarhed og mærkning

a. Organ, som kontrollerer produktionen af dette PV - b. Bemyndiget organ, som udfører EU-typeafprøving - c. Sporbarhed: datamatrix - d. Brudstyrke - e. Individuelt nummer - f. Fremstillingsår - g. Fremstillingsmåned - h. Batchnummer - i. Individuel reference - j. Standarder - k. Læs brugsanvisningen grundigt - l. Modelreference - m. Diameter - n. Maksimal arbejdsbelastning - o. Producentens adresse

SE

Dessa instruktioner förklarar hur du använder din utrustning korrekt. Endast vissa tekniker och användningsområden är beskrivna.

Varningssymbolerna ger information om några potentiella risker relaterade till användning av utrustningen, det är möjligt att beskriva alla. Gå in på Petzl.com för uppdateringar och ytterligare information.

Du är själv ansvarig för att besöka varje varning och användna utrustningen korrekt. Felanvändning av denna utrustning skapar ytterligare faror. Kontakta Petzl om du är osäker på eller har svårt att förstå något i dessa dokument.

ROLLCLIP A TRIACT-LOCK (TL)
ROLLCLIP Z TRIACT-LOCK (TL)
ROLLCLIP Z SCREW-LOCK (SL)

EN 362:2004 typ B (bas) karbin

EN 12275 typ B (bas) karbin

EN 12278 block

ROLLCLIP A

EN 12275 typ B (bas) karbin

EN 12278 block

1. Användningsområden

Denna utrustning är personlig skyddsutrustning (PPE) och används till fallskydd.

Block karbin.

Denna produkt får inte belastas över sin hållfasthetsgräns eller användas till ändamål den inte är avsedd för.

Ansvar

VARNING

Aktiviteter där denna typ av utrustning används är alltid riskfyllda. Du ansvarar själv för dina egna handlingar, beslut och din säkerhet.

Innan du använder denna utrustning måste du:

- Läsa och förstå samtliga användarinstruktioner.
- Få särskild övning i hur utrustningen ska användas.
- Lära känna utrustningens egenskaper och begränsningar.
- Förstå och godta befintliga risker.

Om dessa varningar ignoreras kan det medföra allvariga skador eller dödsfall.

Denna produkt får endast användas av kompetenta och ansvarsfulla personer eller av personer som övervakas av en kompetent och ansvarsfull person.

Tu ansvarar själv för dina egna handlingar, beslut och din säkerhet och är medveten om konsekvenserna av dessa. Använd inte produkten om du inte kan eller har möjlighet att ta detta ansvar eller denna risk, eller inte förstår någon av dessa instruktioner.

2. Styrka samt effektivitet

Maximal arbetsbelastning: 4 kN.

Brottsstyrka: 20 kN.

Skivan monterad på kullager ger bra effektivitet (85 %) vid till exempel hissing.

Varning: utabilven friktion kan göra det svårt att kontrollera repets löphastighet.

3. Utrustningens delar

(1) Ram, (2) Grind, (3) Nit, (4) Låshylsa, (5) Keylock, (6) Skiva, (7) Skivaxel.
Huvudsakliga material: aluminium.

4. Inspektion, punkter att kontrollera

Din säkerhet beror av skicket på din utrustning.

Petzl rekommenderar en utförlig inspektion utförd av en kompetent person minst var 12:e månad (beroende på aktuella lagstiftning i det land den används samt under vilka förhållanden den används). Följ de anvisningar beskrivna på Petzl.com. Dokumentera resultaten i besiktningss formuläret för PPE: typ, modell, kontaktinfo tillverkaren, serienummer eller individuellt nummer, datum: tillverkning, inköp, första användning, nästa kontroll; problem, kommentarer, besiktarens namn och signatur.

Före varje användningstillfälle

Kontrollera att ramen, grinden och låset är fria från sprickor, deformationer eller rost. Kontrollera att grinden öppnas och stängs korrekt. Keylock -hållet får inte vara blockerat eller igensatt. Kontrollera att låshylsan låsas och låsas upp. Kontrollera skicket på skivan och att den fungerar korrekt.

Under användning

Verifiera att karbinen alltid är belastad längs huvudaxel.

Kontrollera regelbundet att låshylsan är låst. Undvik tryck eller skav som kan låsa upp grinden eller skada låshylsan.

Det är viktigt att regelbundet inspektera produktens skick och dess förbindelsepunkter med andra delar i utrustningen. Se till att de olika delarna i utrustningen är korrekt sammansatta i förhållande till varandra.

5. Kompatibilitet

Se till att denna produkt är kompatibel med andra delar i systemet för ditt användande (kompatibel = fungerar bra ihop).

Utrustning som används tillsammans med karbinen måste följa de standarder som finns i det land den används (t.ex. EN 1891 rep).

6. Positionering av karbinen

En karbin är ej oförstörbar.

En karbin har högst hållfasthet när den belastas längs huvudaxeln med grinden stängd. Belastning av karbinen i någon annan riktning (t.ex. tvärsöver eller med öppen grind) är farligt och kan minska dess hållfasthet.

Använd om möjligt positioneringssystem för att belastä karbinen på huvudaxel.

För mer information se karbinernas "Product Experience" dokumentet på Petzl.com.

7. Montering av ROLLCLIP

ROLLCLIP skall användas med grinden stängd.

ROLLCLIP SCREW-LOCK skall användas med grinden stängd och låshylsan låst.

Det finns risk för att grinden öppnar sig när den röda indikatoren är synlig. Använd en manuell låskarbin om du inte behöver öppna och stänga den frekvent.

ROLLCLIP (A eller Z) TRIACT-LOCK skall användas med grinden stängd och låshylsan låst. Kontrollera vid varje stängning att den är ordentligt låst.

8. Exempel på användning

8a. Riktningnspunkt på ASCENSION replkämman för klättring med I'D eller RIG.
8b. Riktningnspunkt i ett hisssystem.
8c. Förbättra ankarens effektivitet (TRIACT-LOCK version).
8d. Koppling av ZIGZAG till selens inkopplingsbryggan.
Vid behov kan CAPTV bar eller TANGA ring användas för att hjälpa positionera ROLLCLIP rätt.

9. Ytterliggare information

Denna produkt motsvarar krav enligt EU Förordning 2016/425 om personlig skyddsutrustning. EU försäkran om överensstämmelsen finns på Petzl.com.

- I ett fallskyddssystem påverkar längden på karbinen fallhöjden.
- Du måste ha en räddningsplan och medel för att snabbt genomföra den om problem skulle uppstå vid användning av denna utrustning.
- Systemets förankringspunkt bör helst vara ovanför användaren och skall uppfylla kraven i standarden EN 795 (minsta hållfasthet 12 kN).
- I ett fallskyddssystem är det viktigt att kontrollera den erforderliga frihöjden under användaren före varje användning för att undvika kontakt med marken eller kollision med ett hinder vid ev. fall.
- Se till att ankarpunkterna är korrekt placerade för att minska risken för, och höjden av, ett fall.
- En fallskyddssele är den enda tilltåna utrustningen för att stötta kroppen i ett fallskyddssystem.
- När flera olika utrustningsdelar används ihop kan en farlig situation uppstå när ena delens säkerhetsfunktion kan påverkas av säkerhetsfunktionen hos en annan del.
- VARNING, FARA: se till att produkterna inte skrapar emot skrovliga eller vassa ytor.
- Blöta och isiga förhållanden kan reducera blockets effektivitet.
- Användare måste vara friska för att utföra aktiviteter på hög höjd. VARNING: att hänga fritt utan att röra på sig (t ex vid medvetlöshet) längre perioder i sele kan leda till allvariga skador eller dödsfall.
- Användarinstruktionerna för varje del i utrustningen som används ihop med denna produkt måste följas.

- Bruksanvisningen för denna utrustning måste finnas tillgänglig på det språk som talas i det land där produkten ska användas.

- Se till att markeringarna på produkten är läsbara.

När produkten inte längre ska användas

VARNING: i extremfall kan produkten behöva kasseras efter ett enda användningstillfälle, beroende på hur och var den används och vad den utsatts för (tuffa miljöer, hav, vassa kanter, extrema temperaturer, kemikalier, etc.).

Produkten måste kasseras när:

- Den har blivit utsatt för ett större fall eller kraftig belastning.
- Den inte klarar inspektionen. Du tvivlar på dess skick.
- Du inte helt och hållet känner till dess historia.
- När den blir modren pga ändringar i lagstiftningen, nya standarder, ny teknik eller är inkompatibel med annan utrustning etc.

Förstör dessa produkter för att undvika framtida bruk.

Ikoner:

A. Öbergänsad livslängd - **B. Godkända temperaturer** - **C. Försiktighetsåtgärder användning** - **D. Rengöring** - **E. Torkning** - **F. Förvaring/transport** - **G. Underhåll** - **H. Ändringar/reparationer** (ej tillättna utanför Petzls lokaler, undantaget reservdelar) - **I. Frågor/kontakt**

3 års garanti

Mot alla material- och tillverkningsfel. Undantag: normalt slitage, rost, modifieringar eller ändringar, felaktig förvaring, dåligt underhåll, försurmlighet eller felaktig användning.

Varningssymboler

1. Situation som påvisar en överhängande risk för allvarig skada eller dödsfall.
2. Exponering för möjlig risk för olycka eller skada.
3. Viktig information gällande produktens funktion eller prestation.
4. Inkompatibilitet av utrustning.

Spårbarhet och märkning

A. Kontrollorgan som verifierar tillverkning av denna PPE - b. Testorgan som utför EU-typtest - c. Spårbarhet: datamatrix - d. Styrka - e. Serienummer - f. Tillverkningsår - g. Tillverkningsmånad - h. Batchnummer - i. Individuell identifiering - j. Standarder - k. Läsa användarinstruktionerna noga - l. Modell beteckning - m. Diameter- n. Maximal arbetsbelastning - o. Tillverkarens adress

FI

Nämä käyttöohjeet ohjeistavat, miten käyttää varusteita oikein. Vain jotkin teknikaat ja käyttötavat on esitelty.

Varoitusymbolit antavat tietoa jostain varusteiden käyttöön liittyvistä vaaroista, mutta on mahdollonta mainita ne kaikki. Tarkista päivitykset ja lisätiedot osoitteesta Petzl.com. Olet itse vastuussa siitä, että huomioit varoitukset ja käytät varusteita oikein. Tämän varusteen väärinkäyttö lisää vaaratilanteiden riskiä. Ota yhteyttä Petzlin, jos olet epävarma tai jos et täysin ymmärrä näitä ohjeita.

ROLLCLIP A TRIACT-LOCK (TL)

ROLLCLIP Z TRIACT-LOCK (TL)

ROLLCLIP Z SCREW-LOCK (SL)

EN 362:2004 tyyppi B (perus) sulkurengas

EN 12275 tyyppi B (perus) sulkurengas

EN 12278 -taljapyörä

ROLLCLIP A

EN 12275 tyyppi B (perus) sulkurengas

EN 12278 -taljapyörä

1. Käyttötarkoitus

Tämä varuste on putoamissuojaukseen käytettävä henkilökohtainen suojavaruste (henkilösuojain).

Taljapyöräsuojurengas.

Täta tuotetta ei saa kuormittaa yli sen kestoakyvyn, eikä sitä saa käyttää mihinkään muuhun tarkoitukseen kuin siihen, mihin se on suunniteltu.

Vastuu

VAROITUS

Toiminta jossa tätä varustetta käytetään on luonteeltaan vaarallista. Olet vastuussa omista teoistasi, päätöksistäsi ja turvallisuustavoistasi.

Ennen tämän varusteen käyttämistä sinun pitää:

- Lukea ja ymmärtää kaikki käyttöohjeet.
- Hankkia käyttöä varten erikoiskoulutus.
- Tutustua sen käyttökelppoisuuteen ja rajoituksiin.
- Ymmärtää ja hyväksyä tähän liittyvät riskit.

Näiden varoitusten huomiotta jättäminen saattaa johtaa vakavaan loukkaantumiseen tai kuolemaan.

Tätä tuotetta saavat käyttää vain pätevät ja vastuulliset henkilöt tai henkilöt, jotka ovat päteväin ja vastuullisen henkilön välittömän valvonnan ja silmäläpäiden alaisia. Olet vastuussa teoistasi, päätöksistäs sekä turvallisuustavoistasi ja sinä kantaa seuraukset näistä. Jos et ole kykenevä tai oikeutettu ottamaan tätä vastuuta, tai jos et ymmärrä täysin näitä ohjeita, älä käytä tätä varustetta.

2. Lujuus ja tehokkuus

Suurin sallittu työkuorma: 4 kN.

Murtolujuus: 20 kN.

Kuulalaakerotu väkipyörä toimii tehokkaasti (85 %) esimerkiksi taljattessa.

Varoitus: kitkattomuus voi vaikeuttaa köyden nopeuden hallintaa.

3. Osaluettelo

(1) Runko, (2) Portti, (3) Nivel, (4) Lukitusvaippa, (5) Keylock, (6) Väkipyörä, (7)

Väkipyörän akseli.

Päämateriaalit: alumiini.

4. Tarkastuskohteet

Varustetteisi luotettavuus vaikuttaa turvallisuuteesi.

Petzl suosittellee tekemään asiantuntijan toimesta tarkastuksen vähintään kerran vuodessa (riippuen kyseisen valtion säädöksistä sekä käyttöolosuhteista). Noudatta osoitteessa Petzl.com annettuja ohjeita. Kirjaa tulokset henkilösuojaimen tarkastuslomakkeeseen: tyyppi, malli, valmistajan yhteystiedot, sarja- tai yksilönnumero, ongelmat, kommentit, tarkastajan nimi ja allekirjoitus, päivämäärät: valmistuksen, oston, ensimmäisen käyttökerran, seuraavan määräaikaistarkastuksen.

Ennen jokaista käyttöä

Tarkasta että rungossa, niitissä, portissa tai lukitusvaipassa ei ole halkeamia, vääntymiä tai syöpymisiäjälkiä. Varmista että portti aukeaa ja sulkeutuu automaattisesti ja kokonaan. Keylock-lukitusreikä ei saa olla tukossa.

Tarkasta että lukitusvaipan saa luukoon ja auki. Tarkasta että väkipyörä on hyvässä kunnossa ja varmista että se toimii oikein.

Käytön aikana

Varmista että sulkurengas kuormittuu aina pääakselinsa suuntaisesti.

Tarkasta säännöllisesti, että lukitusvaippa on lukittu. Vältä painetta tai hiertymistä, joka voisi avata portin tai vahingoittaa lukitusvaippaa. On tärkeää tarkastata tuotteen kunto ja sen liittyminen järjestelmän muihin välineisiin säännöllisesti. Varmista että kaikki varusteet ovat oikeassa asennossa toisiinsa nähden.

5. Yhteensopivuus

Varmista tuotteen yhteensopivuus muiden käyttämäsi järjestelmän osien kanssa (yhteensopivuus = hyvä toimivuus yhdessä käytettynä).

Sulkurenkaan kanssa käytettävien varusteiden tulee noudattaa kunkin maan sen hetkisiä standardeja (esim. EN 1891 -köys).

6. Sulkurenkaan asento

Sulkurengas ei ole rikkoutumaton.

Sulkurengas on vahvin pituussuuntaan kuormitettuna ja portti suljettuna. Sulkurenkaan kuormittaminen millä tahansa muulla tavalla (esim. porttia vasten tai portti auki) on vaarallista ja voi vähentää sen lujutta.

Aina kun se on mahdollista, käytä varustetta joka auttaa pitämään sulkurenkaan pituussuuntaan kuormitettuna.

Lisätietoja saa sulkurenkaiden Product Experience -tiedostosta osoitteessa Petzl.com.

7. ROLLCLIP:n asennus

ROLLCLIP:n portin tulee olla suljettuna käytön aikana.

ROLLCLIP SCREW-LOCKia käytettäessä portin pitää olla kiinni ja lukitusvaipan

lukittuna. Portti on vaarassa aueta, kun punainen turvaidkaattori on näkyvässä. Käytä ruuvilukitteita sulkurengasta jos sinun ei tarvitse avata ja sulkea sitä uusin.

ROLLCLIP (A tai Z) TRIACT-LOCKkia käytettäessä portin pitää olla kiinni ja lukitusvaipan lukittuna. Tarkasta jokaisella sulkurenkerralla, että se on mennyt täysin kiinni.

8. Käyttöesimerkkejä

8a. Köyden suuntauspisteenä ASCENSION-nousukahvan yläkiinnityspisteessä, kun noustaan köydedssä I'D:llä tai RIG:llä.

8b. Köyden suuntauspisteessä taljajärjestelmässä.

8c. Parantamaan tehokkuutta ankkurissa (TRIACT-LOCK-versiossa).

8d. ZIGZAGin kiinnittäminen valtiiden kiinnitysliitlaan.

Voit tarvittaessa käyttää CAPTV-aseointintankoa tai TANGA-aseointirengasta saadaksesi ROLLCLIPin oikeaan asentoon.

9. Lisätietoia

Tämä tuote täyttää EU:n henkilösuojainasetuksen 2016/425 vaatimukset. EU-vaatimustenmukaisuusvakuutus on saatavilla osoitteessa Petzl.com.

- Putoamisen pysäyttävässä järjestelmässä sulkurenkaan pituus vaikuttaa putoamismatkan.
- Sinulla on oltava pelastussuunnitelma ja nopeasti toteutettavat pelastuskeinot, jos tämän varusteen käytön aikana ilmaantuu ongelmia.
- Järjestelmän ankkuripisteen tulisi mieluiten sijaita käyttäjän yläpuolella, ja sen tulisi täyttää EN 795 -standardin vaatimukset (12 kN:n minimikestävyyis).
- Putoamisen pysäyttävässä järjestelmässä on erityisen tärkeää tarkistaa vaadittava turvataistiyms käyttäjän alla ennen jokaista käyttöä, jotta välttyään siltä, että käyttäjä putoamistilanteessa iskeytyy maahan tai johonkin esteeseen.
- Varmista että ankkuripisteellä on asianmukainen sijainti välttääksesi putoamisriskin ja minimoidaksesi putoamismatkan.
- Putoamissuojainkokeilujaivat ovat ainoa hyväksytyt väline, jolla tuetaan kehoa putoamisen pysäyttävässä järjestelmässä.
- Kun useita varusteosia käytetään yhdessä, yhden varusteen turvatoiminto saattaa häiritä toisen varusteen turvatoimtoa, mikä voi johtaa vaaratilanteeseen.
- VAROITUS, VAARA: älä sallii tuotteiden hiertyvän naarmuttavin pintoihin tai teräviin ruunoihin.
- Märät ja jäiset olosuhtet voivat huonontaa taljapyörän tehokkuutta.
- Käyttäjien täytyy soveltaa väkijärjestelmän kuntonsa puolesta toimimaan korkealla. VAROITUS: pitkäaikainen valjaiden varassa roikuminen saattaa johtaa vakavaan loukkaantumiseen tai kuolemaan.
- On noudatettava kaikkien tämän tuotteen kanssa käytettävien varusteiden tuotekohtaisia käyttöohjeita.
- Tämän varusteen käyttäjille on annettava käyttöohjeet sen maan kielellä, jossa varustetta tullaan käyttämään.
- Varmista että tuotteen merkinnät ovat luettavissa.

Milloin varusteet poistetaan käytöstä

VAROITUS: erikoistapauksissa saatat joutua poistamaan tuotteen käytöstä vain yhden ainoa käyttökerran jälkeen. Tämä riippuu varusteiden rasiittavuudesta ja käyttöolosuhteista (ankarat olosuhtet, merympäristö, terävät reunat, äärimmäiset lämpötilat, kemikaalit...).

Tuote on poistettava käytöstä, kun:

- Se on allistunut rajulle puotukselle (tai raskaalle kuormitukselle).
- Se ei läpäise tarkastusta. - Sinulla on pienkin epäily sen luotettavuudesta.
- Et tunne sen käyttöhistoriaa täysin.
- Se vanhenee länsäädännön, standardien, tekniikoiden tms. muuttumisen vuoksi tai kun se tulee yhteensopimattomaksi muiden varusteiden kanssa.
- Tuhoa käytöstä poistetut varusteet, jottei kukaan käytä niitä enää.

Ikonit:

A. Rajoitamaton käyttöikä - **B. Hyväksytyt käyttölämpötilat** - **C. Käytön varoimet** - **D. Puhdistus** - **E. Kuivaaminen** - **F. Säilytys/kuljetus** - **G. Huolto** - **H. Muutosket/korjaukset** (kielellt muiden kuin Petzlin toimesta, ei koske varaosia) - **I. Kytymykset/yhteydenotto**

3 vuoden takuu

Kattaa kaikki materiaali- ja valmistusvialt. Takuuseen eivät kuulu: normaali kuluminen, hapatuminen, varusteeseen tehdyt muutokset, virheellinen säilytys, huono ylläpito ja välinpitämättömyyden tai sellaisen käytön aiheuttamat vauriot, johon tuotetta ei ole suunniteltu.

Varoitussymbolit

1. Tilanne jossa on vakava loukkaantumisen tai kuoleman vaara.
2. Onnettomuus- tai loukkaantumisasivara.
3. Tärkeää tietoa tuotteesi toiminnasta tai suorituskyvystä.
4. Tuotteiden yhteensopimattomuus.

Jäljitettävyyys ja merkinnät

a. Tämän henkilösuojaimen valmistusta valvova taho - b. EU-tyyppitarkastuksen suorittava taho - c. Jäljitettävyyis: tietomatriisi - d. Lujuus - e. Sarjanumero - f. Valmistusvuosi - g. Valmistuskuukausi - h. Eränumero - i. Yksilöllinen tunnistie - j. Standardit - k. Lue käyttöohjeet huolellisesti - l. Mallin tunnistekoodi - m. Halkaisija - n. Enimmäiskuormitus - o. Valmistajan osoite

NO

Denne bruksanvisningen forklarer hvordan du bruker utstyret på korrekt måte. Kun enkelte teknikker og bruksmetoder er beskrevet.

Advarselssymbolene gir informasjon om enkelte potensielle farer som er forbundet med bruk av utstyret, men det er umulig å beskrive alle potensielle farer. Oppdateringer og tilleggsinformasjon finner du på Petzl.com.

Du er selv ansvarlig for å forstå og ta hensyn til disse avvisningene, og for å bruke utstyret på korrekt måte. Feil bruk av utstyret vil medføre ytterligere risiko. Kontakt Petzl dersom du er i tvil, eller dersom du ikke forstår disse bruksanvisningene.

ROLLCLIP A TRIACT-LOCK (TL)
ROLLCLIP Z TRIACT-LOCK (TL)
ROLLCLIP Z SCREW-LOCK (SL)

EN 362:2004 type B (enkel) koblingsstykke
EN 12275 type B (enkel) koblingsstykke
EN 12278 taltretnse

ROLLCLIP A

EN 12275 type B (enkel) koblingsstykke
EN 12278 taltretnse

1. Bruksområde

Personlig ernerutstyr (PVU) for fallsikring.

Karabiner med trinsr.

Produktet må ikke brukes utover dets begrensninger eller i andre situasjoner som det ikke er beregnet for.

Ansvar

ADVARSEL

Alle aktiviteter som involverer bruk av dette produktet er farlige. Du er selv ansvarlig for dine egne handlinger og avgjørelser og din egen sikkerhet.

For du tar i bruk utstyret, må du:

- Lese og forstå alle bruksanvisningene.
- Sørgs for å få spesifikk opplæring i hvordan produktet skal brukes.
- Gjøre deg kjent med produktet og tillegnde deg kunnskap om dets kapasitet og begrensninger.
- Forstå og akseptere risikoen i aktiviteter som involverer bruk av produktet.

Manglende respekt for bare ett av disse punktene kan medføre alvorlig personskade eller død.

Dette produktet skal kun brukes av kompetente og ansvarlige personer, eller under direkte tilsyn av en kompetent og ansvarlig person.

Du er selv ansvarlig for dine egne handlinger, avgjørelser og din egen sikkerhet, og du tar ansvar på deg ansvaret for dette. Dersom du ikke er i stand til å ta på deg dette ansvaret eller dersom du ikke forstår bruksanvisningene, skal du ikke bruke utstyret.

2. Styrke og effektivitet

Maksimum arbeidsbelastning: 4 kN.

Bruddstyrke: 20 kN.

Trinsheulet er montert på kulelager og gir god effektivitet (85 %) for eksempel under heising.

Advarsel: Mangel på friksjon kan gjøre det vanskelig å kontrollere tauets hastighet.

3. Liste over deler

(1) Ramme, (2) Port, (3) Bolt, (4) Låsehylse, (5) Keylock, (6) Trinshejul, (7) Aksling for trinshejul.

Hovedmaterialer: aluminium.

4. Kontrollpunkter

Din sikkerhet avhenger av at utstyret du bruker er i god stand.

Petzl anbefaler at en grundig kontroll blir gjort av en kompetent person minst én gang årlig (avhengig av gjeldende regelverk i ditt land og hvordan du bruker utstyret).
Følg prosedyrene som er beskrevet på Petzl.com. For resultatene inn i et PVU-kontrollskjema: utstyrstype, modell, navn og kontaktinformasjon på produsent, serie- eller uniknummer, datoer: produksjonsdato, kjøpsdato, dato for når produktet ble tatt i bruk, neste periodiske kontroll, kommentarer og markerte feil, kontrollorens navn og signatur og dato for neste planlagte kontroll.

For du bruker produktet

Kontroller at rammen, porten, bolten og låsehylsen på karabineren er fri for sprekker, bulker, rust e.l. Kontroller at porten kan åpnes og at den lukkes automatisk. Keylock-hullet må være fritt for skitt, småstein, o.l. Kontroller at låsehylsen kan åpnes og lukkes. Sjekk trinshejulets tilstand og at det fungerer korrekt.

Hver gang produktet brukes

Påse at karabineren alltid belastes i lengderetningen.

Sjekk regelmessig at låsehylsen er lukket. Ungå press mot porten utenfra som kan åpne den eller skade låsehylsen.

Det er viktig å jevnlig kontrollere at produktet fungerer som det skal og at produktets koblinger til andre elementer i systemet fungerer. Forsikre deg om at alle elementene er riktig posisjonert i forhold til hverandre.

5. Kompatibilitet

Kontrollér at produktet er kompatibel med de andre elementene i systemet (kompatibelt = at produktet fungerer som det skal sammen med de andre elementene). Utstyr som brukes sammen med koblingsstykkene må være godkjent i henhold til standarder som gjelder i ditt land (f.eks. tau godkjente i henhold til EN 1891).

6. Plassering av karabineren

En karabiner har begrenset styrke ved feilbelastning.

En karabiner har størst bruddstyrke når den belastes i lengderetningen i lukket tilstand. Belastning av karabineren på hvilken som helst annen måte, f.eks. på tvers med porten åpen, er farlig og kan redusere bruddstyrken.

Dersom det er mulig, sørg for å lage et system der karabineren er posisjonert slik at den får belastningen i lengderetningen.

For mer informasjon om koblingsstykker gå til Petzl.com.

7. Tilkobling av ROLLCLIP

ROLLCLIP må kun brukes med porten lukket.

ROLLCLIP SCREW-LOCK må alltid brukes med lukket port og låst låsehylse. Når det røde merket er synlig er det risiko for at porten kan åpnes utilsikket. Bruk et koblingsstykke som krever manuell låsing dersom det ikke skal åpnes og lukkes ofte. ROLLCLIP (A eller Z) TRIACT-LOCK må alltid brukes med lukket port og låst låsehylse. Hver gang du bruker karabineren, påse at den fullstendig lukket og låst.

8. Eksempler på bruk

8a. Retningsbestemt punkt på ASCENSION tauklemme for oppspgning på tau med I'D eller RIG.

8b. Retningsbestemt punkt i et heisesystem.

8c. For å øke effektiviteten ved forankringspunktet (TRIACT-LOCK utgaven).

8d. Koble ZIGZAG til tilkoblingsprosen for tauet på selen.

Ved behov kan du bruke CAPTIV posisjoneringsboyle eller TANGA posisjoneringsring for å holde ROLLCLIP korrekt på plass.

9. Tilleggsinformasjon

Dette produktet er godkjent i henhold til kravene i EU regulativ 2016/425 for personlig verneutstyr. EU samsvarserklæringen er tilgjengelig på Petzl.com.

- I et fallsikringssystem vil lengden på koblingsstykket påvirke lengden.
- Forutse eventuelle hendelser og ha en plan for hvordan du vil skaffe hjelp dersom du kommer i vanskeligheter.
- Systemets forankringspunkt må fortrinnsvis være plassert ovenfor posisjonen til brukeren, bør være i henhold til kravene i EN 795 og må ha en minimum belastningstoleranse på 12 kN.
- Ved bruk av fallsikringssystemer må det alltid være tilstrekkelig klaring under brukeren for å unngå sammenstøt med bakken eller andre strukturer ved et eventuelt fall.
- Sørg for at forankringen er korrekt plassert for å redusere risikoen for, og lengden på, et eventuelt fall.

- Kun godkjente fallsikringsseler kan brukes i et fallsikringssystem.
- Ved bruk av flere systemer samtidig kan farlige situasjoner oppstå dersom ett av systemene påvirker sikkerhetsfunksjoner i de andre systemene.
- ADVARSEL: FARE. Pass på at produktet ikke gnisser mot materialer med slipeeffekt

eller skarpe kanter.

- Våte og isete forhold kan redusere effektiviteten til trinsen.

- Brukere må være i medisinsk forsvarlig stand til å drive med aktivitet i høyden.

ADVARSEL: Det å henge ubevegelig i en sele kan medføre skade eller død.

- Bruksanvisningene som følger med hver del av disse produktene må følges nøye.

- Bruksanvisningene må leveres på språket som benyttes i brukslandet.

- Påse at produktets merkinger er synlige og leselige.

Når skal utstyret kasserer

ADVARSEL: Spesielle hendelser kan begrense produktets levetid til kun én gangs bruk. Eksempler på dette er eksponering for barskt klima, saltvann, skarpe kanter, ekstreme temperaturer, kjemiske produkter osv.

Et produkt må kasserer når:

- Det har tatt et kraftig fall eller stor belastning.

- Det blir ikke godkjent i kontroll. Du er i tvil om det er pålitelig.

- Du ikke fjerner produktets fullstendige historie.

- Det blir foreldet på grunn av utvikling og endring av lovtekster, standarder, bruksteknikker, og når det blir inkompatibelt med annet utstyr osv.

Destruer disse produktene for å hindre videre bruk.

Symboler:

A. Ubergrenset levetid - B. Temperaturbegrensninger - C. Forholdsregler for bruk - D. Rengjøring - E. Tøking - F. Oppbevaring/transport - G. Vedlikehold - H. Modifiseringer/reparasjoner (som ikke er godkjent av Petzl er forbund. Bytting av utskiftbare deler er unntatt forbudet.) - **I. Spørsmål/kontakt oss**

3 års garanti

På alle materielle feil og fabrikkasjonsfeil.
Følgende dekkes ikke av garantien: normal slitasje, oksidering, endringer eller modifikasjoner, feil lagring, dårlig vedlikehold eller annen bruk enn det produktet er beregnet for.

Advarselssymboler

1. Situasjonen skaper overhengende fare for alvorlig skade eller død.
2. Eksponering for potensiell ulykke eller skade.
3. Viktig informasjon om produktets funksjon og virkemåte.
4. Utstyret er ikke kompatibelt.

Sporbarhet og merking

a. Instansen som godkjenner produsenten av dette PVU - b. Teknisk kontrollorgan som utfører EU-godkjenningen - c. Sporbarhet: identifikasjonsmåte - d. Styrke - e. Serienummer - f. Produksjonsår - g. Produksjonsmåned - h. Batch-nummer - i. Individuelt identifikasjonsnummer - j. Standarder - k. Les bruksanvisningen grundig - l. Modell identifikasjon - m. Diameter - n. Maksimum arbeidsbelastning - o. Produsentens adresse

CZ

Tyto pokyny vysvětlují, jak správně používat vaše vybavení. Popsaný jsou pouze některé techniky a způsoby použití.

Variující symboly upozorňují na některá potenciální nebezpečí spojená s použitím vašeho vybavení, ale není možné uvést všechny případy. Navštivte Petzl.com a sledujte aktualizace a doplňkové informace.

Vaši odpovědnosti je věnovat pozornost každému upozornění a používat vaše vybavení správným způsobem. Nesprávné použití tohoto vybavení zvýší nebezpečí. Máte-li jakékoliv pochybnosti nebo obtíže s porozuměním návodu, kontaktujte firmu Petzl.

ROLLCLIP A TRIACT-LOCK (TL)
ROLLCLIP Z TRIACT-LOCK (TL)
ROLLCLIP Z SCREW-LOCK (SL)

EN 362:2004 typ B (základní) spojka
EN 12275 typ B (základní) spojka
EN 12278 kládka

ROLLCLIP A

EN 12275 typ B (základní) spojka
EN 12278 kládka

1. Rozsah použití

Tento výrobek je osobní ochranný prostředek (OOP) používaný při ochraně proti pádu. Karabina s kládkou.

Zařízení tohoto výrobku nesmí překročit uvedenou hodnotu pevnosti, výrobek nesmí být používán jiným způsobem, než pro který je určen.

Zodpovědnost

ČINNOSTI ZAHNŮJÍCÍ POUŽÍVÁNÍ TOHOTO VÝROBKU JSOU Z PODSTATY NEBEZPEČNÉ.

Za své jednání, rozhodování a bezpečnost zodpovídáte sami.

Před používáním tohoto výrobku je nutné:

- Přesčit si a prostudovat celý návod k použití.

- Nacvičit správné používání výrobku.

- Seznámit se s možnostmi výrobku a s omezeními jeho použití.

- Pochopit a přjmout rizika spojená s jeho používáním.

OPOMĚNÍ ČI PORUŠENÍ NĚKTERÉHO Z TĚCHTO PRAVIDEL MŮŽE VÉST K VÁŽNÉMU PORANĚNÍ NEBO SMRTI.

Tento výrobek smí používat pouze odborné způsobilé a odpovědné osoby, nebo osoby pod přímým vedením a dohledem těchto osob.

Za své činy, rozhodnutí a bezpečnost zodpovídáte sami a stejně jste si vědomi možných následků. Jestliže nejste schopni, nebo nejste v pozici tuto zodpovědnost přjmout, nebo pokud nerozumíte jakékoliv z těchto instrukcí, výrobek nepoužívejte.

2. Pevnost a účinnost

Maximální provozní zatížení: 4 kN.

Mez pevnosti v tahu: 20 kN.

Kotouč uložený na kulíčkových ložiskách dává dobrou účinnost (85 %) například při vytahování.

Upozornění: nedostatek tření může ztížit kontrolu rychlosti průchodu lana.

3. Popis částí

(1) Tělo karabiny, (2) Západka, (3) Čep, (4) Pojistka západky, (5) Zámek Keylock, (6) Kotouč kladky, (7) Čep kotouče.

Hlavní materiály: hliník.

4. Prohlídka, kontrolní body

Vaše bezpečnost závisí na neporušenosti vašeho vybavení.

Petzl doporučuje hloubkové revize odborné způsobilou osobou nejméně jedenkrát za 12 měsíců (v závislosti na aktuální legislativě ve vaší zemi, a na podmínkách použití). Postupujte dle kroků uvedených na Petzl.com. Výsledky revize zaznamenejte ve vašem formuláři pro revize OOP: typ, model, kontakt na výrobce, sériové nebo kusové číslo, datum: výroby, prodeje, prvního použití, další periodické revize; problémy, poznámky, jméno a podpis inspektora.

Před každým použitím

Proveďte, zda tělo, čep, západka a pojistka zámku nevykazují známky prasklin, deformací, nebo koroze. Proveďte, zda se západka otevírá a sama automaticky úplně uzavírá. Otvor zámku Keylock nesmí být zablokován nebo ucpan.

Zkontrolujte, zda se pojistka zajistuje a odjistuje. Zkontrolujte stav kotouče a ověřte jeho správnou funkci.

Během používání

Kontrolujte, je-li karabina vždy zatížena v hlavní podélné ose. Pravidelně kontrolujte, je li pojistka zašroubovaná. Vyhnete se jakémukoliv tlaku nebo odírání, které by mohlo odjistit západku nebo poškodit pojistku. Je důležité pravidelně kontrolovat stav výrobku a jeho spojení s ostatními prvky systému. Vždy se přesvědčte, jsou-li všechny součásti systému navzájem ve správné poloze.

5. Slučitelnost

Ověřte si slučitelnost tohoto výrobku s ostatními prvky vašeho systému při dnám použití (slučitelnost = dobrá součinnost). Vybavení používané s vaší spojku musí splňovat současné normy pro vaši zemi (např. EN 1891 lano).

6. Poloha karabiny

Karabina není nezničitelná.

Karabina má největší pevnost pokud je zatížena v její hlavní podélné ose a má uzavřenou západku. Zatížení karabiny jakýmkoliv dalším směrem (např. v příčné ose,

nebo s otevřenou západkou) je nebezpečné a snižuje její pevnost.

Kdykoliv je to možné, používejte systém, který napomáhá udržovat karabinu v její hlavní podélné ose.

Více informací získáte na stránkách Product Experience o karabinách na Petzl.com.

7. Instalace ROLLCLIP

ROLLCLIP musí být používána s uzavřenou západkou.

ROLLCLIP SCREW-LOCK musí být používána s uzavřenou západkou a zajištěnou pojistkou zámku. Pokud je viditelný červený indikátor, hrozí nebezpečí otevření západky. Pokud neprobíhujete karabinu otvírat často, použijte model se šroubovací pojistkou zámku.

ROLLCLIP (A nebo Z) TRIACT-LOCK musí být používána s uzavřenou západkou a zajištěnou pojistkou zámku. Při každém jejím zavěšení kontrolujte, je li zcela zajištěná.

8. Příklady použití

8a. Přesměrovací bod na lanovém blokartu ASCENSION při výstupuch po laně s brzdiemi I'D nebo RIG.

8b. Přesměrovací bod v kladkostrojích.

8c. Zvýšení účinnosti v kotvicím bodě (verze TRIACT-LOCK).

8d. Připojení produktu ZIGZAG k lanovévše spojovacímu mostu postroje.

Pokud je to nutné můžete použít příčku CAPTIV nebo kolečko TANGA, které napomohou udržovat ROLLCLIP ve správné poloze.

9. Doplňkové informace

Tento produkt splňuje Nařízení (EU) 2016/425 o osobních ochranných prostředcích. Prohlášení o shodě EU je dostupné na Petzl.com.

- V systému zachycení pádu ovlivňuje délka karabiny délku padáči.

- Musíte mít záchranný plán a prostředky pro jeho rychlou realizaci v případě obtíží vzniklých při používání tohoto vybavení.

- Kotvici zařízení by se měl přednostně nacházet nad polohou uživatele a měl by splňovat požadavky normy EN 795 (minimální pevnost 12 kN).

- V systému zachycení pádu je důležité před použitím zkontrolovat požadovanou volnou hloubku pod uživatelem, aby se v případě pádu předešlo nárazu na překážku, nebo na zem.

- Zkontrolujte správnou polohu kotvícího bodu, aby bylo minimalizováno nebezpečí a délka padáči.

- Zachycovací postroj je jediný povolený prostředek pro ochranu těla v systému zachycení pádu.

- Jestliže používáte různé části výstroje, může nastat nebezpečná situace, ve které je zabezpečovací funkce jedné součásti narušena funkcí jiné součásti výstroje.

- POZOR, NEBEZPEČÍ: vyvarujte se odírání tohoto výrobku o drsné povrchy a ostré hrany.

- Mokré a mrazivé podmínky mohou snížit účinnost kladky.

- Uživatelé provádějící aktivity ve výškách a nad volnou hloubkou musí být v dobrém zdravotním stavu. UPOZORNĚNÍ: Nevhyné zavěšení v postroji může způsobit vážné zranění nebo smrt.

- Je nutné dodržovat pokyny pro použití každého prostředku, který je použit ve spojení s tímto produktem.

- Návod k použití musí být dodán uživateli v jazyce té země, ve které bude vybavení používáno.

- Označení produktu udržujte čitelné.

Kdy vaše vybavení vyřadit

POZOR: některé výjimečné situace mohou způsobit okamžité vyřazení výrobku již po prvním použití, to závisí na druhu, intenzitě a prostředí ve kterém je výrobek používán (znečištěné prostředí, ostré hrany, vysoké teploty, chemikálie, atd.).

Výrobek musí být vyřazen pokud:

- Byl vystaven těžkému pádu nebo velkému zatížení.

- Neprojde periodickou prohlídkou. Máte jakékoliv pochybnosti o jeho spolehlivosti.

- Neznáte jeho úplnou historii používání.

- Se stane zastaralým vzhledem k legislativě, normám, technikám nebo slučitelnosti s ostatním vybavením, atd.

Takový výrobek znehodnotte, abyste zamezili jeho dalšímu použití.

Piktogramy:

A. Neomezená životnost - B. Povolené teploty - C. Bezpečnostní opatření - D.

Čištění - E. Sušení - F. Skladování/transport - G. Údržba - H. Úpravy/opravy (zakázány mimo provozovny Petzl, kromě výměny náhradních dílů) - **I. Dotazy/kontakt**

3 roky záruka

Na vady materiálu a vady vzniklé ve výrobě. Nevztahuje se na vady vzniklé: běžným opotřebením a roztržením, oxidací, úpravami nebo opravami, nesprávným skladováním, nedostatečnou údržbou, nedbalostí, nesprávným použitím.

Varovné symboly

1. Situace představující bezprostřední riziko vážného poranění nebo smrti.
2. Vystavení potenciálnímu riziku úrazu nebo poranění.
3. Důležitá informace týkající se fungování nebo chování vašeho výrobku.
4. Neslučitelnost vybavení.

Sledovatelnost a značení

a. Organ kontrolující výrobu tohoto OOP - b. Zkušebna provádějící certifikační zkoušky EU - c. Sledovatelnost: označení - d. Pevnost - e. Výrobní číslo - f. Rok výroby - g. Měsíc výroby - h. Sériové číslo - i. Individuální identifikační číslo - j. Normy - k. Pozorně čtěte návod k používání - l. Identifikační modelu - m. Průměr - n. Maximální pracovní zatížení - o. Adresa výrobce

PL

Niniejsza instrukcja przedstawia prawidłowy sposób używania waszego sprzętu. Zaprezentowane zostały niektóre techniki i sposoby użycia.

Symboly trapej części ostrzegają przed niektórymi niebezpieczeństwami związanymi z użyciem waszego sprzętu, ale nie jest możliwe wymienienie wszystkich zagrożeń. Należy sprawdzić uaktualnienia instrukcji oraz dodatkowe informacje na Petzl.com. Użytkownik ponosi odpowiedzialność za stosowanie się do każdego ostrzeżenia oraz do prawidłowego użycia swojego sprzętu. Każde złe użycie tego sprzętu będzie prowadziło do powstania dodatkowych zagrożeń. W razie wątpliwości lub trudności zrozumieniu instrukcji należy się skontaktować z Petzl.

ROLLCLIP A TRIACT-LOCK (TL)
ROLLCLIP Z TRIACT-LOCK (TZ)
ROLLCLIP Z SCREW-LOCK (SL)

Łącznik EN 362:2004 typ B (podstawowy)

Łącznik EN 12275 typ B (podstawowy)

Bloczek EN 12278

ROLLCLIP A

Łącznik EN 12275 typ B (podstawowy)

Bloczek EN 12278

1. Zastosowanie

Sprzęt Ochrony Indywidualnej (SOI) chroniący przed upadkiem z wysokości.

Bloczek-karabinek.

Produkt nie może być poddawany obciążeniom przekraczającym jego wytrzymałość oraz stosowany do innych celów niż te, do których został przewidziany.

Odpowiedzialność

UWAGA
Wszelkie działania wymagające użycia tego produktu są z samej swej natury niebezpieczne.

Użytkownik ponosi odpowiedzialność za swoje działania, decyzje i bezpieczeństwo.

Przed użyciem produktu należy:

- Przeczytać i zrozumieć wszystkie instrukcje użytkownika.
- Zdobyć odpowiednie przeszkolenie dla prawidłowego użycia tego produktu.
- Zapoznać się z produktem, z jego parametrami i ograniczeniami.
- Zrozumieć i zaakceptować potencjalne niebezpieczeństwo.

Nieprzestrzeganie lub zlekceważenie któregokolwiek z powyższych ostrzeżeń może prowadzić do poważnych uszkodzeń ciała lub do śmierci.

Produkt ten może być używany jedynie przez osoby kompetentne i odpowiedzialne lub pod bezpośrednią kontrolą takich osób.

Użytkownik ponosi odpowiedzialność za swoje działania, decyzje, bezpieczeństwo i odpowiada za konsekwencje. Jeżeli nie zamierza lub nie jest w stanie takiej odpowiedzialności i ryzyka podjąć, nie zrozumiał instrukcji użytkownika, nie powinien postępować w tym sprzętem.

2. Wytrzymałość i wydajność

Maksymalne obciążenie robocze: 4 kN.

Obciążenie niszczące: 20 kN.

Rollka zamontowana na łożysku ma dobrą wydajność (85 %), na przykład do wyciągania.

Uwaga: brak tarcia może utrudnić kontrolę przesuwania się linki.

3. Oznaczenia części

(1) Korpus, (2) Ramię, (3) Nit, (4) Nakrętka, (5) Keylock, (6) Rollka, (7) Os rolki.

Materiały podstawowe: aluminium.

4. Kontrola, miejsca do sprawdzenia

Wasze bezpieczeństwo jest związane z niezawodnością sprzętu.

Petzl zaleca przeprowadzanie dogłębnej kontroli przynajmniej raz na 12 miesięcy, przez osobę kompetentną (w zależności od prawodawstwa w waszym kraju oraz waszych warunków użytkowania). Należy przestrzegać procedur opisanych na Petzl.com. Na karcie kontrolnej waszego SOI należy zapisać rezultaty kontroli: typ sprzętu, model, nazwa i adres producenta lub dostawcy, numer seryjny lub indywidualny, daty: produkcji, zakupu, pierwszego użycia, następnych kontroli, wady, uwagi, nazwisko i podpis kontrolera.

Przed każdym użyciem

Sprawdź brak śladów deformacji, pęknięć, korozji itd (na korpusie, nicie, ramieniu, nakrętce). Sprawdź otwarcie i całkowite, automatyczne, zamknięcie ramienia. Otwór zamka Keylock nie może być zanieczyszczony lub zatłkany przez żadne ciała obce (źwir, kamienie itp.).

Sprawdź prawidłowe zakręcanie i odkręcanie nakrętki. Sprawdź stan rolki i jej prawidłowe działanie.

Podczas użytkowania

Sprawdź czy karabinek jest obciążony wzdłuż osi o największej wytrzymałości. Regularnie sprawdzaj czy nakrętka jest zakręcona. Unikać każdego nacisku lub tarcia, które mogłyby spowodować obdłokowanie ramienia lub uszkodzenie nakrętki. Należy regularnie kontrolować stan produktu i jego połączenie z pozostałymi elementami systemu. Upewnić się co do prawidłowej - względem siebie - pozycji elementów wyposażenia.

5. Kompatybilność

Należy sprawdzić kompatybilność tego produktu z pozostałymi elementami systemu w określonym zastosowaniu (patrz właściwa dla produktu instrukcja). Elementy wyposażenia używane z waszym łącznikiem muszą być zgodne z obowiązującymi normami (na przykład linki EN 1891).

6. Pozycje karabinka

Karabinek nie jest niezniszczalny.

Karabinek ma największą wytrzymałość wzdłuż długiej osi, z zamkniętym zamkiem. Obciążanie karabinka w jakikolwiek inny sposób jest niebezpieczne i zmniejsza jego wytrzymałość. Przykład: obciążenie osi poprzecznej lub z otwartym zamkiem. Jeżeli jest to możliwe należy używać systemu utrzymującego karabinek wzdłuż jego osi podłużnej.

Więcej informacji w dokumencie Product Experience dotyczącym łączników na stronie Petzl.com.

7. Zakładanie ROLLCLIP

ROLLCLIP w trakcie użytkowania musi mieć zamknięte ramię.

ROLLCLIP SCREW-LOCK musi być zamknięty i zablokowany. Niebezpieczeństwo otworzenia ramienia gdy czerwony wskaźnik bezpieczeństwa jest widoczny. Łącznik zakręcany ręcznie jest przeznaczony do zastosowań, które nie wymagają częstego otwierania i zamykania łącznika.

ROLLCLIP (A lub Z) TRIACT-LOCK musi być zamknięty i zablokowany. Po każdym zamknięciu należy się upewnić, czy blokada jest całkowita.

8. Przykłady użytkowania

8a. Balans przy użyciu przyrządu zaciskowego ASCENSION oraz 1'D lub RIG podczas wychodzenia po linie.

8b. Użycie z przyrządem „ciągnącym”, w układzie do wyciągania.

8c. Zwiększenie wydajności na stanowisku (wersja TRIACT-LOCK).

8d. Wpięcie do przyrządu ZIGZAG do ruchomego punktu wpięcia (z linki) upręży. Jeśli jest to konieczne, możecie użyć poręczki CAPTIV lub pierścienia TANGA dla dobrego ustawienia ROLLCLIP.

9. Dodatkowe informacje

Ten produkt jest zgodny z rozporządzeniem (UE) 2016/425 w sprawie środków ochrony indywidualnej. Deklaracja zgodności UE jest dostępna na Petzl.com.

- W systemie zatrzymywania upadków należy uwzględnić długość łącznika, która ma wpływ na wysokość upadku.

- Należy przewidzieć odpowiednie sposoby ratownictwa do szybkiej interwencji w razie trudności.

- Punkt stanowiskowy powinien znajdować się nad użytkownikiem i spełniać wymagania normy EN 795 (wytrzymałość minimum 12 kN).

- W systemie chroniącym przed upadkiem z wysokości, przed każdym użyciem, niezbędne jest sprawdzenie wymaganej wolnej przestrzeni pod użytkownikiem, by w razie upadku uniknąć uderzenia o ziemię lub przeszkodę.

- Sprawdzić czy punkt stanowiskowy jest prawidłowo osadzony, aby zmniejszyć ryzyko

i wysokość odpadnięcia.

- Uprząż chroniąca przed upadkiem z wysokości jest jedynym urządzeniem obejmującym ciało, które jest dozwolone do użycia w systemie chroniącym przed upadkiem z wysokości.

- Niebezpieczeństwo! Podczas użycia wielu elementów wyposażenia, poszczególne przyrządy mogą nawzajem zakłócać prawidłowe, bezpieczne funkcjonowanie.

- **UWAGA, NIEBEZPIECZENSTWO:** należy zwracać uwagę by wasze produkty nie były o szorstkie czy ostre krawędzie.

- Pod wpływem wilgoci i mrozu wydajność bloczka może być mniejsza.

- Nie uprawiać działalności wysokościowej, jeśli istnieją jakiegokolwiek medyczne przeciwwskazania. UWAGA: bezwładne wiszenie w upręży może doprowadzić do poważnych zaburzeń fizjologicznych lub śmierci.

- Dołączone do produktu instrukcje użytkownika muszą być zawsze przestrzegane.

- Użytkownikowi muszą być dostarczone instrukcje obsługi w języku jakiego się używa w kraju użytkownika.

- Upewnić się co do widoczności oznaczeń na produkcie.

Utylizacja

UWAGA: w wyjątkowych okolicznościach może się zdarzyć, że jednorazowe użycie sprzętu spowoduje jego zniszczenie, np. kontakt z niebezpiecznymi substancjami chemicznymi, ekstremalnymi temperaturami, środowiskiem morskim, kontakt z ostrą krawędzią, duże obciążenia, poważne odpadnięcie itd. Produkt musi zostać wycofany jeżeli:

- Zaliczył mocny upadek (lub obciążenie),
- Rezultat kontroli nie jest satysfakcjonujący. Istnieją jakiegokolwiek podejrzenia co do jego niezawodności.

- Nie jest znana pełna historia użytkownika.

- Jeśli jest przestarzały (rozwój prawny, normatywny lub niekompatybilność z innym wyposażeniem itd.).

Należy zniszczyć wycofane produkty, by uniknąć ich przypadkowego użycia.

Piktogramy:

A. Czas życia nieilmitowany - **B.** Tolerowane temperatury - **C.** Środki ostrożności podczas użytkowania - **D.** Czyszczenie - **E.** Suszenie - **F.** Przechowywanie/transport - **G.** Konserwacja - **H.** Modyfikacja lub naprawy, wykonywane poza fabrykami Petzl, są zabronione (nie dotyczy części zamiennych) - **I.** Pytania/kontakt

Gwarancja 3 lata

Dotyczy wszelkich wad materiałowych i produkcyjnych. Gwarancji nie podlegają produkty: noszące cechy normalnego zużycia, zardzewiałe, przerebane i modyfikowane, nieprawidłowo przechowywane, uszkodzone w wyniku wypadków, zaniedbane i zastosowane niezgodnych z przeznaczeniem.

Znaki ostrzegawcze

1. Sytuacja grożąca nieuchronnym ryzykiem poważnego obrażenia lub śmierci. 2. Narażenie na potencjalne nieszczęście lub zranienia. 3. Ważna informacja na temat działania lub parametrów ryzyko produktu. 4. Niekompatybilność sprzętowa.

Identyfikacja i oznaczenia

a. Organ kontrolujący produkcję tego SOI - b. Jednostka notyfikowana do zastosowania procedury weryfikacji „UE” - c. Identyfikacja: datamatrix - d. Wytrzymałość - e. Numer indywidualny - f. Rok produkcji - g. Miesiąc produkcji - h. Numer partii - i. Identyfikator - j. Normy - k. Przeczytać uważnie instrukcje obsługi - l. Identyfikacja modelu - m. Średnica - n. Maksymalne obciążenie robocze - o. Adres producenta

SI

V th navodilnih je razloženo, kako pravilno uporabljati svojo opremo. Opisane so samo nekatere tehnike in načini uporabe.

Opozorilni simboli vas opozarjajo o nekaterih možnih nevarnostih, ki so povezane z uporabo vaše opreme, vendar je nemogoče opisati vse. Za posodobitve in dodatne informacije preverjajte Petzl.com.

Odgovorni ste za upoštevanje vsakega opozorila in pravilno uporabo vaše opreme. Kakršna koli napaka uporaba te opreme pomeni dodatno nevarnost. Če imate kakršen koli dvom ali težave z razumevanjem teh navodil, se obrnite na Petzl.

ROLLCLIP A TRIACT-LOCK (TL)

ROLLCLIP Z TRIACT-LOCK (TZ)

ROLLCLIP Z SCREW-LOCK (SL)

EN 362:2004 tip B (osnovni) vezni člen

EN 12275 tip B (osnovni) vezni člen

EN 12278 škripec

ROLLCLIP A

EN 12275 tip B (osnovni) vezni člen

EN 12278 škripec

1. Področja uporabe

Idellek sodi med osebno varovalno opremo (OVO) za zaščito pred padci.

Škripec-vporika.

Tega izdelka ne smete uporabljati preko njegovih zmogljivosti ali za kateri koli drug namen, kot je zasnovan.

Odgovornost

OPOZORILO

Aktivnosti, pri katerih uporabljate ta izdelek, so same po sebi nevarne. Sami ste odgovorni za svoja dejanja, odločitve in varnost.

Pred uporabo tega izdelka morate:

- prebrati in razumeti navodila za uporabo v celoti;

- ustrezno se usposobiti za njegovo uporabo;

- spoznati se z možnostmi in omejitvami izdelka;

- razumeti in sprejeti z uporabo izdelka povezano tveganje.

Neupoštevanje katerega koli od teh opozoril lahko povzroči resno poškodbo ali smrt.

Izdelek lahko uporabljajo le pristojne in odgovorne osebe ali tisti, ki so pod neposredno in vizualno kontrolo pristojne in odgovorne osebe.

Odgovorni ste za svoja dejanja, odločitve in varnost in prevzemate njihove posledice. Če niste pripravljeni ali se ne čutite sposobne prevzeti odgovornosti ali ne razumete katerega od teh navodil, ne uporabljajte tega izdelka.

2. Nosilnost in učinkovitost

Največja delovna obremenitev: 4 kN.

Sila pretrga: 20 kN.

Kolesce nameščeno na krogličnih ležajih ima dober izkoristek (85 %), na primer pri vlečenju.

Opozorilo: pomanjkanje trenja lahko teži kontrolo hitrosti premikanja vrvi.

3. Poimenovanje delov

(1) steblo, (2) vratca, (3) zakovica, (4) varnostna matica, (5) Keylock, (6) kolesce, (7) os kolesca

Glavni material: aluminij.

4. Preverjanje, točke preverjanja

Vaša varnost je povezana z neoporečnostjo vaše opreme.

Petzl priporoča podoben pregled, ki ga opravi pristojna oseba najmanj enkrat na vsakih 12 mesecev (odvisno od veljavnih predpisov v vaši državi in vaših pogojev uporabe). Sledite postopkom, ki so opisani na Petzl.com. Rezultate preverjanja vpišite v vaš obrazec pregleda OVO: tip, model, kontaktne informacije proizvajalca, serjsko ali individualno številko, datume izdelave, nakupa, pne uporabe, naslednjega periodičnega pregleda, težave, opombe, ime pregledovalca in podpis.

Pred vsako uporabo

Preverite, da so steblo, vratca in varnostna matica brez razpok, deformacij ali znakov korozije. Preverite, da se vratca odpirajo in avtomatsko in do konca zapirajo. Odprtina Keylock ne sme biti blokirana ali zamašena.

Preverite, da se matica prvine in odvije. Preverite stanje kolesca in se prepričajte, da brezhibno deluje.

Med uporabo

Preverite, da je vponka vedno obremenjena po glavni osi.

Redno preverjajte, da je vponka zaklenjena. Izogibajte se vsakršnemu pritisku ali drgnjenju, ki bi lahko odvilo matico ali poškodovalo vratca.

Pomembno je, da redno preverjate stanje izdelka in njegovo povezavo z drugo opremo v sistemu. Zagotovite, da so različni kosi opreme med seboj pravilno nameščeni.

5. Skladnost

Preverite skladnost tega izdelka z ostalimi elementi sistema, ki jih uporabljate (skladnost = dobro vzajemno delovanje).

Oprema, ki jo uporabljate z vašim veznim členom, mora biti skladna z veljavnimi standardi v vaši državi (npr. EN 1891 vrvi).

6. Namestitvev vponke

Vponka ni neuničljiva.

Vponka ima največjo nosilnost, ko je obremenjena vzdolž glavne osi in ima zaprta vratca. Obremenitev vponke v kateri koli drugi smeri (npr. po prečni osi, z odprtimi vratci) je nevarna in lahko zmanjša njeno nosilnost.

Kadar koli je mogoče uporabite sistem, ki pomaga ohraniti vponko postavljeno po glavni osi.

Za več informacij si ogledte dokumentacijo o izkušnjah z veznimi členi na Petzl.com.

7. Namestitvev ROLLCLIP-a

ROLLCLIP morate uporabljati z zaprtimi vratci.

ROLLCLIP SCREW-LOCK morate uporabljati z zaprtimi vratci in privito matico. Če je viden rdeč indikator, obstaja nevarnost, da se vratca vponke odprejo. V primeru, da vam veznega člena ni potrebno pogosto odpirati in zapirati, uporabite takega z ročnim zaklepanjem.

ROLLCLIP (A ali Z) TRIACT-LOCK morate uporabljati z zaprtimi vratci in privito matico. Vsakič, ko jo zaprete, se prepričajte, da je popolnoma zaklenjena.

8. Primeri uporabe

8a. Smerna točka na ASCENSION vrvni priženi za vzpenjanje po vrvi z 1'D ali RIG-om.

8b. Smerna točka v sistemu za dvigovanje.

8c. Za izboljšanje učinkovitosti na sidrišču (TRIACT-LOCK verzija).

8d. Povezovanje ZIGZAG na navezovalni most za vrvo na pasu.

Če je potrebno, lahko za pomoč pri pravilni postavitvi ROLLCLIP-a uporabite zaponko CAPTIV ali ovov TANGA.

9. Dodatne informacije

Ta izdelek ustvarila zahtevam Uredbe (EU) 2016/425 o osebni varovalni opremi. EU izjava o skladnosti je na voljo na Petzl.com.

- V sistemu za ustavljanje padca dolžina veznega člena vpenja na dolžino padca.

- Imeti morate načrt in potrebno opremo, da lahko v primeru težav, ki bi lahko nastale ob uporabi tega izdelka, takoj začnete z reševanjem.

- Nosilno pritrđišče sistema naj bo po možnosti nad uporabnikom in mora zadoščati zahtevam po preskusu na EN 795 (12 kN minimalna nosilnost).

- V sistemu za ustavljanje padca je bistveno, da pred vsako uporabo preverite zahtevan prazen prostor pod uporabnikom. Tako se v primeru padca izognete udarcu ob tla ali oviro.

- Da zmanjšate tveganje in višino padca, zagotovite pravilno postavitve sidrišča.

- Pas za ustavljanje padca je edini dovoljeni pripomoček za podporo telesa v sistemu za ustavljanje padca.

- Pri uporabi več kosov opreme, lahko pride do nevarne situacije, v kateri varnostna funkcija enega dela opreme lahko vpliva na varnostno funkcijo drugega dela opreme.

- POZOR - NEVARNO: poskrbite, da se vaši izdelki ne drgnejo ob hrupave površine ali ostre robove.

- Mokre in poldenele razmere lahko zmanjšajo učinkovitost škripca.

- Uporabniki morajo biti zdravstveno sposobni za dejavnost na višini. OPOZORILO: nedejavno visenje v pasu lahko povzroči resne poškodbe ali smrt.

- Upoštevat morate navodila za uporabo vsakega posameznega kosa opreme, ki ga uporabljate s tem izdelkom.

- Uporabnik mora dobiti izdelek opremljen z navodili za uporabo v jeziku države, kjer se ta oprema uporablja.

- Zagotovite, da so oznake na izdelku čitljive.

Kdaj umakniti izdelek iz uporabe

POZOR! Izmen godokge je lahko razlog, da morate izdelek umakniti iz uporabe po samo enkratni uporabi, odvisno od tipa in intenzivnosti uporabe in okolja uporabe (groba okolja, mokro okolje, ostri robovi, ekstremne temperature, kemikalije...).

Izdelek morate umakniti iz uporabe ko:

- je utrpel večji padec (ali preobremenitev);

- ni prejel preverjanja oz. imate kakršen koli dvom v njegove lastnosti;

- ne poznate njegove celotne zgodovine uporabe;

- ko je izdelek zastarel zaradi sprememb v zakonodaji, standardih, tehniki oz. neskladn z drugo opremo...

Da bi preprečili nadaljnjo uporabo, te izdelke uničite.

Ikone:

A. Neomejena življenjska doba - **B.** Sprejemljive temperature - **C.** Varnostna opozorila za uporabo - **D.** Čiščenje - **E.** Sušenje - **F.** Shranjevanje/transport - **G.** Vzdrževanje - **H.** Pribrede/popravila (Izven Petzlovih delavnic so prepovedana. Izjema so rezerni deli.) - **I.** Vprašanja/kontakt

3-letna garancija

Za katere koli napake v materialu ali izdelavi. Izjeme: normalna obraba in izraba, oksidacija, predelave ali pribrede, nepriporočeno skladiščenje, slabo vzdrževanje, poškodbe nastale zaradi nepazljivosti ali pri uporabi, za katero izdelek ni namenjen oz. ni primeren.

Opozorilni simboli

1. Situacija, ki predstavlja neposredno nevarnost za resne poškodbe ali smrt. 2. Zlastovaljenost možnim tveganjem za nastanek nesreče ali poškodbe. 3. Pomembne informacije o delovanju ali zmogljivostih vašega izdelka. 4. Nezdružljivost opreme.

Sledljivost in oznake

a. Ustanova, ki nadzoruje proizvodnjo te OVO - b. Priglašeni organ, ki opravlja pregled tipa EU - c. Sledljivost: matica s podatki - d. Nosilnost - e. Serjska številka - f. Leto izdelave - g. Mesec izdelave - h. Številka serije - i. Individualna označba - j. Standardi - k. Natančno prebrat navodila za uporabo - l. Oznaka modela - m. Premier - n.

Največja delovna obremenitev - o. Naslov proizvajalca

HU

Jelen használati utasításban arról olvashat, hogyan használja felszerelését. Nem mutatunk be minden használati módot és technikát.

Az eszköz használatával kapcsolatos egyes veszélyekről az ábrák tájékoztatnak, de lehetetlen lenne valamennyi helytelen használati módot ismertetni. A termékek legújabb használati módozatairól és az ezzel kapcsolatos aktuális kiegészítő információkról tájékozódjon a Petzl.com internetes honlapon.

Az új információkat tartalmazó értesések elolvásásáért, betámasztásáért és a felszerelés helyes használatáért mindenké maga felelős. Az eszköz helytelen használata további veszélyek forrásá lehet. Ha ezzel kapcsolatban kétsége vagy nehézsége támad, forduljon a Petzl-hez bizalommal.

ROLLCLIP A TRIACT-LOCK (TL)
ROLLCLIP Z TRIACT-LOCK (TL)
ROLLCLIP Z SCREW-LOCK (SL)

EN 362:2004 B (base) típusnak megfelelő összekötőelem
EN 12275 B (base) típusnak megfelelő összekötőelem
EN 12278 szabványnak megfelelő csiga

ROLLCLIP A

EN 12275 B (base) típusnak megfelelő összekötőelem
EN 12278 szabványnak megfelelő csiga

1. Felhasználási terület

Egyéni védőfelszerelés a felhasználó magasból való leesés elleni védelmére.

Csiga karabinerrel.
A terméket tilos a megadott szakítószilárdságánál nagyobb terhelésnek kitenni vagy más, a megadott felhasználási területeken kívüli célra használni.

Felölösség

FIGYELEM
Termék használata közben végzett tevékenységek természetükből adódóan veszélyesek.
Mindenki maga felelős a saját tevékenységéért, döntéséért és biztonságááért.

A termék használata előtt olvassenti szükséges, hogy a felhasználó:

- Elolvassa és megértse a termékhez mellékelt valamennyi használati utasítást.

- Arra jogosult személytől megkérlet oktatást kapjon.

- Alaposan megismerje a terméket, annak előnyeit és korlátait.

- Tudatában legyen a termék használatával kapcsolatos kockázatoknak, és elfogadja azokat.

A fenti figyelmeztetések bármelyikének be nem tartása súlyos balesetet vagy halált okozhat.

A terméket csakis képzett és hozzáértő személyek használhatják, vagy a felhasználók legyenek folyamatosan képzett és hozzátértő személyek felügyelete alatt. Mindenki maga felelős a saját tevékenységéért, döntéséért és biztonságáért és maga viseli a lehetséges következményeket. Ha Ön nincs abban a helyzetben, hogy ezt a felelősséget vállalja vagy ha nem értette meg tökéletesen jelen használati utasítást, kérjük, ne használja a terméket.

2. Szakítószilárdság és hatékonyság

Munkaterhelés maximális értéke: 4 kN.

Szakítószilárdság: 20 kN.

A csapagyas csigakerék rendkívül hatékony (85 % pl. húzórendszerekben).

Figyelem: a súrlódás hiánya megnehezítheti az eresztés sebességének kontrollálását puhább kőtelek esetén.

3. Részek megnevezése

(1) Tést, (2) Nyelv, (3) Szegecsk, (4) Zárógyűrű, (5) Keylock, (6) Csigakerék, (7) Csigakerék tengelye.

Alapanyag: alumínium.

4. Ellenőrzés, megvizsgálandó részek

Felszerelésének ép állapota az Ön biztonságának záloga.

A Petzl javasolja a felszerelések alapos felülvizsgálatát kompetens személy által, legalább 12 havonta (a használat országában hatályos jogszabályok és a használat körülményeinek függvényében). Tartsa be a Petzl.com honlapon ismertetett ellenőrzési folyamatokat. A felülvizsgálat eredményét az egyéni védőfelszerelés nyilvántartólapján kell rögzíteni: típus, modell, gyártó, egyedi azonosító vagy száriaszám, gyártás, vásárlás és első használatbavétel dátuma, következő esedékes felülvizsgálat időpontja, hibák, megjegyzések, az ellenő neve és aláírása.

Minden egyes használatbavétel előtt

Ellenőrizze, hogy láthatók-e repedések, deformációk, korrózió jelei (a testen, a szegecsken, a nyelven és a zárógyűrűn). Ellenőrizze, hogy a nyelv automatikusan és tökéletesen becsukódik. A Keylock nyílását ne zárja el idegen test. Ellenőrizze, hogy a zárógyűrű kézzel akadálytalanul be- és kicsavarható. Ellenőrizze a csigakerék állapotát és megfelelő működését.

A használat során

Ellenőrizze, hogy a karabinert mindig a hossztengeley irányában terhelje.

A zárógyűrű becsavaró állapotát rendszeresen ellenőrizze. Kerülje, hogy a karabinert nyomás vagy súrlódás érje, mely a nyelvet kinyithatja vagy a zárógyűrűt károsíthatja. Az eszköz állapotát és rögzítését a rendszer többi eleméhez a használat során is rendszeresen ellenőrizni kell. Győződjön meg arról, hogy a felhasznált eszközök egymáshoz képest jól helyezkednek el.

5. Kompatibilitás

Vizsgálja meg, hogy az eszköz kompatibilis-e a használt rendszer többi elemével (kompatibilitás = az eszközök jó együttműködése). Az összekötőelemmel együtt használt eszközöknek meg kell felelniük az adott ország előírásainak (pl. a kötelek az EN 1891 szabványnak).

6. A karabiner helyzete

A karabiner nem tönkretrehetlen.

A karabiner szakítószilárdsága hossztengeley-irányú terhelésnél és zárt nyelv esetén a legnagyobb. A karabiner más irányú, pl. keresztirányú vagy nyitott nyelvvel történ terhelése veszélyes és csökkenteni annak szakítószilárdságát.

Lehetőleg mindig használjon a karabinert a hossztengeley irányában tartó rendszer. További információk az összekötőelemekkel kapcsolatban a Product Experience dokumentumban a Petzl.com honlapon.

7. A ROLLCLIP csatlakoztatása

A ROLLCLIP-et kizárólag zárt nyelvvel és lezárt állapotban szabad használni.

A ROLLCLIP SCREW-LOCK-ot kizárólag zárt nyelvvel és lezárt zárógyűrűvel szabad használni. A nyelv kinyúlásának veszélye esetén a piros jelzés látható. Ha nincs szükség a karabiner gyakori nyitására és zárására, használjon kézi zárású összekötőelemet. A ROLLCLIP (A vagy Z) TRIACT-LOCK-ot kizárólag zárt nyelvvel és lezárt zárógyűrűvel szabad használni. Minden bezárásnál ellenőrizze a tökéletes záródást.

8. Példák a használatra

8a. Felső fordítópont ASCENSION kézi mászóeszközön kötélen való felmászáshoz I'D vagy RIG segítségével.

8b. Felső fordítópont húzórendszerben.

8c. A hatékonyság növelése a kikötési pontban (TRIACT-LOCK változat).
8d. ZIGZAG csatlakoztatása a beülő kötélből készült bekötési pontjához.

Ha szükséges, a ROLLCLIP pozícionálásához használhat CAPTIV irányban tartó áthidalót vagy TANGA gyűrűt.

9. Kiegészítő információk

Ez a termék megfelel az (EK) 2016/425 számú egyéni védőfelszerelésekre vonatkozó irányelv előírásainak. Az EU megfelelőségi nyilatkozat a Petzl honlapjáról letölthető.
- Zuhanást megtartó rendszerben az összekötőelemek hossza befolyásolja az esés magasságát.

- Legyen eléhető távolságban egy mentőfelszerelési eszköz esetére.

- A rendszer kikötési pontja a felhasználó fölött helyezkedjen el és feleljen meg az EN 795 szabvány előírásainak (legalább 12 kN szakítószilárdság).

- Minden zuhanást megtartó rendszerben minden használat előtt feltétlenül ellenőrizni kell a felhasználó alatt rendelkezésre álló szabad eséstérre, nehogy a felhasználó esés közben a talajnak, a szerkezetnek vagy más tárgynak ütközzön.

- A kikötési pont pozícionálásánál ügyeljen a lehetséges esésmagasság minimalizálására.

- Lezuhanást megtartására szolgáló rendszerben kizárólag zuhanást megtartására

alkalmas teljes testhvederet használható.

- Többféle felszerelés használata esetén veszélyt jelenthet, ha az egyik felszerelés biztonsági működése a másik eszköz biztonsági működését akadályozza.

- VIGYÁZAT, VESZÉLY: mindig ügyeljen arra, hogy felszerelése ne érintkezzen dörzsoló felületekkel vagy éles tárgyakkal.

- A nedvesség és a jég csökkenthetik a csiga hatékonyságát.

- A felhasználó egészségi állapota felelően meg a magasban végzett tevékenység követelményeinek. FIGYELEM: beülvédezerterben való hosszban tartó lógás eszméletlen állapotban súlyos vagy halálos kimenekési rendellenességekhez vezethet.

- Használat során a rendszer valamennyi elemének használati utasításáé meg kell tartani.
- A Felhasználónak a termékkel együtt a termék használati utasítását is rendelkezésére kell bocsátani a forgalomba hozás országának nyelvén.

- Gondoskodjon a terméken található jelölések olvashatóságáról.

Leselejtezés

FIGYELEM: adott esetben bizonyos körülményektől (a használat intenzitásától), a használat környezeti feltételeitől: maró vagy vegyi anyagok, tengervíz jelenlététől, éleken való felkötéstől, extrém hőmérséklet viszonyoktól stb.) függően a termék élettartama akár egyetlen használatra korlátozódhat.

A terméket le kell selejtezni, ha:

- Nagy esés (vagy erőhatás) érte.

- A termék felülvizsgálatának eredménye nem kielégítő. A használat biztonságosságát illetően bármilyen kétség merül fel.

- Nem ismeri pontosan a termék előzetes használatának körülményeit.

- Használatba elavult (jogszábályok, szabványok, technikák változása vagy az újabb felszerelésekkel való kompatibilitás hiánya stb. miatt).

A leselejtezett terméket semmisítse meg, hogy azt a későbbiekben se lehessen használni.

Jelmagyarázat:

A. Korlátlan élettartam - **B. Használat hőmérséklete** - **C. Övintézkedés** - **D. Tisztítás** - **E. Szárítás** - **F. Tárolás** - **G. Karbantartás** - **H. Mődosítások/ javítások** (a Petzl pótkatkrésze kivételével csak a gyártó szakszervizében engedélyezett) - **I. Kérdések/kapcsolat**

3 év garancia

Minden gyártási vagy anyaghibára. A garancia nem vonatkozik a következőkre: normális elhasználódás, módosítások vagy háziálgos javítások, helytelen tárolás, hanyagság, nem rendeltetésszerű használat.

Veszélyjelző piktogrammok

1. Súlyos vagy halálos sérülés kockázatával járó, veszélyes szituáció.
2. Váratlan esemény vagy sérülés valós veszélye.
3. Fontos információ a termék működéséről vagy használatáról.
4. Nem kompatibilis felszerelés.

Nyomon követhetőség és jelölés

a. Jelen egyéni védőfelszerelés gyártását ellenőrző szervezet - b. EK típustanúsítványt kiállító notifikált szervezet - c. Nyomon követhetőség: számsor - d. Szakítószilárdság - e. Egyedi azonosítószám - f. Gyártás éve - g. Gyártás hónapja - h. Szériaszám - i. Egyedi azonosítókód - j. Szabványok - k. Olvassa el figyelmesen ezt a tájékoztatót - l. Modell azonosítója - m. Átmérő - n. Maximális munka terhelés - o. A gyártó címe

RU

Ezta instrukcija pokazuje, kak pravilno ispolzovat vashe oborudovanie. Danaja instrukcija po eksploatacii predstavljajet tolko nekotore pravilnye sposoby i tehniky ispolzovazija vashego oborudovazija.
Preduprezhdenijnye znaki informirujut vas tolko o nekotoryh potencialnyh riskah, svyazannyh s ispolzovaniem vashego oborudovazija. Instrukcija ne opisuvajet vse vozmozhnye riski. Reguljarno proverjajte сайt Petzl.com, tam vy najdete poslednye versii danogo dokumenta i dopolnitelnyju informaciu.
Licno vy nesete otvetstvennost za sobludenie vsekh predostorožnosti i za pravilnoe ispolzovanie vashego oborudovazija. Nepravilnoe ispolzovanie danogo oborudovazija mozet privesti k vozniknoveniju dopolnitelnyh riskov. B slučaje vozniknovenija kakih-libo szomnenij ili trudnostej obraščajtesja v kompaniju Petzl.

ROLLCLIP A TRIACT-LOCK (TL)
ROLLCLIP Z TRIACT-LOCK (TL)
ROLLCLIP Z SCREW-LOCK (SL)

Karabin EN 362:2004 тип В (базовый)

Карарбин EN 12275 тип В (базовый)

Ролик EN 12278

ROLLCLIP A

Карарбин EN 12275 тип В (базовый)

Ролик EN 12278

1. Область применения

Предсто индивидуальной защиты (СИЗ) для защиты от падения с высоты. Карарбин с роликом.

Данное изделие не должно подвергаться нагрузке, превышающей предел его прочности, и использоваться в ситуациях, для которых оно не предназначено.

Ответственность

ВНИМАНИЕ

Детельность, svязанная с использованием данного снаряжения, опасна по своей природе.

Лично вы несете ответственность за свои действия и решения.

Перед использованием данного снаряжения вы должны:

- Прочитать и понять все инструкции по эксплуатации.
- Пройти специально подготовку по применению данного снаряжения.
- Ознакомиться с потенциальными возможностями вашего снаряжения и ограничениями по его применению.
- Сознать и принять возможные риски, svязанные с использованием этого снаряжения.

Ингорирование лобого из этих предупреждений может привести к серьезным травмам и даже к смерти.

Это изделие может использоваться только лицами, прошедшими специальную подготовку, или под непосредственным контролем компетентного лица.

Лично вы несете ответственность за свои действия, решения и безопасность, и только вы отвечаете за последствия этих действий. Если вы не способны взять на себя ответственность за использование данного снаряжения или если вы не поняли инструкции по эксплуатации, не используйте данное снаряжение.

2. Прочность и эффективность

Предельная рабочая нагрузка: 4 кН.

Разрывная нагрузка: 20 кН.

Ролик, установленный на шарикоподшипниках, обеспечивает высокую эффективность (85%); например, при подъеме грузов.
Внимание: отсутствие трения может осложнить контроль скорости выдачи веревки.

3. Составные части

(1) Корпус, (2) Защелка, (3) Заклепка, (4) Запорный элемент, (5) Система Keylock, (6) Ролик, (7) Осъ ролика.

Основные материалы: алюминий.

4. Осмотр изделия

Ваша безопасность напрямую svязана с состоянием вашего оборудования. Petzl рекомендует проводить плановый осмотр снаряжения компетентным лицом как минимум каждые 12 месяцев (в зависимости от местного законодательства в вашей стране, а также от условий использования снаряжения). При плановом осмотре следуйте рекомендациям на сайте Petzl.com. Результаты планового осмотра заносится в инспекционную форму вашего СИЗ, которая должна содержать следующую информацию: тип снаряжения, модель, контактная информация производителя, серийный или индивидуальный номер, дата изготовления, дата покупки, дата первого использования, дата следующего планового осмотра, дефекты, примечания, имя и подпись инспектора.

Перед каждым использованием

Убедитесь в отсутствии каких-либо трещин, деформаций, следов коррозии и т.п. на корпусе, защелке, заклепке и запорном элементе. Убедитесь, что защелка открывается легко и закрывается автоматически и до конца. Отверстие в системе Keylock не должно быть заблокировано или закупорено.
Проверьте запорный элемент: он должен полностью открываться и закрываться. Убедитесь, что ролик в хорошем состоянии и правильно функционирует.

Во время каждого использования

Убедитесь в том, что карарбин всегда нагружен вдоль своей главной оси. Регулярно проверяйте, что запорный элемент заблокирован. Избегайте лобного давления и/или трения, которые могут открыть защелку или повредить запорный элемент.

Важно регулярно следить за состоянием изделия и его присоединением к другим элементам системы. Убедитесь в том, что все элементы снаряжения правильно расположены друг относительно друга.

5. Совместимость

Проверьте совместимость этого снаряжения с другими элементами системы в контексте вашей задачи (совместимость означает хорошее, эффективное взаимодействие).

Снаряжение, которое вы используете с вашим соединительным элементом, должно соответствовать местному законодательству в вашей стране (например, веревка EN 1891).

6. Расположение карабина

Карабин не является абсолютно прочным.

Карабин наиболее прочен при нагрузке вдоль своей главной оси при закрытой защелке. Нагружать карабин в лобных других направлениях (например, по малой оси или с открытой защелкой) опасно, и это может уменьшить его прочность. По возможности, используйте фиксаторы карабина для удерживания карабина в правильном положении (по направлению его главной оси). Для получения дополнительной информации мы рекомендуем вам ознакомиться с документом Product Experience, доступным на сайте Petzl.com.

7. Установка ROLLCLIP

ROLLCLIP должен использоваться только при закрытой защелке. При использовании ROLLCLIP SCREW-LOCK его защелка должна быть всегда закрыта, а запорный элемент заблокирован. Если виден красный индикатор на защелке, возникает риск раскрытия карабина. Используйте карабин с ручной блокировкой, если нет необходимости его часто открывать и закрывать. При использовании ROLLCLIP (A или Z) TRIACT-LOCK его защелка должна быть всегда закрыта, а запорный элемент заблокирован. При каждом использовании карабина убедайтесь в том, что защелка надежно заблокирована.

8. Примеры использования

8a. Направляющая точка при использовании ручного зажима ASCENSION для подъема по веревке с устройствами I'D или RIG.

8b. Направляющая точка при подъеме полиспастом.

8c. Увеличение эффективности на точке анкерного крепления (версия TRIACT-LOCK).

8d. Присоединение ZIGZAG в веревочной точке крепления привязи.

При несоединении вы можете использовать перемычку для фиксации карабина CAPTIV или ограничитель хода карабина TANGA для обеспечения правильного расположения вашего ROLLCLIP.

9. Дополнительная информация

Данное устройство отвечает требованиями нормы (ЕС) 2016/425, касающихся средств индивидуальной защиты. Декларация о соответствии требованиям ЕС находится на сайте Petzl.com.

- В-систе защиты от падения длина карабина влияет на глубину падения.
- Вы должны иметь план спасательных работ и средства для быстрой его реализации на случай возникновения чрезвычайных ситуаций.
- Точку анкерного крепления для системы желательно располагать над пользователем, и она должна отвечать стандарту EN 795 (допустимая нагрузка – не менее 12 кН).
- При использовании системы защиты от падения очень важно проверить перед началом работ наличие минимальной необходимой глубины свободного пространства под работником, чтобы избежать удара о препятствие или о землю в случае падения.
- Следите за тем, чтобы точка анкерного крепления была правильно установлена, чтобы свести к минимуму возможность срыва и уменьшить высоту падения.
- Страхочная привязь для защиты от падения – единственное устройство для удержания тела человека, которое может использоваться в системах защиты от падения.

- В случае использования системы разных видов снаряжения может возникнуть опасная ситуация, когда безопасная работа одного элемента снаряжения может быть нарушена безопасной работой другого элемента снаряжения.

- ВНИМАНИЕ, ОПАСНОСТЬ: следите за тем, чтобы ваше снаряжение не терлось об абразивные поверхности и острые предметы.

- Влажность или мороз могут снизить эффективность ролика.

- Пользователи, работающие на высоте, должны иметь медицинский допуск к такому виду работ. ВНИМАНИЕ: засиание в привязи без движения может привести к серьезным травмам и даже к смерти.

- Инструкции по эксплуатации для лобого снаряжения, svязанного с использованием данного изделия, также должны быть приняты во внимание.

- Инструкции по эксплуатации должны поставляться вместе с оборудованием и на языке страны, в которой используется данное оборудование.

- Убедитесь в том, что маркировка изделия может быть прочитана.

Выборкава снаряжения

ВНИМАНИЕ: особые обстоятельства могут вызвать уменьшение срока службы изделия, вплоть до однократного применения; например: способ и интенсивность использования, воздействие окружающей среды, воздействие морской среды, работа с агрессивными химическими веществами, экстремальные температуры, контакт с острыми гнями и т.д.
Медленно выбраковывайте любое снаряжение, если:
- Оно подвергалось воздействию сильного рывка или большой нагрузке.
- Оно не удовлетворило требованиям при осмотре. У вас есть сомнения в его надежности.

- Вы не знаете полную историю его эксплуатации.
- Когда оно устарело и более не соответствует новым стандартам, законам, технике или оно не совместимо с другим снаряжением и т.д.
Чтобы избежать дальнейшего использования выбракованного снаряжения, его следует уничтожить.

Рисунки:

A. Срок службы неограничен - **B. Допустимый температурный режим** - **C. Меры предосторожности** - **D. Чистка** - **E. Сушка** - **F. Хранение/транспортировка** - **G. Обслуживание** - **H. Модификация/ремонт** (запрещены все мастерские Petzl, за исключением заменяемых частей) - **I. Вопросы/контакты**

Гарантия 3 года

От лобных дефектов материала или от производственных дефектов. Гарантия не распространяется на следующие случаи: нормальный износ, окисление, изменение конструкции или переработка изделия, неправильное хранение и плохой уход, повреждения, вызванные небрежным отношением к изделию, а также использование изделия не по назначению.

Предупредительные знаки

1. Ситуация, представляющая неизбежный риск получения серьезных травм или ведущая к смерти.
2. Ситуация, представляющая риск возникновения несчастного случая или получения травм.
3. Важная информация о работе или о характеристиках вашего устройства.
4. Техническая несовместимость.

Проектируемость и маркировка производителя

a. Организация, контролирующая производство данного СИЗ - b. Зарегистрированная организация, которая провела проверку на соответствие стандартам ЕС - c. Прослеживаемость: матрица данных - d. Прочность - e. Серийный номер - f. Год изготовления - g. Месяц изготовления - h. Номер партии - i. Индивидуальный номер изделия - j. Стандарты - k. Внимательно читайте инструкции по эксплуатации. l. Идентификация модели - m. Диаметр - n. Предельная рабочая нагрузка - o. Адрес производителя

В тази листовка е обяснено как правилно да използвате средството. Представени са само някои методи и начини на употреба.

Предупредителни надписи ви информират за потенциални рискове, свързани с употребата на средствата, но не е възможно да бъдат описани всички. Следете редовно актуализацията и допълнителната информация на страницата Petzl.com. Вие носите отговорност за спазването на всяко предупреждение и за правилното използване на средството. Всяко неправилно действие при използване на средството ще доведе до допълнителен риск. Свържете се с Petzl, ако имате съмнения или затруднения да разберете нещо.

ROLLCLIP A TRIACT-LOCK (TL)

ROLLCLIP Z TRIACT-LOCK (TL)

ROLLCLIP Z SCREW-LOCK (SL)

Съединител EN 362:2004 тип В (основен)

Съединител EN 12275 тип В (основен)

Макара EN 12278

ROLLCLIP A

Съединител EN 12275 тип В (основен)

Макара EN 12278

1. Предназначение

Лично предпазно средство (ЛПС) срещу падане от височина.

Макара-карабинер.

Този продукт не трябва да се използва извън неговите възможности или в ситуация, за която не е предназначен.

Отговорност

ВНИМАНИЕ

Дейностите, изискващи употребата на това средство, по принцип са опасни.

Вие носите отговорност за вашите действия, решения и за вашата безопасност.

Преди да започнете да употребявате това средство, трябва:

- Да прочетете и разберете всички инструкции за употреба.

- Да научите специфичните за средството начини на употреба.

- Да се усъвършенствате в работа със средството, да познавате качествата и възможностите му.

- Да разберете и осъзнаете съществуващия риск.

Неспазването дори на едно от тези предупреждения може да доведе до тежки, дори смъртоносни травми.

Този продукт трябва да се използва или от компетентни и добре осведомени лица, или работещият с него трябва да бъде под непосредствен зрителен контрол на такова лице.

Вие носите отговорност за вашите действия, решения и за вашата безопасност и вие ще поемете последиците. Ако не сте в състояние да поемете тази отговорност или не сте разбрали добре указанията за употреба, не използвайте това средство.

2. Якост и коефициент на полезно действие

Максимално работно натоварване: 4 kN.

Разрушаващо натоварване: 20 kN.

Ролката, монтирана на сачмени лагери, е с добър КПД (85 %) например за изтегляне на товари.

Внимание, липсата на триене може да затрудни контрола над скоростта при спускане.

3. Номерация на елементите

(1) Корпус, (2) Ключалка, (3) Нит, (4) Застопоряваща муфта, (5) Keylock, (6) Ролка, (7) Ос на ролката.

Основни материали: алуминий.

4. Контрол, начин на проверка

Вашата безопасност зависи от състоянието на средствата.

Petzl препоръчва задълбочена проверка от компетентно лице най-малко веднъж на всеки 12 месеца (в зависимост от действащите в страната наредби и от начина и условията на употреба). Спазвайте указанията за проверка, посочени на Petzl.com. Запишете резултатите от проверката в паспорта на ЛПС: тип, модел, данни за производителя, сериен или индивидуален номер; датите на производство, покупка, първа употреба, следваща периодична проверка, дефекти, забележки, име и подпис на инспектора.

Преди всяка употреба

Проверявайте за пукнатини, деформации, корозия (корпуса, нита, ключалката и муфата). Проверете ключалката дали правилно се отваря и дали се затваря автоматично и докрай. Отворът на ключалката Keylock не трябва да бъде запълнен с нещо.

Направете проверка на заключването и отключването на карабинера.

Проверявайте състоянието на ролката и правилното ѝ функциониране.

По време на употреба

Проверявайте дали карабинерът се натоварва винаги по голямата ос.

Следете редовно дали муфата е завита. Избягвайте натиск или триене, които могат да доведат до отваряне на ключалката или повреда на муфата.

Важно е да следите редовно за състоянието на продукта и връзката му с останалите средства от системата. Уверете се, че отделните средства са правилно разположени едно спрямо друго.

5. Съвместимост

Проверете съвместимостта на този продукт с останалите елементи от системата при вашия начин на приложение (съвместимост = правилно функциониране на елементите).

Елементите, които се използват със съединителя, трябва да отговарят на действащите стандарти в страната (например въжетата на EN 1891).

6. Включване на карабинера

Карабинерът не е нещо неразрушимо.

Карабинерът има максимална якост при натоварване по голямата ос със затворена ключалка. Да се натоварва карабинер по друг начин е опасно, защото якостта му се намалява, например ако се натоварва по малката ос или с отворена ключалка.

Когато е възможно, използвайте система, фиксираща карабинера в положение на натоварване по голямата ос.

За повече информация вижте документа Product Experience на карабинерите на страницата Petzl.com.

7. Инсталация на ROLLCLIP

ROLLCLIP трябва да се използва със затворена ключалка.

ROLLCLIP SCREW-LOCK трябва да се употребява със затворена ключалка и завита муфта. Ако червеният индикатор се вижда, съществува опасност от отваряне на ключалката. Използвайте съединител с ръчно завиваща се муфта, ако не се налага често да го отваряте и затваряте.

ROLLCLIP (A или Z) TRIACT-LOCK трябва да се употребява със затворена ключалка и заключена муфта. При всяко затваряне проверявайте дали съединителят е изцяло затворен.

8. Примери за употреба

8a. Точка за смяна посоката на въжето върху водещ самохват ASCENSION при изкачване по въже с използване на 1D или RIG.

8b. Точка за смяна на посоката при полиспаст.

8с. Подобрена ефективност на опорната точка (версия TRIACT-LOCK).

8d. Заканане на ZIGZAG към въжната точка на сбрута.

Ако се налага, използвайте преграда CAPTIV или муфта TANGA, за да фиксирате ROLLCLIP в правилна позиция.

9. Допълнителна информация

Този продукт съответства на регламент (ЕС) 2016/425 относно личните предпазни средства. Декларацията за съответствие ЕС може да намерите на страницата Petzl.com.

- В една система с елементи срещу падане дължината на съединителя оказва влияние върху височината на падане.

- Предвидете необходимите спасителни средства за извършване на незабавна акция в случай на проблем.

- Препоръчително е точката на закрепване на системата да се намира над ползвателя и да отговаря на изискванията на стандарт EN 795 (минимална якост 12 kN).

- Преди всяко инсталиране на една система с елементи срещу падане от височина трябва да се провери свободното пространство под ползвателя, за да не се удари в земята или в някое препятствие в случай на евентуално падане.

- Внимавайте точката за закрепване да бъде правилно позиционирана, за да се намали риска от падане, както и височината на падането.

- Предпазният колан срещу падане е единственото средство, което трябва да се използва за обезопасяване на тялото в една система, спираща падане от височина.

- При употреба на няколко предпазни средства може да възникне рискова ситуация, ако правилното функциониране на дадено средство попречи на правилното функциониране на друго.

- **ВНИМАНИЕ, ОПАСНО:** следете средствата да не се трият в абразивни материали или режещи елементи.

- Влагата и ледът могат да намалят ефективността на макарата.

- За извършване на работа на височина е необходимо работещите да са в добро здравословно състояние. **ВНИМАНИЕ:** неподвижно висащо положение в предпазния колан може да доведе до тежки физиологични нарушения или фатален изход.

- Спазвайте описаните в листовките инструкции за употреба, които са прикачени към всеки един продукт.

- Инструкциите за употреба трябва да бъдат предоставени на потребителите преведени на езика на страната, в която се използва средството.

- Проверете дали маркировката върху продукта е четлива.

Бракуване на продукта

ВНИМАНИЕ: някое извършено събитие може да доведе до бракуване на даден продукт само след еднократно използване (в зависимост от вида и интензивността на употребата, средата, в която се ползва: агресивна среда, морска среда, остри ръбове, екстремни температури, химически вещества...). Един продукт трябва да се бракува, когато:

- Понесъл е значителен удар (или натоварване).

- Резултатът от проверката на продукта е незадоволителен. Смяняте се в неговата надеждност.

- Намате информация как е бил използван преди това.

- Той е морално остарял (поради промяна в законодателството, стандартите, методите на използване, несъвместимост с останалите средства...).

Унищожете тези продукти, за да не се употребяват повече.

Пиктограми:

A. Неограничен срок на годност - **B. Позволена температура** - **C. Предупреждения при употреба** - **D. Почистване** - **E. Сушене** - **F. Съхранение/транспорт** - **G. Поддръжка** - **H. Модификации/ремонти** (забранени са извън сервизите на Petzl изключение само за резервни части) - **I. Въпроси/контакт**

Гаранция 3 години

Отнася се до всякакви дефекти в материалите или при производството.

Гаранцията не важи при: нормално износване, оксидация, модификации или ремонти, лошо съхранение, лошо поддържане, употреба на продукта не по предназначение.

Табела за безопасност

1. Ситуация с неизбежен риск от тежко нараняване или фатален изход. 2. Ситуация с опасност от възможен инцидент или нараняване. 3. Важна информация относно начина на функциониране или спецификацията на продукта. 4. Несъвместимост на средствата.

Контрол и маркировка

a. Организация, контролираща производството на това ЛПС - b. Организация, оторизирана за изпитание ЕС на типа - c. Контрол: основни данни - d. Якост - e. Индивидуален номер - f. Година на производство - g. Месец на производство - h. Номер на партида - i. Индивидуална идентификация - j. Стандарти - k. Прочетете внимателно техническите указания - l. Идентификация на модела - m. Диаметър - n. Максимално работно натоварване - o. Адрес на производителя

本書では、製品の正しい使用方法を説明しています。技術や使用方法については、いくつかの例のみを掲載しています。製品の使用に関連する危険については、警告のマークが付いています。ただし、製品の使用に関連する危険の全てをここに網羅することはできません。最新の情報や、その他の補足情報等は Petzl.com で参照できますので、定期的に確認してください。警告および注意事項に留意し、製品を正しく使用する事は、ユーザーの責任です。本製品の誤使用は危険を増加させます。疑問点や不明な点は(株)アルテリア (TEL 04-2968-3733) にご相談ください。

ROLLCLIP A TRIACT-LOCK (TL) ROLLCLIP Z TRIACT-LOCK (TL) ROLLCLIP Z SCREW-LOCK (SL)

コネクター (EN 362:2004 type B (basic) 適合)
コネクター (EN 12275 type B (basic) 適合)
プーリー (EN 12278 適合)

ROLLCLIP A

コネクター (EN 12275 type B (basic) 適合)
プーリー (EN 12278 適合)

1.用途

本製品は墜落からの保護を目的として使用する個人保護用具 (PPE) です。カラビナ型プーリーです。本製品の限界を超えるような使用をしないでください。また、本来の用途以外での使用はしないでください。

責任

警告
この製品を使用する活動には危険が伴います。ユーザー各自が自身の行為、判断、および安全の確保についてその責任を負うこととします。

使用する前に必ず、

- 取扱説明書をよく読み、理解してください
- この製品を正しく使用するための適切な指導を受けてください
- この製品の機能とその限界について理解してください
- この製品を使用する活動に伴う危険について理解してください

これらの注意事項を無視または軽視すると、重度の傷害や死につながる場合があります。

この製品は使用方法を熟知して責任能力のある人、あるいはそれらの人から目の届く範囲で直接指導を受けられる人のみ使用してください。ユーザー各自が自身の行為、判断、および安全の確保について責任を負い、またそれによって生じる結果についても責任を負うこととします。各自で責任がとれない場合や、その立場にない場合、また取扱説明の内容を理解できない場合は、この製品を使用しないでください。

2.強度および効率

最大使用荷重: 4 kN
破断強度: 20 kN
ホールペアリング内蔵の滑車により、ホーリング等で高い効率 (85%) を発揮します。警告: 摩擦が小さいため、ローブのスピード調節が難しくなります。

3.各部の名称

(1) フレーム、(2) ゲート、(3) リベット、(4) ロッキングスリーブ、(5) キーロック、(6) 滑車、(7) 滑車軸
主な素材: アルミニウム

4.点検のポイント

器具の状態は、ユーザーの安全に大きく関係します。ベツルは、十分な知識を持つ適任者による詳細点検を、少なくとも12ヶ月ごとに行うことをお勧めします (国や地域における法規や、使用状態によっても変わります)。Petzl.com で説明されている方法に従って点検してください。点検の結果を記録してください。点検記録に含める内容: 種類、モデル、製造者の連絡先、個別番号、製造日、購入日、初回使用時の日付、次回点検予定日、問題点、コメント、点検者の名前および署名。

毎回、使用前に

フレームとリベットおよびゲート、ロッキングスリーブに亀裂や変形、腐食等がないことを確認してください。ゲートを開けることができ、また放すと自動で完全に閉じられることを確認してください。ゲート上部のキーロックスロットに泥や小石等が詰まらないようにしてください。

ロッキングスリーブをロック、ロック解除できることを確認してください。滑車の状態に問題がなく、正しく機能することを確認してください。

使用中の注意点

常にカラビナの縦軸に沿って荷重がかかっていることを確認してください。

ロッキングスリーブに注意をはらい、常にロックされていることを確認してください。何かに押し付けられたりこすれたりすることによって、ゲートが開いたりロッキングスリーブが損傷したりしないように注意してください。

この製品および併用する器具 (連結している場合は連結部を含む) に常に注意を払い、状態を確認してください。全ての構成器具が正しくセットされていることを確認してください。

5.適合性

この製品がシステムの中のその他の器具と併用できることを確認してください (併用できる = 相互の機能を妨げない)。本製品と併用する器具は、使用する国における最新の規格に適合していなければなりません (例: ヨーロッパにおけるローブの規格 EN 1891)。

6.カラビナの位置と向き

カラビナは破断する可能性があります。

カラビナは、ゲートが閉じ、縦軸方向に正しく荷重がかかったときに最大の強度があります。それ以外の状態や方法 (例: 横軸方向、ゲートが開いた状態) で荷重がかかると危険です。強度が低くなる

可能性があります。できる限りカラビナの縦軸方向に荷重がかかるように、システムをセットしてください。詳しくは、Petzl.com でコネクターについてのプロダクトエクスペリエンスをご参照ください。

7.ROLLCLIP のセット

ROLLCLIP は、ゲートを閉じた状態で使用しなければなりません。ROLLCLIP SCREW-LOCK は、常にゲートを閉じ、ロックされた状態で使用しなければなりません。赤い警告表示が見える場合は、ゲートが開いてしまう危険性があります。ゲートの開閉を頻繁に行う必要がない場合は、手動ロッキングコネクターを使用してください。ROLLCLIP (A または Z) TRIACT-LOCK は、常にゲートを閉じ、ロックされた状態で使用しなければなりません。ゲートが完全に閉まっていることを毎回確認してください。

8.使用例

- 8a. ローブクランプ ASCENSION と ID もしくは RIG を併用してローブ登高を行う場合のディレクショナルポイントとして使用
 - 8b. ホーリングシステムにおけるディレクショナルポイントとして使用
 - 8c. 支点での効率を改善するために使用 (ROLLCLIP TRIACT-LOCK)
 - 8d. ZIGZAG とハーネスのアタッチメントブリッジを連結するための使用
- ROLLCLIP を正しい位置に維持するため、必要に応じてポジショニングバー CAPTIV やポジショニングリング TANGA を使用できます。

9.補足情報

本製品は個人保護用具に関する規則 (EU) 2016/425 に適合しています。EU 適合宣言書は Petzl.com で確認できます。

- フォールアレストシステムでは、コネクターの長さも墜落距離に影響します

- ユーザーは、この製品の使用中に問題が生じた際にすみやかに対処できるよう、レスキュープランとそれに必要となる装備をあらかじめ用意しておく必要があります

- システム用のアンカーは、ユーザーの体より上にとるようにしてください。アンカーは、最低でも 12 kN の強度を持ち、EN 795 の要求事項を満たしていなければなりません

- フォールアレストシステムでは、墜落した際に地面や障害物に衝突することがないよう、毎回使用前に十分なクリアランスがユーザーの下に確保されていることを確認する必要があります

- 墜落距離を短くし、危険を少なくするため、アンカーが適切な位置に設置されていることを確認してください

- フォールアレストシステムで身体のサポートに使用できるのは、フォールアレストハーネスのみです

- 複数の器具を同時に使用する場合、1 つの器具の安全性が、別の器具の使用によって損なわれることがあります

- 警告、危険: 製品がざらざらした箇所や尖った箇所ですすれないように注意してください

- 濡れたり氷が付いたりした状態では、プーリーの効率が低下する場合があります

- ユーザーは、高所での活動が行える良好な健康状態にあることが必要です。警告: ハーネスを着用して動きの取れない状態のまま吊り下げられると、重度の傷害や死に至る危険があります

- 併用する全ての用具の取扱説明書をよく読み、理解してください

- 取扱説明書は、製品と一緒にユーザーの手に届かなければなりません。また、取扱説明書は製品が使用される国の言語に訳されていないければなりません

- 製品に記されたマーキングが読めなくならないように注意してください

廃棄基準

警告: 極めて異例な状況においては、1 回の使用で損傷が生じ、その後使用不可能になる場合があります (劣悪な使用環境、海に近い環境での使用、鋭利な角との接触、極端な高/低温下での使用や保管、化学薬品との接触等)。

以下のいずれかに該当する製品は以後使用しないでください:

- 大きな墜落を止めた、あるいは非常に大きな荷重がかかった

- 点検において使用不可と判断された製品の状態に疑問がある

- 完全な使用履歴が分からない

- 該当する規格や法律の変更、新しい技術の発達、また新しい製品との併用に適さない等の理由で、使用には適しないと判断された

このような製品は、以後使用されることを避けるため廃棄してください。

アイコン:

A. 耐用年数 (特に設けていません) - B. 使用温度 - C. 使用上の注意 - D. クリーニング - E. 乾燥 - F. 保管/持ち運び - G. メンテナンス - H. 改造/修理 (パーツの交換を除き、ベツルの施設外での製品の改造および修理を禁じます) - I. 問い合わせ

3年保証

原材料および製造過程における全ての欠陥に対して適用されます。以下の場合は保証の対象外とします: 通常の磨耗や傷、酸化、改造や改変、不適切な保管方法、メンテナンスの不足、事故または過失による損傷、不適切または誤った使用方法による故障。

警告のマーク

1. 重傷または死につながるおそれがあります。2. 事故や怪けにつながる危険性があります。3. 製品の機能や性能に関する重要な情報です。4. してはいけない内容です。

トレーサビリティとマーキング

a. この個人保護用具の製造を監査する公認機関 - b. EU 適合評価試験公認機関 - c. トレーサビリティ: データマトリクスコード - d. 強度 - e. 個別番号 - f. 製造年 - g. 製造月 - h. ロット番号 - i. 個体識別番号 - j. 規格 - k. 取扱説明書をよく読んでください - l. モデル名 - m. 直径 - n. 最大使用荷重 - o. 製造者住所

본 설명서는 장비를 정확하게 사용하는 방법을 설명한다. 특정 기술 및 사용방법만을 소개한다. 사용자의 장비 사용과 관련된 잠재적인 위험에 대한 정보를 전달하나 모든 것을 설명하는 것은 불가능하다. 최신 정보 및 추가 정보는 Petzl.com을 확인한다. 각각의 경고 내용 확인 및 정확한 장비 사용은 사용자에게 책임이 있다. 장비의 오용은 추가적인 위험을 야기할 수 있다. 본 설명서를 이해하는데 어려운 점이나 의문점이 있으면 (주)안나푸르나로 연락한다.

**ROLLCLIP A TRIACT-LOCK (TL)
ROLLCLIP Z TRIACT-LOCK (TL)
ROLLCLIP Z SCREW-LOCK (SL)**

EN 362:2004 B 유형 (기본) 연결장비
EN 12275 B 유형 (기본) 연결장비
EN 12278 도르래

ROLLCLIP A

EN 12275 B 유형 (기본) 연결장비
EN 12278 도르래

1. 적용 분야

이 장비는 추락 보호의 용도로 사용되는 개인 보호구이다 (PPE).
도르래 카라비너.
본 제품은 자체 강도 이상으로 힘을 가해서는 절대 안되며 제작 용도 이외의 다른 목적으로 사용되어서는 안된다.

책임

주의사항
이 장비의 사용과 관련된 활동은 위험성이 내재되어 있다. 자신의 행동이나 결정, 그리고 안전에 대한 책임은 사용자에게 있다.

이 장비를 사용하기 전에, 반드시 알아야 할 사항:

- 사용에 관한 모든 설명서를 읽고 이해하기.
- 장비의 적합한 사용을 위한 구체적인 훈련받기.
- 장비의 사용법과 사용 한도에 대해 숙지하고 친숙해지기.
- 관련된 위험을 이해하고 숙지하기.

이런 경고를 유념하지 않으면 심각한 부상이나 사망을 초래할 수 있다.

이 장비는 전문가와 책임질 수 있는 사람만이 사용할 수 있고, 전문가의 직접적이고 눈으로 볼수 있는 통솔 아래 사용되어야 한다. 행동이나 결정, 그리고 안전에 대한 책임은 사용자에게 있으며 결과물에 대해 예측할 수 있어야 한다. 모든 위험을 책임질 능력이 없거나 그런 위치에 있지 않다면, 그리고 사용설명서를 충분히 이해하지 못했다면 본 장비를 사용하지 않는다.

2. 강도 및 효율성

작업 하중 제한: 4 kN.
파손 강도: 20 kN.
블 베어링에 고정된 바퀴는 예를 들어 운반할 경우 우수한 효율성 (85 %)을 제공한다.
경고: 마찰의 부족은 로프의 유통 속도 통제를 더욱 어렵게 만들 수 있다.

3. 부분명칭

(1) 프레임, (2) 개폐구, (3) 리벳, (4) 잠금 덮개, (5) 키락, (6) 바퀴, (7) 바퀴 축.
주요 재료: 알루미늄.

4. 검사 및 확인사항

사용자의 안전은 장비의 상태와 연관성이 있다. 폐출은 적어도 일년에 한 번 이상 전문가의 세부 검사를 받을 것을 권장한다(사용 국가의 현재 규정과 사용자의사용 환경에 따를 것). 폐출의 웹사이트 Petzl.com에 설명된 절차를 따른다. PPE 장비 서식에 유형, 모델, 제조자 정보, 일련번호 또는 개별 번호, 제조일, 구매일, 최초 사용일, 검사 내용, 문재점, 검사관의 이름 및 서명 등의 PPE 검사 결과를 기록한다.

매번 사용 전에

카라비너의 프레임, 리벳, 개폐구 및 잠금 장치에 갈라지거나, 변형 또는 부식된 부분이 있는지 확인한다. 개폐구를 열어서 자동으로 열리고 완전히 잘 닫히는지 확인한다. 키락 구멍은 먼지나 모래등 이물질로 인해 막혀 있어서 안된다. 잠금 덮개가 잠기고 풀리는지 확인한다. 바퀴의 상태를 확인하고 제대로 작동하는지 체크한다.

제품 사용 중

항상 카라비너의 장축으로 하중이 실리는지 확인한다. 잠금 덮개가 잠긴 상태인지 주기적으로 체크한다. 개폐구의 잠금을 풀 수도 있고 잠금 덮개에 손상을 입힐 수도 있는 압박을 가하는 행위를 하지 않도록 주의한다. 제품의 상태와 장치에 연결된 다른 장비와의 연결 부분을 정기적으로 검사하는 것이 매우 중요하다. 장비에 연결된 모든 아이템들이 잘 연계되어 정확한 위치에 놓여 있는지 확인한다.

5. 호환성

본 제품이 사용자 다른 장비와 호환 되는지 확인한다 (호환이 된다 = 순기능적 상호작용). 연결장비와 함께 사용되는 장비는 사용 국가의 현재 기준에 부합되어야만 한다(예, EN 1891 로프).

6. 카라비너 위치 잡기

카라비너 역시 파손될 수 있다.

카라비너는 개폐구가 닫힌 상태에서 장축으로 하중이 실리는 경우 강도가 가장 세다. 다른 방향으로 연결 장비에 하중이 실리면 위험하며 강도를 저하시킬 수 있다 (예, 짧은 축 또는 개폐구가 열린 상태). 가능하면 항상 카라비너를 중심축에 위치하도록 돕는 시스템을 사용한다. 더욱 자세한 정보는 Petzl.com의 연결 장비에 관한 제품 사용담(Product Experience)에서 확인한다.

7. ROLLCLIP 설치

ROLLCLIP은 개폐구가 닫힌 상태에서 사용되어야만 한다. ROLLCLIP SCREW-LOCK은 반드시 개폐구가 닫히고 덮개가 잠긴 상태에서 사용되어야 한다. 적색 표시가 보이는 상태에서는 개폐구가 열리는 위험을 초래할 수 있다. 빈번한 개폐가 필요없다면 수동 잠금 카라비너를 사용한다. ROLLCLIP (A 또는 Z) TRIACT-LOCK은 반드시 개폐구가 닫히고 덮개가 잠긴 상태에서 사용되어야 한다. 완전히 잠겼는지 확실하게 하기 위해 매번 잠금 상태를 주의깊게 확인한다.

8. 사용 예

- 8a. 1'D나 RIG를 사용하여 로프 등강 시 ASCENSION 로프 크래프의 방향성 지정.
- 8b. 운반 시스템의 방향성 지정.
- 8c. 확보점에서의 효율성 개선 (TRIACT-LOCK 버전).
- 8d. ZIGZAG을 안절벨트의 로프 연결 다리에 연결한다. 필요 시, ROLLCLIP이 정확히 위치하도록 돕는 CAPTIV 또는 TANGA를 사용할 수 있다.

9. 추가 정보

본 제품은 개인 보호 장비에 관한 규정 (EU) 2016/425 의 필수 요건에 부합한다. EU 표준 적합성 선언서는 Petzl.com 에서 확인 가능하다.

- 추락 제동 시스템에서, 연결 장비의 길이는 추락 거리에 영향을 미친다.
- 장비 사용 도중에 우연히 부딪치게 될 위기에 대비하여, 반드시 신속하게 이행할 수 있는 구조 계획과 방법을 가지고 있어야 한다.
- 장치의 확보 지점은 사용자 위치보다 위에 설치되어야 하고, 반드시 EN 795 규정의 요건을 충족해야 한다 (최소강도 12 kN).
- 추락 제동 시스템에서, 매번 사용 전 지면에 충돌하거나 추락 시 방해물을 피하기 위해 사용자 아래로 필요한 이격거리를 확인하는 것은 필수이다.
- 위험 및 추락 높이를 제한하기 위해 확보지점이 정확히 위치하고 있는지 확인한다.
- 추락 제동 안전대는 추락 제동 시스템에서 사용자의 신체를 지탱하는 장비로만 사용된다.
- 여러 개의 장비를 함께 사용할 때 한 가지 장비의 안전 성능이 다른 장비의 작동과 연관되어 있다면 위험한 상황을 불러올 수 있다.
- 경고 - 위험: 장비가 거칠거나 날카로운 표면에 마찰되지 않도록 주의한다.
- 찢거나 열어있는 상태의 환경은 도르래의 효율성을 저하시킨다.
- 사용자는 고소 활동시 신체적 문제가 없어야 한다. 경고: 안전대에서 자력으로 행동할 수 없는 상태로 매달리는 것은 심각한 부상이나 사망을 초래할 수 있다.
- 이 제품과 함께 사용되는 각 장비의 사용 설명서에 반드시 따른다.
- 본 제품의 사용설명서는 장비가 사용되는 국가의 언어로 제공되어야만 한다.
- 제품의 마킹은 알아볼 수 있는 상태여야 한다.

장비 폐기 시점

경고: 제품의 수명은 제품의 형태, 사용 강도 및 사용 환경에 따라 단 한번의 사용으로도 줄어들 수도 있다 (거친 환경, 고습 환경, 날카로운 모서리, 극한의 기온, 화학 제품 등). 다음과 같은 상태에서는 제품 사용을 중단한다.

- 심한 추락이나 하중을 받은 적이 있는 경우.
- 검사에 통과하지 못한 경우. 장비의 보전상태가 의심되는 경우.
- 장비에 대한 기록을 전혀 모를 경우.
- 적용 규정, 기준, 기술의 변화 또는 다른 장비와 호환되지 않는 경우 등.

이러한 장비가 다시 사용되는 일이 없도록 폐기할 것.

제품 참조:

A. 수명: 무제한 - B. 허용 온도 - C. 사용 주의사항 - D. 세탁 - E. 건조 - F. 보관/운반 - G. 제품 관리 - H. 수리/수선 (폐출 시점 외부에서는 부품 교체를 제외한 수리 금지) - I. 문의사항/연락

3년간 보증

원자재 또는 제조상의 결함에 대해 3년간의 보증기간을 갖는다. 제외: 일반적인 마모 및 찢김, 산화, 제품 변형 및 개조, 부적절한 보관, 올바르게 않은 유지 관리, 사용상 부주의, 제작 용도 이외의 사용 등.

주의 사항

1. 심각한 부상 또는 사망의 갑작스런 위험이 존재하는 상황.
2. 사고 또는 부상의 잠재적인 위험에 노출.
3. 사용자의 장비의 성능 및 작업 수행에 대한 중요한 정보.
4. 장비 비호환성.

추적 가능성과 제품 부호

a. 본 PPE 장비 제조 인정 기관 - b. EU 유형 시험 수행 기관 - c. 추적 가능성: 데이터 매트릭스 - d. 강도 - e. 일련 번호 - f. 제조 년도 - g. 제조일 - h. 배치 번호 - i. 개별 식별번호 - j. 기준 - k. 사용 설명서를 주의 깊게 읽는다 - l. 모델 식별 - m. 직경 - n. 작업 하중 제한 - o. 제조업체 주소

这份说明书将向您解释如何正确使用您的装备。这里只描述确定无误的技术和使用方法。

警示标记将告知您使用该装备时的潜在危险，但并不完全详尽。请登录Petzl.com查阅更新和附加信息。

您有责任阅读每一条警示且正确使用您的装备。任何错误的使用都将造成额外危险。如果您有任何疑问或对于理解这些文件有困难的话，请联系Petzl。

ROLLCLIP A TRIACT-LOCK (TL)
ROLLCLIP Z TRIACT-LOCK (TL)
ROLLCLIP Z SCREW-LOCK (SL)

EN 362:2004 type B (基本型) 锁扣

EN 12275 type B (基本型) 锁扣

EN 12278滑轮

ROLLCLIP A

EN 12275 type B (基本型) 锁扣

EN 12278滑轮

1.应用范围

用于坠落保护的 personal 保护设备 (PPE)。

滑轮锁扣。

该产品使用时不可超出其负荷限制，也不可用于设计之外的用途。

责任

警告

凡涉及使用此装备的活动都具有一定危险性。您应对个人的行动、决定和安全负责。

在使用此装备前，您必须：

- 阅读并理解全部使用指南。
- 针对其正确使用方法进行特定训练。
- 熟悉产品的性能及使用限制。
- 理解并接受所涉及到的危险。

上述警告一旦忽视将有可能造成严重伤害甚至死亡。

该产品必须由有能力且负责任的人来使用，或在有能力且负责任的人直接或目视监督下使用。

您应对个人的行动、决定和安全负责并承担后果。如果您不能对该责任负责或无法完全理解此说明，那么不要使用此装备。

2.强度和效率

工作负荷：4kN。

断裂负荷：20kN。

滚轮安装在滚珠轴承上，提供了很高的效率

(85%)，例如在提拉时。

警告：缺少摩擦力时，将增加控制绳索速度的难度。

3.部件名称

(1) 锁身 (2) 锁门 (3) 锁门转轴 (4) 锁套 (5) Keylock 锁鼻 (6) 滚轮 (7) 滚轮轴。

主要材料：铝合金。

4.检测、检查要点

您装备的完整性关系到您的安全。

Petzl建议至少每12个月由一个有资质的人进行仔细检查(根据您所在国的要求和状况)。请根据Petzl.com所描述的过程进行检查。在您的PPE检查表格中记录：类型、型号、制造商信息、系列号或独立编码、日期；生产、购买、第一次使用、下一次检查；问题、评论、检查者姓名和签名。

每次使用前

检查扣身、转轴、锁门和上锁套没有任何裂纹、变形、侵蚀等。

检查锁门关合，能否自动完全的上锁。Keylock孔不得有任何阻塞。

检查上锁套能锁住和打开。检查滑轮的状况以及是否能够正常工作。

使用时

确保锁扣始终在其主轴上受力。

经常检查锁套是否锁住。避免出现可能导致锁门打开，或损坏锁套的压力或摩擦。

定时掌握产品状况以及与其他产品的连接部份状况至关重要。确保系统内所有装备均互相正确连接。

5.兼容性

确保此产品与系统的应用程序中的其他元件兼容(兼容=良好的功能性相互作用)。

与锁扣配合使用的设备必须符合您所在国家的现行标准(如，EN 1891静力绳)。

6.锁扣的正确位置

没有锁扣是不可损坏的。

当锁扣受力于主轴方向上并且锁门闭合时其强度达到最大。其他任何方式的受力(如在副轴上，或锁门打开时)都是危险的，并且会降低其强度。

如果有可能，可以为锁扣安装一个系统来保证其主轴受力。

如需更多信息，请登录Petzl.com查阅产品使用经验文件。

7.安装ROLLCLIP。

使用ROLLCLIP时锁门必须闭合。

ROLLCLIP SCREW-LOCK锁扣必须在其锁门关闭并且锁套已上锁的情况下使用。当能看到红色指示时，锁门有打开的风险。如果您不需要频繁打开锁扣时，建议使用手动上锁锁扣。

ROLLCLIP (A或Z) TRIACT-LOCK锁扣必须在其锁门关闭并且锁套已上锁的情况下使用。每次使用必须检查并确保它已经完全上锁。

8.使用示例

8a.在ASCENSION上升器上作为导向点配合ID或RIG上升。

8b.提拉系统中作为导向点。

8c.提高锚点的效率(TRIACT-LOCK型号)。

8d.连接ZIGZAG在安全带的绳连接桥上。

必要时，您可以使用CAPTIV固定杆或TANGA环套帮助

ROLLCLIP的正确定位。

9.补充信息

该产品符合欧盟2016/425个人保护设备标准。请登录Petzl.com查看符合欧盟标准声明。

- 在一个止坠系统中，锁扣的长度影响到坠落距离。

- 您必须制定一个救援方案并且能够快速实施以便使用该装备遭遇困难时使用。

- 系统的固定点应该置于用户之上的位置，而且应符合EN 795标准(最小拉力为12kN)。

- 在一个防坠落系统中，在每次使用前有必要检查在使用者下方是否留有足够的净空距离，从而避免在坠落时与地面或障碍物发生任何碰撞。

- 确保确定点正确放置，以降低坠落风险并缩短坠落距离。

- 止坠安全带是止坠系统中唯一可用来支撑身体的装备。

- 当多个装备组合在一起使用时，一件装备的安全功能可能会影响另一件装备的安全功能从而导致危险情况出现。

- 危险警告：保护好您的装备，避免与粗糙面或尖锐物直接摩擦。

- 潮湿和结冰的情况会降低滑轮的效率。

- 使用者的身体条件必须适合高空作业。警告：无意识的悬挂于安全带上可能导致严重的受伤甚至死亡。

- 任何装备在与此装备一同使用时，必须严格遵守其使用说明。

- 使用说明必须以产品使用国家的语言提供给使用者。

- 确保产品上的标记清晰可见。

何时需要淘汰您的装备

警告：一次意外事故可能导致产品在首次使用后即被淘汰，这取决于使用类型，使用强度及使用环境(严酷的环境、海洋环境、尖锐边缘、极限温度、化学产品等)。

产品在经历以下情况后必须淘汰：

- 经历过严重冲坠(或负荷)。
- 无法通过产品检测。您对其安全性产生怀疑。
- 您不清楚产品的全部使用历史。
- 因为法律、标准、技术或与其它装备不兼容等问题而不得不淘汰。

销毁这些产品以防将来误用。

图标：

A.无限制的寿命 - B.可接受的温度 - C.使用注意 - D.清洁 - E.干燥 - F.存放/运输 - G.维护 - H.改装/维修(不能在Petzl以外的地方修理，除了更换零件) - I.问题/联系

3年质保

针对材料或生产上的缺陷。例外：正常的磨损、撕裂、氧化、自行改装或改良、不正确存放和维护、使用疏忽或用于非该产品设计之用途。

警告标志

1.表示有严重伤害或死亡风险。2.表示有潜在的意外或伤害风险。3.表示产品在功能或性能方面的重要信息。4.表示装备的不兼容性。

可追溯性及标示

a.颁发此PPE产品生产许可的机构 - b.进行EU测试的机构 - c.追踪：信息 - d.强度 - e.序列号 - f.生产年份 - g.生产月份 - h.序列号 - i.独立身份识别号 - j.标准 - k.仔细阅读说明书 - l.模型辨识 - m.直径 - n.最大工作负荷 - o.生产商地址

คู่มือการใช้งานนี้ อธิบายให้ทราบถึงวิธีการใช้อุปกรณ์อย่างถูกต้อง...
เครื่องหมายคำเตือนในคู่มือการปฏิบัติงานที่อันตรายบางส่วน...

- ROLLCLIP A TRIACT-LOCK (TL)
ROLLCLIP Z TRIACT-LOCK (TL)
ROLLCLIP Z SCREW-LOCK (LS)

ตัวต่อแบบมาตรฐาน EN 362:2004 type B (พื้นฐาน)
ตัวต่อแบบมาตรฐาน EN 12275 type B (พื้นฐาน)
EN 12278 สกรู

ROLLCLIP A
ตัวต่อแบบมาตรฐาน EN 12275 type B (พื้นฐาน)
EN 12278 สกรู

1. ส่วนที่เกี่ยวข้องกัน

อุปกรณ์นี้เป็นอุปกรณ์ป้องกันภัยส่วนบุคคล (PPE) ใช้สำหรับ
ยับยั้งการตก
รอก-คาราไบเนอร์
อุปกรณ์นี้จะต้องไม่ใช้รับน้ำหนักเกินกว่าที่ระบุไว้หรือไม่ให้นำไปใช้
ในวัตถุประสงค์อื่นนอกเหนือจากที่ได้ออกแบบมา

ความรับผิดชอบ

คำเตือน
กิจกรรมที่เกี่ยวข้องกับการใช้อุปกรณ์นี้ เป็นสิ่งที่เป็อันตราย
ผู้ใช้ต้องมีความรับผิดชอบต่อการกระทำการตัดสินใจและภาวะ
ปลอดภัย

- ก่อนการใช้อุปกรณ์นี้ จะต้อง
- อ่านและทำความเข้าใจคู่มือการใช้งาน
- การฝึกฝนโดยเฉพาะเพื่อการใช้งานที่ถูกต้อง
- ทำความคุ้นเคยกับความสามารถและข้อจำกัดในการใช้งาน
ของรุ่น
- เข้าใจและยอมรับความเสี่ยงที่เกี่ยวข้อง

การขาดความระมัดระวังและละเลยต่อข้อมูลนี้ อาจมีผลให้เกิด
การบาดเจ็บสาหัสหรืออาจถึงแก่ชีวิต

อุปกรณ์นี้จะต้องถูกใช้งานโดยผู้ที่มีความสามารถเพียงพอ
และมีความรับผิดชอบหรือใช้ในสถานที่ที่มีความรับผิดชอบ
ชอบโดยตรงหรือควบคุมได้โดยผู้เชี่ยวชาญ
เป็นความรับผิดชอบของผู้ใช้งานต่อวิธีการใช้ การตัดสินใจ
ความปลอดภัยและยอมรับในผลที่เกิดขึ้นจากวิธีการนั้น ไม่
ควรใช้อุปกรณ์นี้ถ้าคุณไม่สามารถ หรือไม่อยู่ในสภาวะที่จะรับ
ผิดชอบต่อความเสี่ยงที่จะเกิดขึ้นหรือเข้าใจข้อความในคู่มือ
การใช้งาน

2. ความแข็งแรงและประสิทธิภาพ

ค่าในการรับแรงกระทำ 4 kN
แรงกระทำที่จะทำให้อุปกรณ์เสียหาย 20 kN
การติดตั้งของลูกกลิ้งประสิทธิภาพในการใช้งานได้สูง(85%)
เช่น ในขณะที่สลึง
คำเตือน การควบคุมความเร็วในการไหลของเส้นเชือกอาจ
ทำได้ยาก หากปราศจากการทำ friction

3. ชื่อของส่วนประกอบ

- (1) ลำตัว (2) ประตูด (3) หมุดยึด(4) ปลอกล๊อคประตูด (5)
ตำแหน่งล๊อค (6) ลูกกลิ้ง(7) แกนยึดลูกกลิ้ง
วัสดุประกอบหลัก อลูมิเนียม

4. การตรวจสอบ จุดตรวจสอบ

ความปลอดภัยของคุณขึ้นอยู่กับความสมบูรณ์ของอุปกรณ์
ของคุณ
Petzl แนะนำให้ตรวจเช็ครายละเอียดของอุปกรณ์โดยผู้
เชี่ยวชาญ อย่างน้อยทุก 12 เดือน (ขึ้นอยู่กับข้อกำหนด
กฎหมายของประเทศและสภาพการใช้งาน) ทำตามขั้นตอน
ที่แสดงไว้ที่ Petzl.com บันทึกผลการตรวจเช็ค PPE ลงใน
แบบฟอร์มการตรวจเช็ค ชนิด รุ่น ข้อมูลของโรงงานผู้ผลิต
หมายเลขลำดับการผลิต หรือหมายเลขกำกับอุปกรณ์ วัน
ที่ของการผลิตวันที่สั่งซื้อ วันที่ใช้งานครั้งแรก กำหนดการ
ตรวจเช็คครั้งต่อไป ปัญหาที่พบ ความคิดเห็น ชื่อของผู้ตรวจ
เช็คพร้อมลายเซ็น

ก่อนการใช้งานแต่ละครั้ง

เช็คให้แน่ใจที่ลำตัว หมุดยึด ประตูดและปลอกล๊อคประตูดไม่ติดขัด
และปราศจากคราบสกปรก การผิดรูปร่าง การสึกกร่อน ตรวจเช็ค
การเปิดของประตูด และปิดได้โดยอัตโนมัติอย่างสมบูรณ์ ของ
ของจุดล๊อคต้องไม่ถูกบล็อกหรือมีสิ่งอุดตัน
เช็คความปลอกล๊อคประตูดทำการล๊อคและคลายล๊อคได้ดี ตรวจ
เช็คสภาพของลูกกลิ้ง และเช็คความทำงานได้อย่างถูกต้อง

ระหว่างการใช้งาน

ตรวจเช็คว่าตัวคาราไบเนอร์รองรับน้ำหนักที่ด้านแกนหลัก
ของมันเสมอ
ตรวจสอบอย่างสม่ำเสมอว่าปลอกประตูดล๊อคดีแล้ว หลีกเลี่ยง
การกดทับหรือสัมผัสติดขัดที่จะทำให้ล๊อคไม่เปิดหรือทำให้ปลอก
ประตูดล๊อคเสียหาย
เป็นเรื่องสำคัญอย่างยิ่งที่ต้องตรวจสอบสภาพของอุปกรณ์
อยู่เป็นประจำ และการตรวจเช็คอุปกรณ์เข้ากับอุปกรณ์ตัวอื่น
ในระบบ แน่ใจว่าทุกชิ้นส่วนของอุปกรณ์อยู่ในตำแหน่งที่ถูก
ตรงกับชิ้นส่วนอื่น

5. ความเข้ากันได้

ตรวจเช็คว่าอุปกรณ์นี้ สามารถใช้งานเข้ากันได้กับอุปกรณ์
อื่นในระบบ (เข้ากันได้ดี = ใช้งานด้วยกันได้โดยไม่มีติดขัด)
อุปกรณ์ที่นำมาใช้งานรวมกับสายรัดสะโพก จะต้อง

สอดคล้องกับข้อกำหนดมาตรฐานที่ใช้บังคับในแต่ละประเทศ
(เช่น EN 1891 เป็นมาตรฐานเกี่ยวกับเชือก)

6. ตำแหน่งของตัวคาราไบเนอร์
คาราไบเนอร์ไม่สามารถทำให้แตกหักได้ง่าย

คาราไบเนอร์มีความแข็งแรงมากที่สุดเมื่อแรงกดลงด้านแกน
หลักของมัน ขณะที่ประตูดเปิดล๊อค การใช้แรงกดลงบนด้านอื่น
ของคาราไบเนอร์ (เช่น บนด้านรอง หรือในขณะที่ประตูดเปิด
อยู่) เป็นสิ่งอันตรายและทำให้ความแข็งแรงลดลง
เมื่อสามารถเปิดได้ ให้ใช้ระบบเพื่อช่วยจัดวางตำแหน่งของ
คาราไบเนอร์ให้อยู่บนด้านแกนหลัก
เพื่อหาข้อมูลเพิ่มเติม ดูเอกสารเกี่ยวกับคู่มือการใช้ตัวล๊อค
เชื่อมต่อกับ Petzl.com

7. การติดตั้ง ROLLCLIP

ROLLCLIP ต้องถูกใช้งานในขณะที่ประตูดเปิดล๊อคเสมอ
ROLLCLIP SCREW-LOCK ต้องใช้งานในสภาพที่ประตูดเปิด
และล๊อคอยู่เสมอ มีความเสี่ยงต่อการที่ประตูดจะถูกเปิดออกถ้า
ยังมองเห็นแถบสลึงแดงอยู่ ใช้คาราไบเนอร์แบบระบบหมุนล๊อค
ธรรมดาที่คุณไม่ต้องการเปิดหรือปิดล๊อคบ่อยครั้ง
ROLLCLIP (A หรือ Z) TRIACT-LOCK ต้องใช้งานในสภาพที่
ประตูดเปิดและล๊อคอยู่เสมอ ให้ตรวจเช็คทุกครั้งที่ใช้งาน เพื่อให้
แน่ใจว่าประตูดเปิดล๊อคอย่างสมบูรณ์แล้ว

8. ตัวอย่างวิธีการใช้งาน

- 8a. จุดกำหนดทิศทางบนตัวจับเชือก ASCENSION เพื่อ
การไต่ขึ้นบนเชือกร่วมกับ ID หรือ RIG
8b. จุดกำหนดทิศทางในระบบเคลื่อนย้าย
8c. ทดสอบประสิทธิภาพที่จุดผูกยึด (ดู TRIACT-LOCK)
8d. ติดยึด ZIGZAG กับเชือกเส้นเชื่อมต่อบนสายรัดนิรภัย
เมื่อจำเป็น สามารถใช้แท่งยึด CAPTIV หรือทวง TANGA เพื่อ
ช่วยผูกตำแหน่งที่ถูกต้องของ ROLLCLIP

9. ข้อมูลเพิ่มเติม

อุปกรณ์นี้ได้ผลิตตามข้อกำหนด (EU) 2016/425 ในเรื่อง
อุปกรณ์ป้องกันภัยส่วนบุคคล EU รายละเอียดขอรับรอง
มาตรฐาน สามารถหาได้ที่ Petzl.com
- ในระบบยับยั้งการตก ความยาวของตัวล๊อคเชื่อมต่อกับผล
ต่อระยะทางการตก
- คุณจะต้องมีแผนการกู้ภัยและวิธีการทำได้อย่างรวดเร็วใน
กรณีที่เกิดอุบัติเหตุอย่างขึ้นในขณะที่ใช้อุปกรณ์นี้
- จุดผูกยึดในระบบ จะต้องอยู่เหนือตำแหน่งของผู้ใช้งาน และ
ทำตามข้อกำหนดของมาตรฐาน EN 795 (ความแข็งแรง
ต้องไม่น้อยกว่า 12 kN)
- ในระบบยับยั้งการตกเป็นสิ่งสำคัญที่จะต้องตรวจเช็คพื้นที่
วางด้านใต้ของผู้ใช้งานก่อนการใช้งานทุกครั้ง เพื่อหลีกเลี่ยง
การหล่นไปกระทบกับพื้นหรือสิ่งกีดขวางในกรณีที่มีการตก
เกิดขึ้น
- ต้องแน่ใจว่า จุดผูกยึดอยู่ในตำแหน่งที่ถูกต้องเพื่อลดความ
เสี่ยง และระยะทางของการตก
- สายรัดนิรภัยเป็นเพียงอุปกรณ์ที่ช่วยพยุงร่างกาย ในระบบ
ยับยั้งการตกเท่านั้น
- เมื่อใช้อุปกรณ์หลายชนิดร่วมกันอาจเกิดผลร้ายต่อความ
ปลอดภัยในกรณีที่อุปกรณ์ชนิดหนึ่งถูกลดประสิทธิภาพลง
ด้วยส่วนประกอบเพื่อความปลอดภัยของอุปกรณ์ชนิดอื่น
- คำเตือน อันตราย ดูและอุปกรณ์โดยหลีกเลี่ยงการถูกสัมผัส
กับสารกัดกร่อน หรือวัตถุที่มีพื้นผิวแหลมคม
- ในสภาวะเปียกชื้นและน้ำแข็งเกาะ อาจทำให้ประสิทธิภาพ
ของตัวรอดลดลงได้
- ผู้ใช้งานต้องมีสภาพร่างกายแข็งแรง เหมาะกับกิจกรรมใน
ที่สูง คำเตือน การห้อยตัวอยู่ในสายรัดสะโพกเป็นเวลานานอาจ
มีผลทำให้เกิดการบาดเจ็บสาหัส หรืออาจถึงแก่ชีวิต
- คู่มือการใช้งานของอุปกรณ์แต่ละชนิดที่ใช้เชื่อมต่อกับ
อุปกรณ์นี้ต้องปฏิบัติตามอย่างเคร่งครัด
- ภาวอุปกรณ์ ถูกส่งไปจำหน่ายยังนอกอาณาเขตของประเทศ
ผู้เป็นแหล่งผลิต ตัวแทนจำหน่ายจะต้องจัดทำคู่มือการใช้งาน
ในภาษาท้องถิ่นของประเทศที่อุปกรณ์นั้นถูกนำไปใช้งาน
- แน่ใจว่าป้ายเครื่องหมายที่ติดบนอุปกรณ์สามารถอ่านได้
ชัดเจน

ควรยกเลิกการใช้งานเมื่อไร

ขอควรระวัง ในกิจกรรมที่มีการใช้อย่างรุนแรงอาจทำให้
อุปกรณ์ต้องถูกเลิกใช้หลังจากการใช้งานเพียงครั้งเดียว
ทั้งนี้ ขึ้นอยู่กับชนิดของการใช้งานและสภาพแวดล้อม (สภาพ
ที่แข็งหลายปี สถานที่ที่โลหะเล็ลงของนิคม สภาพอากาศที่
รุนแรง สารเคมี)
อุปกรณ์จะต้องเลิกใช้ เมื่อ
- ใต้คู่มือการตกกระชากอย่างรุนแรง (หรือเกินขีดจำกัด)
- เมื่อไม่ผ่านการตรวจเช็คสภาพ เมื่อมีข้อสงสัยหรือไม่แน่ใจ
- เมื่อไม่ทราบถึงประวัติการใช้งานมาก่อน
- เมื่อถูกรุน ลาสมีย์จากการเปลี่ยนกฎเกณฑ์มาตรฐาน
เทคนิค หรือ ความเข้ากันได้กับอุปกรณ์อื่น
ทำลายอุปกรณ์เพื่อหลีกเลี่ยงการนำกลับมาใช้อีก

สัญลักษณ์

A. ในจำกัดอายุการใช้งาน - B. สภาพภูมิอากาศ ที่สามารถ
ใช้งานได้ - C. ข้อควรระวังการใช้งาน - D. การทำความสะอาด
- E. ทำให้อ่าง - F. การเก็บรักษา/การขนส่ง - G.
การบำรุงรักษา - H. การตัดแปดเพิ่มเติม/การซ่อมแซม
(ไม่อนุญาตให้ทำภายนอกโรงงานของ Petzl ยกเว้นส่วนที่
สามารถใช้ทดแทนได้) - I. คำตาม/ติดต่

อุปกรณ์มีการรับประกันเป็นเวลา 3 ปี

เกี่ยวกับวัตถุดิบหรือความบกพร่องจากการผลิต ข้อยกเว้น
จากการรับประกัน การชำรุดบกพร่องจากการใช้งานตาม
ปกติ ปฏิเสธจากสารเคมี การแก้ไข/ดัดแปลง การเก็บรักษา
ไม่ถูกวิธี ความเสียหายจากอุบัติเหตุ ความประมาทเลินเล่อ
การนำไปใช้งานที่นอกเหนือจากที่อุปกรณ์ได้ถูกออกแบบไว้

เครื่องหมายคำเตือน

- 1. สถานการณ์เสี่ยงที่จะก่อให้เกิดอันตรายบาดเจ็บสาหัส หรือ
เสียชีวิต 2. มีความเสี่ยงในการเกิดอุบัติเหตุ หรือ การบาดเจ็บ
3. ข้อมูลสำคัญที่เกี่ยวข้องกับระบบการทำงาน หรือคุณสมบัติ
ของอุปกรณ์ 4. ความเข้ากันได้ของอุปกรณ์

เครื่องหมายและข้อมูล

- a. หัวข้อสำคัญของความปลอดภัยของอุปกรณ์ PPE
b. ข้อเฉพาะที่บอกถึงการผลิตของมาตรฐาน EU - c.
การสืบมาตรฐาน ข้อมูลแหล่งกำเนิด - d. ความแข็งแรง - e.
หมายเลขลำดับ - f. ปีที่ผลิต - g. เดือนที่ผลิต - h. หมายเลข
ลำดับการผลิต - i. หมายเลขกำกับตัวอุปกรณ์ - j. มาตรฐาน
-k. อานคู่มือการใช้โดยละเอียด - l. ข้อมูลระบุรุ่น - m. การ
ป้องกันไวคอน - n. ตัวบ่งชี้การตก - o. ที่อยู่ของโรงงานผู้
ผลิต